



ABWASSER- UND HOCHWASSERSCHUTZVERBAND
WIESLOCH

Haushaltsplan 2019

Inhaltsverzeichnis

Stichwortverzeichnis	3
Einwohnerzahlen, Statistische Daten	4
Verbandsorgane	5
Organisationsplan	6
Vorbericht	7
Haushaltssatzung	12
Gesamthaushalt	14
Teilhaushalte	17
Übersicht über die Zuordnung der Produktbereiche und Produktgruppen zu den Teilhaushalten	38
Stellenplan	40
Finanzplan	43
Verpflichtungsermächtigungen	52
Übersicht über den voraussichtlichen Stand der Schulden, der Rückstellungen, der Entwicklung der Liquiditätsreserven sowie Übersicht über die Kennzahlen zur Beurteilung der finanziellen Leistungsfähigkeit	54
Verbandsumlage	58

** Die Teilhaushalte sind jeweils wie folgt gegliedert:*

- 1. Organisationsplan (organisationsorientierte Gliederung)*
- 2. Teilhaushalt (Ergebnishaushalt und Finanzhaushalt)*
- 3. Produktbereiche, Produktgruppen und Produkte*

Stichwortverzeichnis

Abwasserableitung	28	Umweltmanagement	18
Abwasserreinigung	33	Verbandskasse	23
Allgemeine Finanzwirtschaft	22	Verbandsorgane	5
Baumaßnahmen	10	Verbandsumlage	58
Betriebsausschuss	5	Verbandsversammlung	5
Controlling	23	Verpflichtungsermächtigungen	52
EDV und Bürokommunikation	23	Vorbericht	7
Einwohner	4	Zentralbereich	17
Einwohnerwerte Industrie	4	Zentrale Funktionen	18
Elektrotechnik	34	Zentraler Servicebereich Technik	33
Ergebnishaushalt	14		
Finanzhaushalt	15		
Finanzplan	43		
Finanzverwaltung	23		
Flächen	4		
Gesamtergebnishaushalt	14		
Gesamtfinanzhaushalt	15		
Grundstücks- und Gebäudeverwaltung	23		
Hauptverwaltung	23		
Haushaltssatzung	12		
Haushaltsquerschnitt	16		
Hochwasserschutz	28		
Indirekteinleiterkontrolle	28		
Innere Verwaltung	22		
Kassenkredite	13		
Kommunale Willensbildung	18		
Kreditermächtigung	12		
Liquidität	56		
Maschinenteknik	34		
Personalaufwand	8		
Personalwesen	23		
Poststelle	23		
Presse- und Öffentlichkeitsarbeit	18		
Rückstellungen	55		
Schreibbüro	23		
Sonstige Dienstleistungen	33		
Stellenplan	40		
Steuerung	18		
Steuerungsunterstützung	23		
Telekommunikation	23		
Teilhaushalt 1	22		
Teilhaushalt 2.1	28		
Teilhaushalt 2.2	33		

Einwohnerzahlen der Mitgliedsgemeinden (Wiesloch, Dielheim, Rauenberg, Mühlhausen, Leimen)

nach der Fortschreibung des Statistischen Landesamtes

▪ am 30. Juni 1997	47.303
▪ am 30. Juni 1998	48.723
▪ am 30. Juni 1999	49.194
▪ am 30. Juni 2000	49.149
▪ am 30. Juni 2001	49.589
▪ am 30. Juni 2002	50.124
▪ am 30. Juni 2003	50.224
▪ am 30. Juni 2004	50.150
▪ am 30. Juni 2005	50.642
▪ am 30. Juni 2006	50.452
▪ am 30. Juni 2007	50.293
▪ am 30. Juni 2008	50.437
▪ am 30. Juni 2009	50.737
▪ am 30. Juni 2010	50.785
▪ am 30. Juni 2011	50.892
▪ am 30. Juni 2012	51.294
▪ am 30. Juni 2013	50.142
▪ am 30. Juni 2014	50.648
▪ am 30. Juni 2015	51.439
▪ am 30. Juni 2016	52.090
▪ am 30. Juni.2017	52.487

Einwohnerwerte der Industrie (Betriebe > 1.000 cbm Wasserbezug)

Wiesloch	Dielheim	Rauenberg	Mühlhausen	Leimen	Gesamt
4.683	105	450	49	0	5.287

zuzüglich Einwohnerwerte durch externe Konzentratlieferungen und Eigenbelastungen.

Zu entwässernde Flächen – ha -

Wiesloch	Dielheim	Rauenberg	Mühlhausen	Leimen	Gesamt
428,33	142,42	136,00	114,48	50,47	871,70

Verbandsorgane

Verbandsvorsitzender: Elkemann, Dirk
Erster Stellvertreter: Spanberger, Jens
Zweiter Stellvertreter: Seithel, Peter

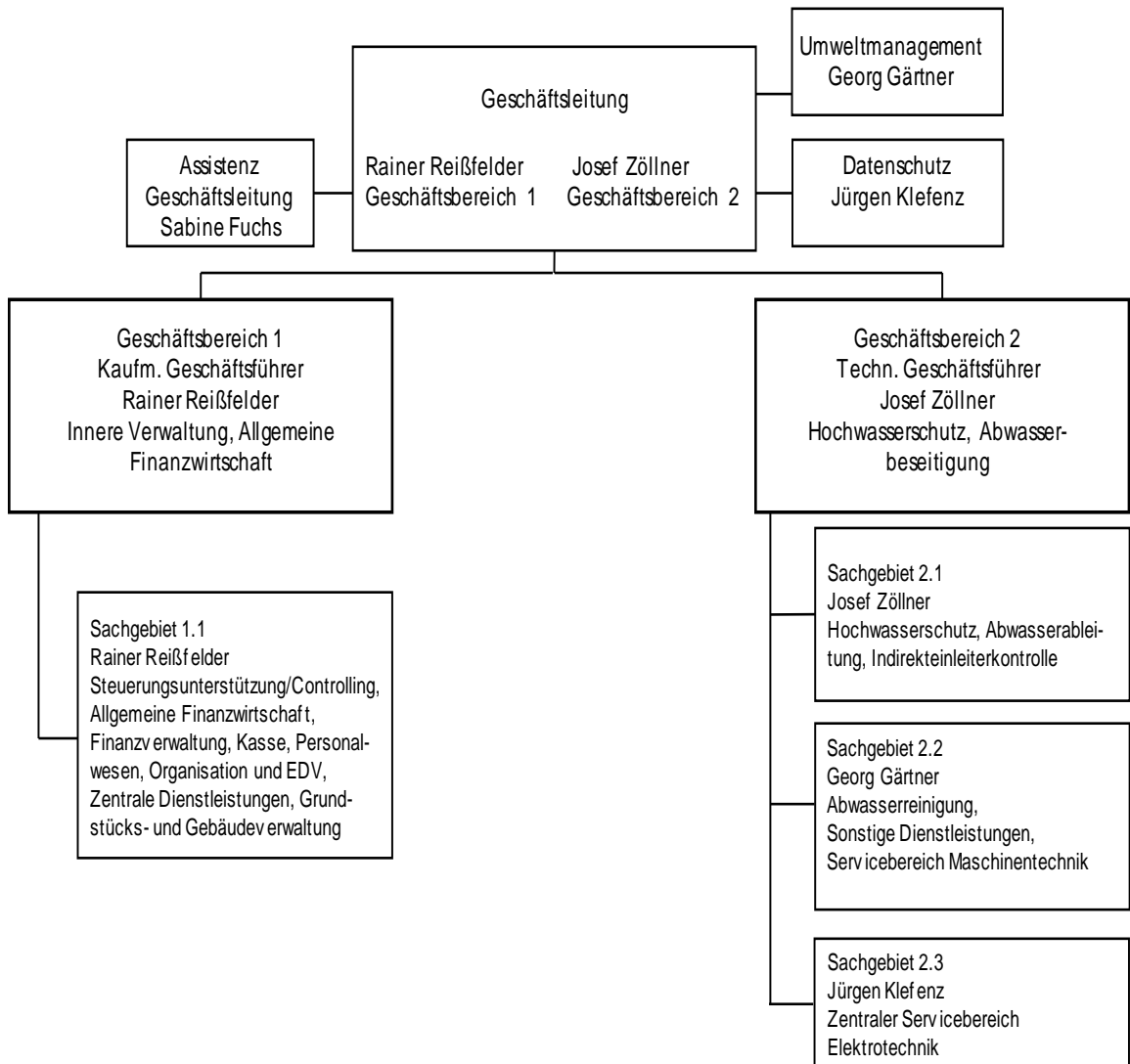
Verbandsversammlung

Elkemann, Dirk	Wiesloch
Goldschmidt, Werner	Wiesloch
Hecker, Andreas	Wiesloch
Klare, Adrian	Wiesloch
Markmann, Karl-Heinz	Wiesloch
Schindler, Michael	Wiesloch
Glasbrenner, Thomas	Dielheim
Sommer, Manfred	Dielheim
König, Volker	Rauenberg
Seithel, Peter	Rauenberg
Meid, Holger	Mühlhausen
Spanberger, Jens	Mühlhausen
Reinwald, Hans-D.	Leimen
Dr. Scheurich, Gerhard	Leimen

Betriebsausschuss

Elkemann, Dirk	Oberbürgermeister	Wiesloch
Glasbrenner, Thomas	Bürgermeister	Dielheim
Seithel, Peter	Bürgermeister	Rauenberg
Spanberger, Jens	Bürgermeister	Mühlhausen
Reinwald, Hans D.	Oberbürgermeister	Leimen

Organisationsplan



Vorbericht

Gesamthaushalt

Gesamtergebnishaushalt

Ergebnishaushalt Ertrags- und Aufwandsarten	Ergebnis 2017	Ansatz 2018	Ansatz 2019
	EUR	EUR	EUR
	1	3	3
2. Zuweisungen und Zuwendungen, Umlagen	4.457.466	4.689.900	5.010.500
3. Aufgelöste Investitionszuwendungen und /-beiträge	712.014	734.000	689.000
6. Sonstige privatrechtliche Leistungsentgelte	333.527	346.700	317.300
7. Kostenerstattungen und Kostenumlagen	173.393	83.000	83.000
8. Zinsen und ähnliche Erträge	263	200	200
9. Aktivierte Eigenleistungen u. Bestandsveränderungen	15.212	39.000	20.000
10. Sonstige ordentliche Erträge	3.823	0	0
11. Ordentliche Erträge (Summe aus Nr. 2 bis 10)	5.695.698	5.892.800	6.120.000
12. Personalaufwendungen	-1.338.196	-1.355.000	-1.436.700
14. Aufwendungen für Sach- und Dienstleistungen	-1.680.472	-1.816.400	-2.071.300
15. Abschreibungen	-2.171.821	-2.180.000	-2.217.100
16. Zinsen und ähnliche Aufwendungen	-370.931	-315.000	-235.000
18. Sonstige ordentliche Aufwendungen	-134.278	-226.400	-159.900
19. Ordentliche Aufwendungen (Summe aus Nr.12 bis 18)	-5.695.698	-5.892.800	-6.120.000
20. Veranschlagtes ordentliches Ergebnis (Saldo aus Nr. 11 und 19)	0	0	0
21. Außerordentliche Erträge	0	0	0
22. Außerordentliche Aufwendungen	0	0	0
23. Veranschlagtes Sonderergebnis (Saldo aus Nr. 21 u. 22)	0	0	0
24. Veranschlagtes Gesamtergebnis (Summe aus Nr. 20 u. 23)	0	0	0

Der vorliegende Haushaltsplan weist im Ergebnishaushalt Erträge und Aufwendungen in Höhe von 6,12 Mio. € aus.

Insbesondere aufgrund deutlich steigender Aufwendungen für Sach- und Dienstleistungen liegen die Erträge und Aufwendungen um 227 T€ über den Ansätzen des laufenden Haushaltsjahres.

Ordentliche Erträge

Zuwendungen und allgemeine Umlagen:

Die Betriebs- und Finanzkostenumlage wird mit insgesamt 4,98 Mio. € veranschlagt. Die Umlageforderung an die Mitglieder erhöht sich im Vergleich zur Vorperiode damit um 336 T€

Die Zuwendungen des Landes für die Unterhaltung des HRB Mühlhausen werden mit 11 T€ veranschlagt. Weitere einmalige Zuwendungen werden für eine Machbarkeitsstudie (18 T€) bzgl. einer 4. Reinigungsstufe eingeplant.

Die *Auflösung der Investitionszuwendungen* erfolgt in Höhe der Abschreibungen auf das jeweils bezuschusste Anlagengut. Im kommenden Jahr entspricht dies einer Auflösung von 689 T€ und damit einem Rückgang im Vergleich zum laufenden Haushaltsjahr um 45 T€

Die *Privatrechtlichen Leistungsentgelte* umfassen die Erlöse für die Annahme von Fettwasser, Fäkalien und weiterer Konzentrate sowie für die Reinigung von Kanalsand und Miet- und Pächterträge. Für das kommende Haushaltsjahr erwarten wir hier Umsatzerlöse von 317 T€. Dies entspricht einem Rückgang von rd. 30 T€.

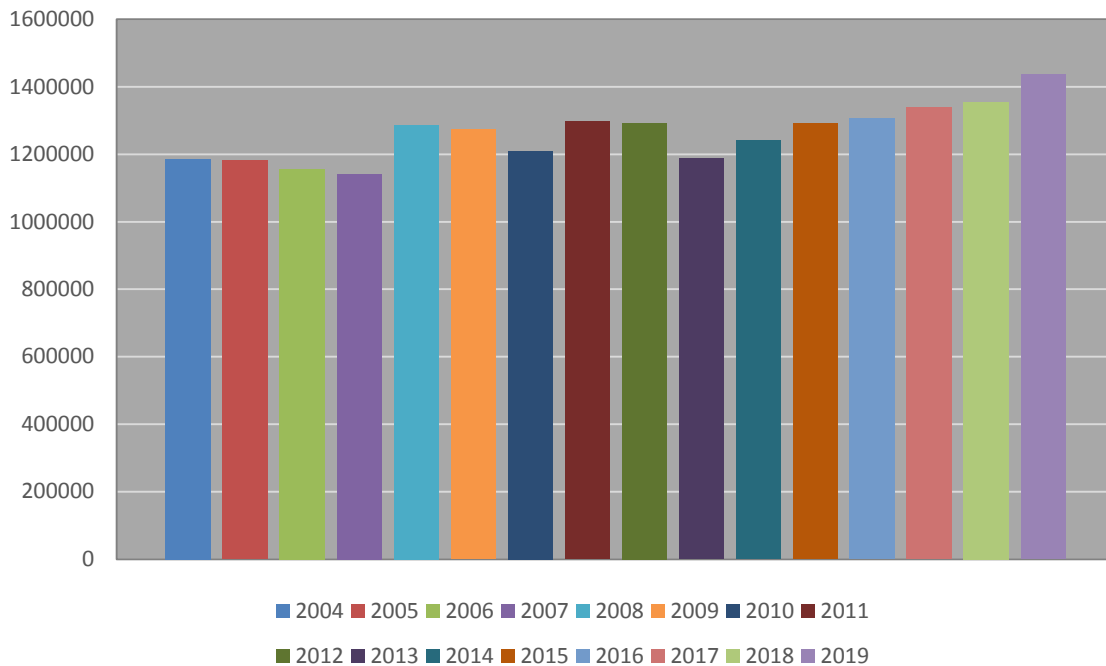
Bei den *Kostenerstattungen* gehen wir von unveränderten Erträgen in Höhe von 83 T€ aus. Unter dieser Ertragsart werden Kostenerstattungen der Gemeinde Nußloch für die Abwasserreinigung des Ortsteils Maisbach, Kostenerstattungen für die im Auftrag der Mitglieder durchzuführenden Unterhaltungsarbeiten an Pumpwerken, Regenwasserbehandlungsanlagen und Hochwasserschutzanlagen der Verbandsmitglieder sowie weitere Kostenerstattungen verbucht.

Für zu *aktivierende Eigenleistungen* unseres Personals werden 20 T€ veranschlagt. Das entspricht einem Rückgang um 19 T€. Weitere Ausführungen hierzu sind dem Investitionsprogramm zu entnehmen.

Ordentliche Aufwendungen

Die *Personalaufwendungen* werden mit 1,44 Mio. € veranschlagt. In den Planansatz fließen bereits von den Tarifpartnern vereinbarte Tarifierhöhungen von rd. 5 % (bezogen auf die Jahre 2018 und 2019), Altersteilzeitrückstellungen sowie die Einstellung eines Beschäftigten für die Pflege der Grünanlagen ein.

Personalaufwendungen (€)



Anmerkung: Personalaufwendungen 2004 - 2017: tatsächliches Jahresergebnis
 Personalaufwendungen 2018 + 2019: Planansatz

Für *Sach- und Dienstleistungen* prognostizieren wir Aufwendungen in Höhe von 2,07 Mio. €. Das entspricht einer Erhöhung um 255 T€ im Vergleich zur Vorperiode. Wiederum sind die Entsorgungskosten für die Klärschlämme (480 T€) und Aufwendungen für Strom- und Gasbezug (225 T€) neben den Unterhaltungskosten für die technischen Anlagen in Höhe von 802 T€ die größten Kostenträger.

Bei den Aufwendungen für die technischen Anlagen fallen insbesondere die geplanten Kanalsanierungsarbeiten mit einem geschätzten Aufwand von 400 T€ massiv zu Buche. In den kommenden Jahren sind darüber hinaus weitere Sanierungen an den Verbandskanälen mit einem geschätzten Aufwand von rd. 3 Mio. € notwendig.

Für die *planmäßigen Abschreibungen* auf das Anlagenvermögen werden 2,2 Mio. € veranschlagt. Das entspricht einer Erhöhung um 37 T€ im Vergleich zur Vorperiode.

Durch das nach wie vor sehr günstige Zinsumfeld und aufgrund der zunehmenden Entschuldung können die Planzahlen für *Zinsaufwendungen* voraussichtlich nochmals deutlich um 80 T€ (25 %) auf nur noch 235 T€ reduziert werden.

Für *sonstige ordentliche Aufwendungen* werden 160 T€ veranschlagt. Geplant sind die Beauftragung einer Machbarkeitsstudie für eine eventuell künftige notwendig werdende 4. Reinigungsstufe (35 T€) sowie die Erstellung eines Brandschutzkonzeptes (7 T€). Weiterhin sind jährlich anfallende Aufwendungen u. a. für Versicherungen (52 T€), Telefon- und Internet (24 T€) sowie für weiteren Geschäftsaufwand veranschlagt.

Gesamtfinanzhaushalt

Finanzhaushalt Einzahlungs- und Auszahlungsarten	Ergebnis 2017	Ansatz 2018	Ansatz 2019
	EUR	EUR	EUR
	1	3	3
2. Zuweisungen und Zuwendungen und allgemeine Umlagen	4.618.892	4.689.900	5.010.500
5. Sonstige privatrechtliche Leistungsentgelte	342.114	346.700	317.300
6. Kostenerstattungen und Kostenumlagen	172.552	83.000	83.000
7. Zinsen und ähnliche Einzahlungen	339	200	200
9. Einzahlungen aus laufender Verwaltungstätigkeit (Summe aus Nr. 2 bis 7, ohne außerordentliche zahlungswirksame Erträge aus Vermögensveräußerung)	5.133.897	5.119.800	5.411.000
10. Personalauszahlungen	-1.338.197	-1.355.000	-1.415.300
12. Auszahlungen für Sach- und Dienstleistungen	-1.639.752	-1.816.400	-2.071.300
13. Zinsen und ähnliche Auszahlungen	-377.995	-315.000	-235.000
15. Sonstige haushaltswirksame Auszahlungen	-147.184	-226.400	-159.900
16. Auszahlungen aus laufender Verwaltungstätigkeit (Summe aus Nr. 10 bis 15)	-3.503.128	-3.712.800	-3.881.500
17. Zahlungsmittelüberschuss /-bedarf des Ergebnishaushalts (Saldo aus Nr. 9 und 16)	1.630.769	1.407.000	1.529.500
18. Einzahlungen aus Investitionszuwendungen	1.250.600	637.800	1.211.000
20. Einzahlungen aus der Veräußerung von Sachvermögen	4.315	0	0
21. Einzahlungen aus der Veräußerung von Finanzvermögen	1.694	1.100	0
22. Einzahlungen für sonstige Investitionstätigkeit	11.932	0	0
23. Einzahlungen aus Investitionstätigkeit (Summe aus Nr. 18 bis 22)	1.268.541	638.900	1.211.000
25. Auszahlungen für Baumaßnahmen	-1.260.960	-1.136.000	-1.790.000
26. Auszahlungen für den Erwerb v. beweglichem Sachvermögen	-13.885	-5.000	-3.500
27. Auszahlungen für den Erwerb von Finanzvermögen	0	0	0
30. Auszahlungen aus Investitionstätigkeit (Summe aus Nr. 25 bis 27)	-1.274.845	-1.141.000	-1.793.500
31. Veranschlagter Finanzierungsmittelüberschuss /-bedarf aus Investitionstätigkeit (Saldo aus Nr. 23 und 30)	-6.304	-502.100	-582.500
32. Veranschlagter Finanzierungsmittelüberschuss /-bedarf (Summe aus Nr. 17 und 31)	1.624.465	904.900	947.000
33. Einzahlungen aus der Aufnahme von Krediten und wirtschaftlich vergleichbaren Vorgängen für Investitionen	1.313.576	200.000	0
34. Auszahlungen für die Tilgung von Krediten und wirtschaftlich vergleichbaren Vorgängen für Investitionen	-2.013.921	-1.190.000	-1.090.000
35. Veranschlagter Finanzierungsmittelüberschuss /-bedarf aus Finanzierungstätigkeit (Saldo aus Nr. 33 und 34)	-700.345	-990.000	-1.090.000
36. Veranschlagte Änderung des Finanzierungsmittelbestands zum Ende des Haushaltsjahres (Saldo aus Nr. 32 und 35)	924.120	-85.100	-143.000

Während der Ergebnishaushalt die betriebswirtschaftlich ansatzfähigen Aufwendungen und Erträge misst und damit zum betriebswirtschaftlichen Ergebnis (Gewinn oder Verlust) führt, zeigt der Finanzhaushalt die Liquiditätsveränderungen in Form der Einzahlungen und Auszahlungen.

Die laufenden ergebniswirksamen Vorgänge, also die Vorgänge, die auf den Ergebnishaushalt zurückzuführen sind, ergeben einen *Zahlungsmittelüberschuss* in Höhe von 1,53 Mio. €. Damit steigt der Zahlungsmittelüberschuss im Vergleich zur Vorperiode um 123 T€.

Die *Einzahlungen aus Investitionszuwendungen* in Form von Baukostenumlagen der Mitglieder werden in unveränderter Höhe mit 255 T€ veranschlagt. Daneben erwarten wir Investitionszuwendungen des Landes für den Bau des HRB Ochsenbachtal in Höhe von 690 T€ sowie für den Bau des HRB Schatthausen von 266 T€.

Auszahlungen für Baumaßnahmen sind in Höhe von 1,79 Mio. € geplant.

Folgende Auszahlungen sind im Haushaltsjahr 2019 vorgesehen:

HRB Ochsenbachtal	1.000.000 €
HRB Wiesloch	300.000 €
HRB Schatthausen	100.000 €
HRB Horrenberg, HRB Mühlhausen, Planungskosten	40.000 €
Notstromaggregat	155.000 €
Turbogebälse	130.000 €
Gasmotor	30.000 €

Für den *Erwerb von beweglichem Sachvermögen* werden 4 T€ veranschlagt.

Aufgrund der Planzahlen ergibt sich ein Finanzierungsmittelüberschuss in Höhe von 947 T€ (+42 T€).

Für die *Tilgung von Krediten* werden 1,09 Mio. € veranschlagt.

Der dadurch erwartete Finanzierungsmittelbedarf von 143 T€ wird durch eine Entnahme aus der Liquiditätsreserve gedeckt.

Haushaltswirtschaftliche Entwicklungen

Die haushaltswirtschaftlichen Entwicklungen sind den Kennzahlen zur Beurteilung der finanziellen Leistungsfähigkeit (Seite 57) zu entnehmen.

Sachstand zum Haushaltsjahr 2018

Nach jetzigem Kenntnis- und Planungsstand ist zum 31.12.2018 mit einem nahezu ausgeglichenen Ergebnis zu rechnen.

Trotz des erwarteten ausgeglichenen Ergebnisses sind zum Teil große Abweichungen sowohl auf der Ertragsseite als auch beim Aufwand zu erwarten:

- Aufgelöste Investitionszuwendungen (-65 T€)
- Entgelte aus Sandwäsche (-30 T€)
- Aufwand für Klärschlammbeseitigung (+110 T€)
- Aufwendungen für Strombezug (-69 T€)
- Unterhaltung technische Anlagen (-70 T€)
- Unterhaltung Grundstücke und bauliche Anlagen (-70 T€)
- Aufwendungen für Rechte und Dienst (-70 T€)
- Gasbezug (+55 T€)

Der Zahlungsmittelüberschuss des Ergebnishaushalts wird sich zum Jahresende voraussichtlich auf rd. 1,5 Mio. € belaufen und damit um rd. 90 T€ über dem Planansatz liegen.

Die Auszahlungen für Investitionen werden sich voraussichtlich auf rd. 1,85 Mio. € summieren.

Dies wären rd. 700 T€ mehr als die Planansätze.

Die Einzahlungen aus Investitionstätigkeiten (Investitionszuwendungen) belaufen sich voraussichtlich auf 863 T€. Das entspräche einer Steigerung um rd. 220 T€.

Unter Berücksichtigung der voraussichtlich fällig werdenden Zahlungen für die Tilgung von Krediten (1,18 Mio. €) erwarten wir zum Jahresende eine Veränderung des Finanzierungsmittelbestandes um rd. 670 T€.

Haushaltssatzung

des Abwasser- und Hochwasserschutzverbandes Wiesloch

für das Haushaltsjahr 2019

Auf Grund von § 18 GKZ und § 79 der Gemeindeordnung für Baden-Württemberg hat die Verbandsversammlung am 13.12.2018 die folgende Haushaltssatzung für das Haushaltsjahr 2019 beschlossen:

§ 1 Ergebnishaushalt und Finanzhaushalt

Der Haushaltsplan wird festgesetzt

1. im **Ergebnishaushalt** mit den folgenden Beträgen

EUR

1.1	Gesamtbetrag der ordentlichen Erträge von	6.120.000
1.2	Gesamtbetrag der ordentlichen Aufwendungen von	-6.120.000
1.3	Veranschlagtes ordentliches Ergebnis (Saldo aus 1.1 und 1.2) von	0
1.4	Gesamtbetrag der außerordentlichen Erträge von	0
1.5	Gesamtbetrag der außerordentlichen Aufwendungen von	0
1.6	Veranschlagtes Sonderergebnis (Saldo aus 1.4 und 1.5) von	0
1.7	Veranschlagtes Gesamtergebnis (Saldo aus 1.3 und 1.6) von	0

2. im **Finanzhaushalt** mit den folgenden Beträgen

2.1	Gesamtbetrag der Einzahlungen aus laufender Verwaltungstätigkeit von	5.411.000
2.2	Gesamtbetrag der Auszahlungen aus laufender Verwaltungstätigkeit von	-3.881.500
2.3	Zahlungsmittelüberschuss /-bedarf des Ergebnishaushalts (Saldo aus 2.1 u. 2.2) von	1.529.500
2.4	Gesamtbetrag der Einzahlungen aus Investitionstätigkeit von	1.211.000
2.5	Gesamtbetrag der Auszahlungen aus Investitionstätigkeit von	-1.793.500
2.6	Veranschlagter Finanzierungsmittelüberschuss /-bedarf aus Investitionstätigkeit (Saldo aus 2.4 und 2.5) von	- 582.500
2.7	Veranschlagter Finanzierungsmittelüberschuss /-bedarf (Saldo aus 2.3 und 2.6) von	947.000
2.8	Gesamtbetrag der Einzahlungen aus Finanzierungstätigkeit von	0
2.9	Gesamtbetrag der Auszahlungen aus Finanzierungstätigkeit von	-1.090.000
2.10	Veranschlagter Finanzierungsmittelüberschuss /-bedarf aus Finanzierungstätigkeit (Saldo aus 2.8 und 2.9) von	-1.090.000
2.11	Veranschlagte Änderung des Finanzierungsmittelbestands, Saldo des Finanzhaushalts (Saldo aus 2.7 und 2.10) von	-143.000

§ 2 Kreditermächtigung

Der Gesamtbetrag der vorgesehenen Kreditaufnahmen für Investitionen und Investitionsförderungsmaßnahmen (Kreditermächtigung) wird festgesetzt auf 0 EUR.

§ 3 Verpflichtungsermächtigungen

Der Gesamtbetrag der vorgesehenen Ermächtigungen zum Eingehen von Verpflichtungen, die künftige Haushaltsjahre mit Auszahlungen für Investitionen und Investitionsförderungsmaßnahmen belasten (Verpflichtungsermächtigungen), wird festgesetzt auf 2.032.000 EUR.

§ 4 Kassenkredite

Der Höchstbetrag der Kassenkredite wird festgesetzt auf 1.224.000 EUR.

§ 5 Verbandsumlage

Die zur Deckung der Aufwendungen und des Finanzbedarfs notwendige Verbandsumlage wird festgesetzt auf 5.236.500 EUR.

Die Baukostenumlage mit 255.000 EUR.
Die Finanzkostenumlage mit 1.762.900 EUR.
Die Betriebskostenumlage mit 3.218.600 EUR.

Wiesloch, den 13.12.2018

Für die Verbandsversammlung

Dirk Elkemann
Verbandsvorsitzender

Gesamtergebnishaushalt

Ergebnishaushalt Ertrags- und Aufwandsarten	Ergebnis 2017 EUR	Ansatz 2018 EUR	Ansatz 2019 EUR
	1	3	3
2. Zuweisungen und Zuwendungen, Umlagen	4.457.466	4.689.900	5.010.500
3. Aufgelöste Investitionszuwendungen und /-beiträge	712.014	734.000	689.000
6. Sonstige privatrechtliche Leistungsentgelte	333.527	346.700	317.300
7. Kostenerstattungen und Kostenumlagen	173.393	83.000	83.000
8. Zinsen und ähnliche Erträge	263	200	200
9. Aktivierte Eigenleistungen u. Bestandsveränderungen	15.212	39.000	20.000
10. Sonstige ordentliche Erträge	3.823	0	0
11. Ordentliche Erträge (Summe aus Nr. 2 bis 10)	5.695.698	5.892.800	6.120.000
12. Personalaufwendungen	-1.338.196	-1.355.000	-1.436.700
14. Aufwendungen für Sach- und Dienstleistungen	-1.680.472	-1.816.400	-2.071.300
15. Abschreibungen	-2.171.821	-2.180.000	-2.217.100
16. Zinsen und ähnliche Aufwendungen	-370.931	-315.000	-235.000
18. Sonstige ordentliche Aufwendungen	-134.278	-226.400	-159.900
19. Ordentliche Aufwendungen (Summe aus Nr. 12 bis 18)	-5.695.698	-5.892.800	-6.120.000
20. Veranschlagtes ordentliches Ergebnis (Saldo aus Nr. 11 und 19)	0	0	0
21. Außerordentliche Erträge	0	0	0
22. Außerordentliche Aufwendungen	0	0	0
23. Veranschlagtes Sonderergebnis (Saldo aus Nr. 21 u. 22)	0	0	0
24. Veranschlagtes Gesamtergebnis (Summe aus Nr. 20 u. 23)	0	0	0

Gesamtfinanzhaushalt

Finanzhaushalt Einzahlungs- und Auszahlungsarten	Ergebnis 2017 EUR	Ansatz 2018 EUR	Ansatz 2019 EUR
	1	3	3
2. Zuweisungen und Zuwendungen und allgemeine Umlagen	4.618.892	4.689.900	5.010.500
5. Sonstige privatrechtliche Leistungsentgelte	342.114	346.700	317.300
6. Kostenerstattungen und Kostenumlagen	172.552	83.000	83.000
7. Zinsen und ähnliche Einzahlungen	339	200	200
8. Sonstige haushaltswirksame Einzahlungen	5.133.897	5.119.800	5.411.000
9. Einzahlungen aus laufender Verwaltungstätigkeit (Summe aus Nr. 2 bis 8, ohne außerordentliche zahlungswirksame Erträge aus Vermögensveräußerung)			
	-1.338.197	-1.355.000	-1.415.300
10. Personalauszahlungen	-1.639.752	-1.816.400	-2.071.300
12. Auszahlungen für Sach- und Dienstleistungen	-377.995	-315.000	-235.000
13. Zinsen und ähnliche Auszahlungen	-147.184	-226.400	-159.900
15. Sonstige haushaltswirksame Auszahlungen	-3.503.128	-3.712.800	-3.881.500
16. Auszahlungen aus laufender Verwaltungstätigkeit (Summe aus Nr. 10 bis 15)			
17. Zahlungsmittelüberschuss /-bedarf des Ergebnishaushalts (Saldo aus Nr. 9 und 16)	1.630.769	1.407.000	1.529.500
18. Einzahlungen aus Investitionszuwendungen	1.250.600	637.800	1.211.000
20. Einzahlungen aus der Veräußerung von Sachvermögen	4.315	0	0
21. Einzahlungen aus der Veräußerung von Finanzvermögen	1.694	1.100	0
22. Einzahlungen für sonstige Investitionstätigkeit	11.932	0	0
23. Einzahlungen aus Investitionstätigkeit (Summe aus Nr. 18 bis 22)	1.268.541	638.900	1.211.000
25. Auszahlungen für Baumaßnahmen	-1.260.960	-1.136.000	-1.790.000
26. Auszahlungen für den Erwerb v. beweglichem Sachvermögen	-13.885	-5.000	-3.500
27. Auszahlungen für den Erwerb von Finanzvermögen	0	0	0
30. Auszahlungen aus Investitionstätigkeit (Summe aus Nr. 25 bis 29)	-1.274.845	-1.141.000	-1.793.500
31. Veranschlagter Finanzierungsmittelüberschuss /-bedarf aus Investitionstätigkeit (Saldo aus Nr. 23 und 30)	-6.304	-502.100	-582.500
32. Veranschlagter Finanzierungsmittelüberschuss /-bedarf (Summe aus Nr. 17 und 31)	1.624.465	904.900	947.000
33. Einzahlungen aus der Aufnahme von Krediten und wirtschaftlich vergleichbaren Vorgängen für Investitionen	1.313.576	200.000	0
34. Auszahlungen für die Tilgung von Krediten und wirtschaftlich vergleichbaren Vorgängen für Investitionen	-2.013.921	-1.190.000	-1.090.000
35. Veranschlagter Finanzierungsmittelüberschuss /-bedarf aus Finanzierungstätigkeit (Saldo aus Nr. 33 und 34)	-700.345	-990.000	-1.090.000
36. Veranschlagte Änderung des Finanzierungsmittelbestands zum Ende des Haushaltsjahres (Saldo aus Nr. 32 und 35)	924.120	-85.100	-143.000
nachrichtlich:			
37. den voraussichtlichen Bestand an liquiden Eigenmitteln zum Jahresbeginn (s. S. 56)			

Haushaltsquerschnitt

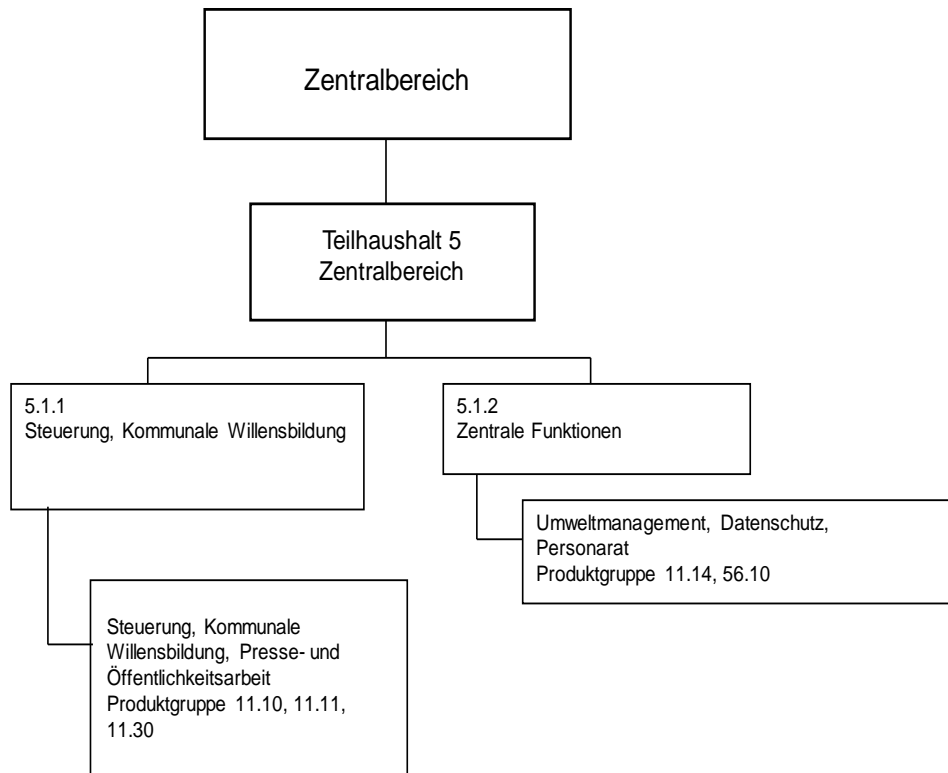
Haushaltsquerschnitt des Ergebnishaushalts	Erträge aus Nutzungsentgelten, Zuwendungen u. Umlagen sowie privatrechtl. Leistungsentgelten, Kostenerstattungen u. Kostenumlagen (KoGr 31, 33, 34) EUR	Sonstige Erträge (KoGr 30, 32, 35-37) EUR	Personalaufwendungen (KoGr 40, 41) EUR	Aufwendungen für Sach- und Dienstleistungen (KoGr 42) EUR	Sonstige Aufwendungen (KoGr 44-47) EUR	Erträge aus internen Leistungen (KoGr 38) EUR	Aufwendungen für interne Leistungen (KoGr 48) EUR	Ressourcenbedarf/-überschuss (Σ Spalten 1 bis 7) EUR
	1	2	3	4	5	6	7	8
THH 1	5.012.900	200	-342.400	-89.400	-193.600	212.000	-53.700	4.546.000
THH 2.1	453.500	15.000	-205.900	-697.500	-1.766.800	0	-51.400	-2.253.100
THH 2.2	633.400	5.000	-824.700	-1.280.700	-629.400	373.000	-444.700	-2.168.100
Zentralbereich	0	0	-63.700	-3.700	-22.200	0	-35.200	-124.800
Summe	6.099.800	20.200	-1.436.700	-2.071.300	-2.612.000	585.000	-585.000	0

Haushaltsquerschnitt des Finanzhaushalts	anteiliger Zahlungsmittelüberschuss /-bedarf aus lfd. Verwaltungstätigkeit EUR	Einzahlungen aus Investitionstätigkeit EUR	Auszahlungen aus Investitionstätigkeit EUR	anteiliger veranschlagter Finanzierungsmittelüberschuss /-bedarf (Σ Spalten 1-3) EUR	Verpflichtungsermächtigungen EUR
	1	2	3	4	5
THH 1	4.470.100	0	0	4.470.100	0
THH 2.1	-1.039.500	1.132.000	-1.443.500	-1.351.000	2.032.000
THH 2.2	-1.817.400	79.000	-350.000	-2.088.400	0
Zentralbereich	-83.700	0	0	-83.700	0
Summe	1.529.500	1.211.000	-1.793.500	947.000	2.032.000

Teilhaushalt 5

Zentralbereich

Organisationsplan



Teilergebnishaushalt Ertrags- und Aufwandsarten	Ergebnis 2017	Ansatz 2018	Ansatz 2019
	EUR	EUR	EUR
	1	3	3
2. Zuweisungen und Zuwendungen, Umlagen	0	0	0
3. Aufgelöste Investitionszuwendungen und /-beiträge	0	0	0
6. Sonstige privatrechtliche Leistungsentgelte	12	0	0
7. Kostenerstattungen und Kostenumlagen	0	0	0
8. Zinsen und ähnliche Erträge	0	0	0
9. Aktivierte Eigenleistungen und Bestandsveränderungen	0	0	0
10. Sonstige ordentliche Erträge	0	0	0
11. Anteilige ordentliche Erträge (Summe aus Nr. 2 bis 10)	12	0	0
12. Personalaufwendungen	-64.669	-66.100	-63.700
14. Aufwendungen für Sach- und Dienstleistungen	-3.995	-7.300	-3.700
15. Abschreibungen	-6.724	-7.300	-5.9000
16. Zinsen und ähnliche Aufwendungen	-797	-500	-200
18. Sonstige ordentliche Aufwendungen	-17.951	-20.100	-16.100
19. Anteilige ordentliche Aufwendungen (Summe aus Nr. 12 bis 18)	-94.136	-101.300	-89.600
20. Anteiliges veranschlagtes ordentliches Ergebnis (Saldo aus Nr. 11 und 19)	-94.124	-101.300	-89.600
21. Erträge aus internen Leistungen	0	0	0
22. Aufwendungen für interne Leistungen	-37.521	-20.800	-35.200
24. Veranschlagtes kalkulatorisches Ergebnis (Saldo aus Nr. 21 und 22)	-37.521	-20.800	-35.200
25. Veranschlagter Nettoressourcenbedarf /-überschuss (Summe der Nr. 20 und 24)	-131.645	-122.100	-124.800

Teilfinanzhaushalt Einzahlungs- und Auszahlungsarten	Ergebnis 2017	Ansatz 2018	Ansatz 2019
	EUR	EUR	EUR
	1	2	3
4. Einzahlungen aus Investitionszuwendungen	0	0	0
5. Einzahlungen aus Investitionsbeiträgen und ähnlichen Entgelten für Investitionstätigkeit	0	0	0
6. Einzahlungen aus der Veräußerung von Sachvermögen	0	0	0
7. Einzahlungen aus der Veräußerung von Finanzvermögen	0	0	0
8. Einzahlungen für sonstige Investitionstätigkeit	0	0	0
9. Einzahlungen aus Investitionstätigkeit (Summe Nr. 4 - 8)	0	0	0
10. Auszahlungen für den Erwerb v. Grundstücken u. Gebäuden	0	0	0
11. Auszahlungen für Baumaßnahmen	0	0	0
12. Auszahlungen für den Erwerb von beweglichem Sachverm.	0	0	0
13. Auszahlungen für den Erwerb von Finanzvermögen	0	0	0
14. Auszahlungen für Investitionsförderungsmaßnahmen	0	0	0
15. Auszahlungen für den Erwerb von immateriellen Vermögensgegenständen	0	0	0
16. Auszahlungen aus Investitionstätigkeit (Summe Nr. 10-15)	0	0	0
17. Anteiliger veranschlagter Finanzierungsmittelüberschuss /-bedarf aus Investitionstätigkeit (Saldo aus Nr. 9 und 16)	0	0	0

Beschreibung der Produktgruppen und Produkte

Produktgruppe 11.10

Steuerung:

Die Produktgruppe umfasst die zentralen Gemeinkosten der Verbandsversammlung, des Betriebsausschusses und des Geschäftsführers.

Ziele der Produktgruppe: Laut dem Kommunalen Produktplan Baden-Württemberg sind für die Produktgruppe keine Ziele zu definieren.

Produktgruppe 11.11

Organisation und Dokumentation kommunaler Willensbildung:

Vorbereitung der Beratungsunterlagen; Abwicklung der Aufwandsentschädigung für ehrenamtlich Tätige

Ziele der Produktgruppe: Organisatorische und fachliche Unterstützung der Verbandsversammlung und des Betriebsausschusses; Zustellung der Beratungsunterlagen an die Gremiumsmitglieder innerhalb der gesetzlichen Frist

Produktgruppe 11.14

Zentrale Funktionen:

Wahrnehmung der Aufgaben nach dem Personalvertretungsrecht für die Gesamtverwaltung; Bearbeitung von Grundsatzfragen des Datenschutzes; im Rahmen von Repräsentationen: Vorbereitung und Durchführung von Veranstaltungen.

Ziele der Produktgruppe: Wahrung der Interessen der Beschäftigten, Schutz personenbezogener Daten vor Missbrauch, angemessene Präsentation des Verbandes, Vermittlung eines positiven Images nach außen.

Produktgruppe 11.30

Presse- und Öffentlichkeitsarbeit:

Redaktion, Screendesign und Navigation des kommunalen Internetangebots; Redaktion und Herausgabe von Print- und Non-Print-Medien (Darstellung der Belange des Verbandes).

Ziele der Produktgruppe: Unterrichtung der Bevölkerung über bedeutsame Themen des Verbandes.

Produktgruppe 56.10

Umweltschutzmaßnahmen (QM):

Schaffung und Pflege eines Systems zur Bewertung und Verbesserung des betrieblichen Umweltschutzes und zur geeigneten Unterrichtung der Öffentlichkeit.

Ziele: Förderung der kontinuierlichen Verbesserung des betrieblichen Umweltschutzes im Rahmen der gewerblichen Tätigkeiten.

Personalübersicht

Vollzeitstellen	Bemerkungen
0,8	

Erläuterungen

Die *Aufwendungen für Sach- und Dienstleistungen* sowie *sonstige ordentliche Aufwendungen* umfassen insbesondere ff. Einzelposten:

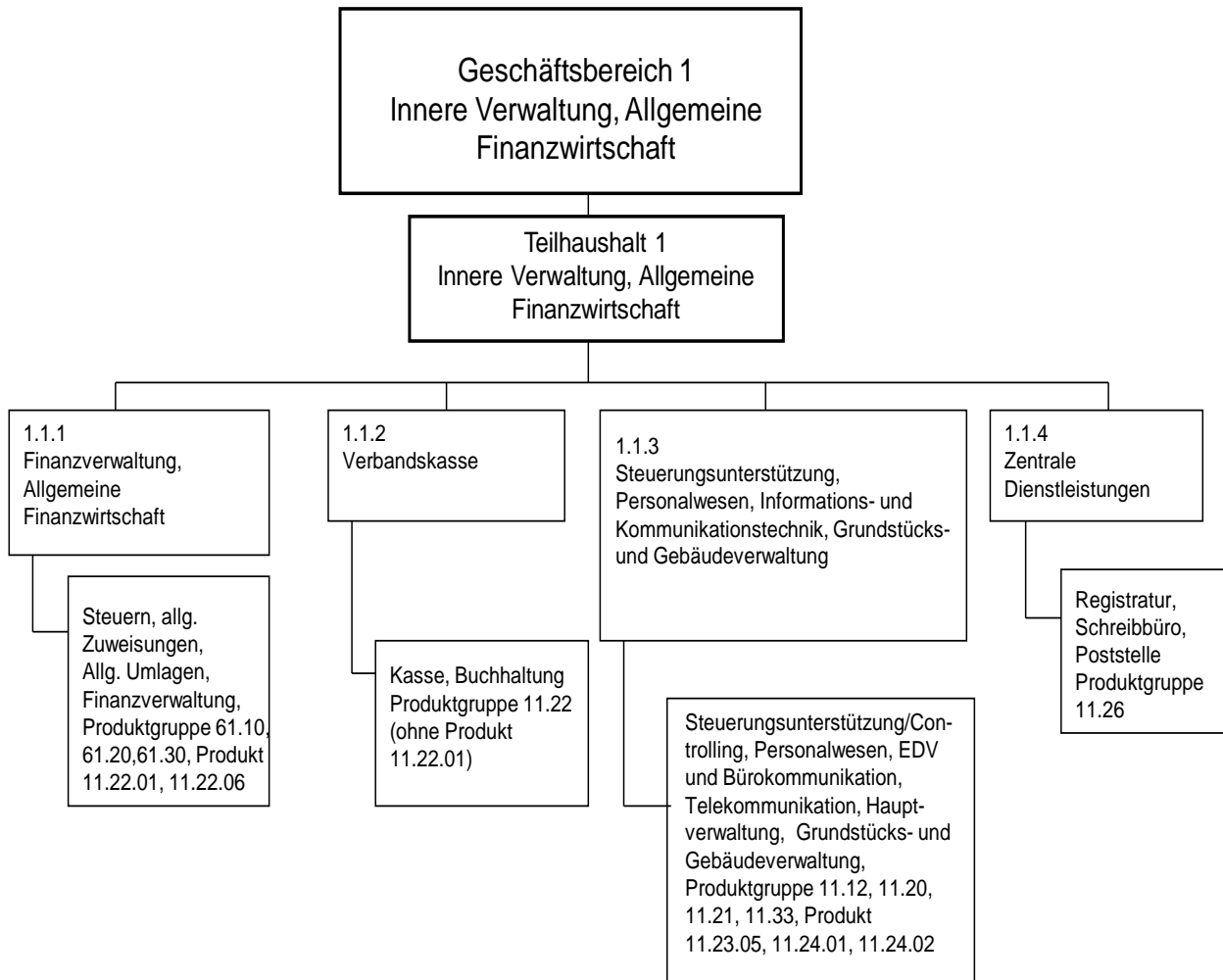
Aufwendungen für ehrenamtliche Tätigkeit	6.000 €
Beratungskosten Umweltmanagement	7.200 €
Haltung von Fahrzeugen	2.000 €
Öffentlichkeitsarbeit	1.000 €

Auf Grund der Nutzung von Liegenschaften und der Inanspruchnahme der Fachbereiche 1 und 2 werden *Aufwendungen für interne Leistungen* in Höhe von 35 T€ veranschlagt.

Teilhaushalt 1

Innere Verwaltung, Allgemeine Finanz- wirtschaft

Organisationsplan



Teilergebnishaushalt Ertrags- und Aufwandsarten	Ergebnis 2017	Ansatz 2018	Ansatz 2019
	EUR	EUR	EUR
	1	3	3
2. Zuweisungen und Zuwendungen, Umlagen	4.446.466	4.645.900	4.981.500
6. Sonstige privatrechtliche Leistungsentgelte	21.211	20.300	20.400
7. Kostenerstattungen und Kostenumlagen	11.396	12.000	11.000
8. Zinsen und ähnliche Erträge	263	200	200
9. Aktivierte Eigenleistungen u. Bestandsveränderungen	561	0	0
10. Sonstige ordentliche Erträge	0	0	0
11. Anteilige ordentliche Erträge (Summe aus Nr. 2 bis 10)	4.479.897	4.678.400	5.013.100
12. Personalaufwendungen	-227.330	-243.600	-342.400
14. Aufwendungen für Sach- und Dienstleistungen	-73.900	-97.300	-89.400
15. Abschreibungen	-85.998	-48.000	-82.400
16. Zinsen und ähnliche Aufwendungen	-40.294	-39.200	-26.900
18. Sonstige ordentliche Aufwendungen	-79.953	-73.100	-84.300
19. Anteilige ordentliche Aufwendungen (Summe aus Nr. 12 bis 18)	-507.475	-501.200	-625.400
20. Anteiliges veranschlagtes ordentliches Ergebnis (Saldo aus Nr. 11 und 19)	3.972.422	4.177.200	4.387.700
21. Erträge aus internen Leistungen	216.285	178.000	212.000
22. Aufwendungen für interne Leistungen	-55.140	-42.800	-53.700
24. Veranschlagtes kalkulatorisches Ergebnis (Saldo aus Nr. 21 und 22)	161.145	135.200	158.300
25. Veranschlagter Nettoressourcenbedarf /-überschuss (Summe aus Nr. 20 und 24)	4.133.566	4.312.400	4.546.000

Teilfinanzhaushalt Einzahlungs- und Auszahlungsarten	Ergebnis 2017	Ansatz 2018	Ansatz 2019
	EUR	EUR	EUR
	1	3	3
4. Einzahlungen aus Investitionszuwendungen	0	1.100	0
5. Einzahlungen aus Investitionsbeiträgen und ähnlichen Entgelten für Investitionstätigkeit	0	0	0
6. Einzahlungen aus der Veräußerung von Sachvermögen	1.350	0	0
7. Einzahlungen aus der Veräußerung von Finanzvermögen	1.694	1.100	0
8. Einzahlungen für sonstige Investitionstätigkeit	0	0	0
9. Einzahlungen aus Investitionstätigkeit (Summe Nr. 4 - 8)	3.044	2.200	0
10. Auszahlungen für den Erwerb v. Grundstücken u. Gebäuden	0	0	0
11. Auszahlungen für Baumaßnahmen	-9.943	0	0
12. Auszahlungen für den Erwerb von beweglichem Sachverm.	-1.599	-5.000	0
13. Auszahlungen für den Erwerb von Finanzvermögen	0	0	0
14. Auszahlungen für Investitionsförderungsmaßnahmen	0	0	0
15. Auszahlungen für den Erwerb von immat. Vermögensgeg.	0	0	0
16. Auszahlungen aus Investitionstätigkeit (Summe Nr. 10 - 15)	-11.542	-5.000	0
17. Anteiliger veranschlagter Finanzierungsmittelüberschuss /-bedarf aus Investitionstätigkeit (Saldo aus Nr. 9 und 16)	-8.498	-2.800	0

Beschreibung der Produktgruppen und Produkte

Produktgruppe 11.12

Steuerungsunterstützung und Controlling:

Erarbeitung von Grundsätzen, Rahmenregelungen und Standards und deren Überwachung; Haushalts-, Finanz- und Investitionsplanung, Aufstellung Haushaltsplan; Zentrales Berichtswesen; Rechenschaftsbericht zur Jahresrechnung; Darlehens- und Schuldenverwaltung.

Ziele: Optimierung der Verwaltung, Sicherstellung einer geordneten Finanzwirtschaft und wirtschaftlichen Aufgabenerfüllung, Zeitnahe Bereitstellung aller erforderlichen Entscheidungsgrundlagen für die Steuerung, langfristige Liquiditätssicherung.

Produktgruppe 11.20

Organisation und EDV:

Stellenbedarfsbemessung und /-bewertung; Installation, Beratung über und Betreuung von Hard- und Software; Betrieb und Unterhaltung des zentralen Netzes einschl. Telekommunikationsanlagen.

Ziele: Schaffung der Grundlage für tarifgerechte Eingruppierung; Sicherstellung eines reibungslosen EDV-Einsatzes; Sicherstellung einer reibungslosen und wirtschaftlichen Telekommunikation.

Produktgruppe 11.21

Personalwesen:

Personalbedarfsdeckung; Personalbetreuung; Aus- und Fortbildung; Bezüge-Abrechnung; Freiwillige soziale Leistungen.

Ziele: Sicherstellung einer einheitlichen und ordnungsgemäßen Rechtsanwendung; Sicherstellung des künftigen Personalbedarfs; Ordnungsgemäße und termingerechte Bezügeabrechnung und /-zahlung.

Produktgruppe 11.22

Finanzverwaltung, Kasse:

Haushalts- und betriebswirtschaftliche Dienstleistungen; Zahlungsverkehr einschließlich Verwaltung der Kassenmittel und Wertgegenstände; Buchhaltung.

Ziele: Sicherung der wirtschaftlichen Aufgabenerfüllung; Rechtzeitige und wirtschaftliche Leistung der Auszahlungen und Abwicklung der Einnahmen; Sichere und wirtschaftliche Anlage nicht benötigter Kassenmittel; Die Buchführung muss ordnungsgemäß, sicher und wirtschaftlich sein.

Produkt 11.23.05

Abschluss, Verwaltung und Abwicklung von Versicherungen:

Ziele: Laut dem Kommunalen Produktplan Baden-Württemberg sind für die Produktgruppe keine Ziele zu definieren.

Produkt 11.24.01

Neu-, Um- und Erweiterungsbauten, Modernisierungen und Sanierungen einschl. Bauherrenleistungen und Beratungsleistungen

Ziele: Angemessene Umsetzung der obersten Projektziele in Funktionalität, Form und Technik.

Produkt 11.24.02

Gebäudebewirtschaftung (bebaute Grundstücke einschl. technischer Anlagen; Energiemanagement):

Ziele: Reinhaltung verbandseigener Gebäude; Sicherstellung des Hygienestandards; Optimierung der Wirtschaftlichkeit; Optimierung der Nutzung des vorhandenen Vermögens

Produktgruppe 11.26

Zentrale Dienstleistungen:

Zentraler Einkauf; Boten-, Zustell- und Postdienste; Vervielfältigungen; Zentrale Registratur; Zentraler Schreibdienst.

Ziele: Zentrale Beschaffung für den Verwaltungsbedarf unter wirtschaftlichen Aspekten; Rechtzeitige, ordnungsgemäße und kostengünstige Zustellung an den richtigen Empfänger; Kostengünstige, zeitnahe Erstellung von Druckerzeugnissen; Planmäßige Ablage von Schriftgut; Termingerechte Vorlage von Akten und Vorgängen.

Produktgruppe 11.33

Grundstücksmanagement:

Abwicklung von Grundstücksgeschäften; Verwaltung und Bewirtschaftung bebauter und unbebauter Grundstücke

Ziele: Durchführung von Grundstücksgeschäften zur Wahrnehmung der Aufgaben des Verbandes; Vermögensoptimierung; Optimierung der Nutzung des vorhandenen Vermögens.

Produktgruppe 61.10

Steuern, allgemeine Zuweisungen, allgemeine Umlagen:

Ziele: Laut dem Kommunalen Produktplan Baden-Württemberg sind für die Produktgruppe keine Ziele zu definieren.

Produktgruppe 61.20

Sonstige allgemeine Finanzwirtschaft:

Ziele: Laut dem Kommunalen Produktplan Baden-Württemberg sind für die Produktgruppe keine Ziele zu definieren.

Produktgruppe 61.30

Jahresabschlussbuchungen, Abwicklung der Vorjahre:

Ziele: Laut dem Kommunalen Produktplan Baden-Württemberg sind für die Produktgruppe keine Ziele zu definieren.

Personalübersicht

Vollzeitstellen	Bemerkungen
5,4 (zzgl. AZUBI)	

Erläuterungen

Die ordentlichen Erträge umfassen im Wesentlichen die Betriebs- und Finanzkostenumlagen der Mitglieder. Da die Umlageforderungen in Abhängigkeit zu den veranschlagten Erträgen und Aufwendungen stehen, werden für die Betriebskostenumlage 3,22 Mio. € und für die Finanzkostenumlage (für Abschreibungen und Zinsen) 1,76 Mio. € veranschlagt. Die Umlage liegt somit um 336 T€ über der veranschlagten Summe für das Jahr 2018.

Die *Privatrechtlichen Leistungsentgelte* umfassen die eingeplanten Mieterträge aus der Vermietung von zwei Wohnungen sowie eines vermieteten Standortes für eine Mobilfunkantenne.

Unter den *Kostenerstattungen* werden Erstattungen für die Reinigung der Abwässer der Gemeinde Nußloch (Ortsteil Maisbach) verbucht.

Die Personalaufwendungen für die Mitarbeiter des Teilhaushaltes werden mit 342 T€ veranschlagt. Aufgrund der eingeplanten Erhöhung des Personals (+1,6 Stellen) zur Pflege der Grünanlagen und der deutlichen Tarifierhöhung steigen die Personalkosten voraussichtlich um rd. 99 T€.

Die *Aufwendungen für Sach- und Dienstleistungen* werden mit 89 T€ veranschlagt.

Geplant sind u.a. Instandhaltungs- und Unterhaltungsarbeiten an den Grundstücken und baulichen Anlagen mit Aufwendungen von 31 T€.

Für die EDV sind Aufwendungen in Höhe von 19 T€, für Arbeitsmedizin und Arbeitsschutz 10 T€ und für die Gebäudereinigung 8 T€ veranschlagt.

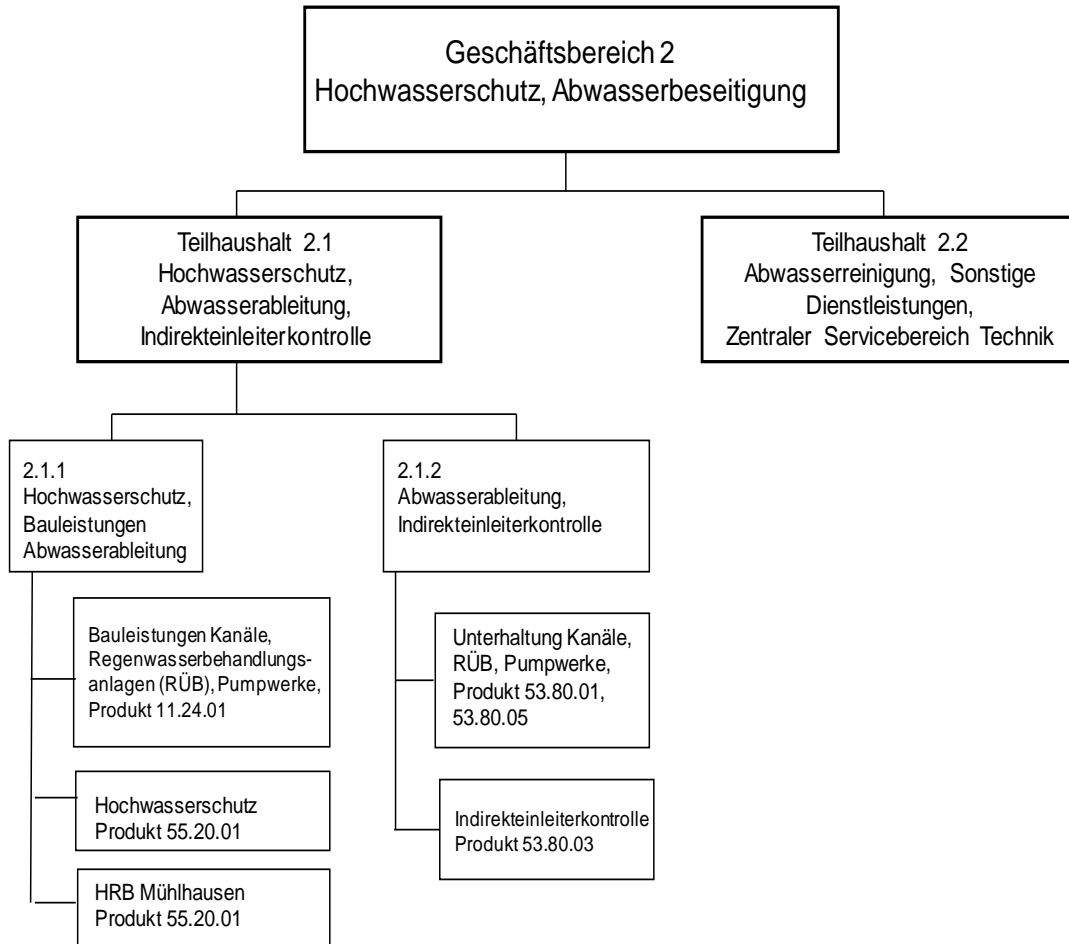
Für *sonstige ordentliche Aufwendungen* werden 84 T€ veranschlagt. Hier schlagen insbesondere die Aufwendungen für Versicherungen in Höhe von 52 T€ und Aufwendungen für Post- und Telekommunikation in Höhe von 6 T€ sowie für Prüfungskosten in Höhe von 5 T€ zu Buche. Außerdem ist die Erstellung eines Brandschutzkonzeptes mit Aufwendungen von 7 T€ geplant.

Auf Grund der Zurverfügungstellung von Liegenschaften sowie für Dienstleistungen an die Fachbereiche werden *Erträge aus internen Leistungen* von 212 T€ eingeplant. Für die Inanspruchnahme von internen Dienstleistungen aus anderen Teilhaushalten werden *Aufwendungen* in Höhe von 54 T€ veranschlagt.

Teilhaushalt 2.1

**Hochwasserschutz,
Abwasserableitung,
Indirekteinleiterkontrolle**

Organisationsplan



Teilergebnishaushalt Ertrags- und Aufwandsarten	Ergebnis 2017	Ansatz 2018	Ansatz 2019
	EUR	EUR	EUR
	1	3	3
2. Zuweisungen und Zuwendungen, Umlagen	11.000	11.000	11.000
3. Aufgelöste Investitionszuwendungen und /-beiträge	331.510	404.300	370.000
6. Sonstige privatrechtliche Leistungsentgelte	251	500	500
7. Kostenerstattungen und Kostenumlagen	160.469	71.000	72.000
9. Aktivierte Eigenleistungen und Bestandsänderungen	14.652	39.000	15.000
10. Sonstige ordentliche Erträge	3.251	0	0
11. Anteilige ordentliche Erträge (Summe aus Nr. 2 bis 10)	521.133	525.800	468.500
12. Personalaufwendungen	-229.764	-254.100	-205.900
14. Aufwendungen für Sach- und Dienstleistungen	-231.554	-269.200	-697.500
15. Abschreibungen	-1.515.638	-1.570.100	-1.547.200
16. Zinsen und ähnliche Aufwendungen	-329.839	-275.300	-207.900
18. Sonstige ordentliche Aufwendungen	-11.919	-17.200	-11.700
19. Anteilige ordentliche Aufwendungen (Summe aus Nr. 12 bis 18)	-2.318.714	-2.385.900	-2.670.200
20. Anteiliges veranschlagtes ordentliches Ergebnis (Saldo aus Nr. 11 und 19)	-1.797.581	-1.860.100	-2.201.700
21. Erträge aus internen Leistungen	0	0	0
22. Aufwendungen für interne Leistungen	-53.834	-47.800	-51.400
24. Veranschlagtes kalkulatorisches Ergebnis (Saldo aus Nr. 21 und Nr. 22)	-53.834	-47.800	-51.400
25. Veranschlagter Nettoressourcenbedarf /-überschuss (Summe der Nr. 20 und 24)	-1.851.415	-1.907.900	-2.253.100

Teilfinanzhaushalt Einzahlungs- und Auszahlungsarten	Ergebnis 2017	Ansatz 2018	Ansatz 2019
	EUR	EUR	EUR
	1	3	3
4. Einzahlungen aus Investitionszuwendungen	1.236.200	636.700	1.132.000
5. Einzahlungen aus Investitionsbeiträgen u. ähnlichen Entgelten für Investitionstätigkeit	0	0	0
6. Einzahlungen aus der Veräußerung von Sachvermögen	2.965	0	0
7. Einzahlungen aus der Veräußerung von Finanzvermögen	0	0	0
8. Einzahlungen für sonstige Investitionstätigkeit	11.932	0	0
9. Einzahlungen aus Investitionstätigkeit (Summe aus Nr. 4 bis 8)	1.251.097	636.700	1.132.000
10. Auszahlungen f. den Erwerb v. Grundstücken u. Gebäuden	0	0	0
11. Auszahlungen für Baumaßnahmen	-1.251.018	-1.136.000	-1.440.000
12. Auszahlungen für den Erwerb von beweglichem Sachvermögen	-2.473	0	-3.500
13. Auszahlungen für den Erwerb von Finanzvermögen	0	0	0
14. Auszahlungen für Investitionsförderungsmaßnahmen	0	0	0
15. Auszahlungen für den Erwerb von immat. Vermögensgeg.	0	0	0
16. Auszahlungen aus Investitionstätigkeit (Summe aus Nr. 10 bis 15)	-1.253.491	-1.136.000	-1.443.500
17. Anteiliger veranschlagter Finanzierungsmittelüberschuss /-bedarf aus Investitionstätigkeit (Saldo aus Nr. 9 und 16)	-2.394	-499.300	-311.500

Beschreibung der Produktgruppen und Produkte

Produkt 11.24.01

Neu-, Um- und Erweiterungsbauten, Modernisierungen und Sanierungen einschl. Bauherrenleistungen und Beratungsleistungen:

Ziele: Angemessene Umsetzung der obersten Projektziele in Funktionalität, Form und Technik.

Produkt 53.80.01

Ableitung von Abwasser:

Bereitstellung, Betrieb und Unterhaltung von Kanälen, Regenüberlaufbecken und Pumpwerken einschließlich Führung des Kanalkatasters.

Ziele: Sammlung und Ableitung aller anfallenden Abwässer aus Haushalt, Gewerbe und Industrie zu Anlagen der Abwasserreinigung und Regenwasserbehandlung mit Entlastungseinrichtungen in den Vorfluter nach dem Stand der Technik.

Produkt 53.80.03

Kontrolle der Indirekteinleiter:

Entnahme von Abwasserproben bei den Indirekteinleitern; Vorschläge zur Mängelbehebung an die Einleiter; Überprüfung der betrieblichen Eigenkontrolle.

Ziele: Ableitung von Abwässern aus Gewerbe und Industrie in der für die öffentliche Abwasserreinigung zugelassenen Zusammensetzung; Schutz der Gewässer vor schädlichen Stoffen; Schutz der Kanalisation.

Produkt 53.80.05

Bau- und Unterhaltungsleistungen:

Bau und Unterhaltungsleistungen an Abwasseranlagen Dritter.

Ziele: Nutzung vorhandener Ressourcen und Infrastruktur zur wirtschaftlichen Aufgabenerfüllung.

Produkt 55.20.01

Wasserbauliche Anlagen und kommunale Gewässer (einschließlich Hochwasserschutz).

Ziele: Erhaltung eines ordnungsgemäßen Wasserabflusses unter Berücksichtigung der Belange des Naturschutzes und zusätzlicher vorbeugender Hochwasserschutz.

Personalübersicht

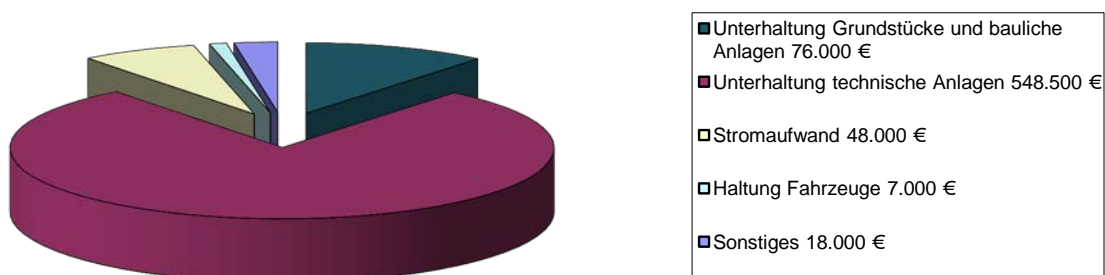
Vollzeitstellen	Bemerkungen
2,9	

Erläuterungen

Die *ordentlichen Erträge* umfassen die nicht zahlungswirksamen Auflösungen von Investitionszuwendungen in Höhe von 370 T€, Sachkostenbeiträge des Landes für das Hochwasserrückhaltebecken Mühlhausen in Höhe von 11 T€, diverse Kostenerstattungen (Unterhaltungsarbeiten für Mitglieder an Pump- und Hebewerken, Gewässerausbau, Indirekteinleiterkontrolle) in Höhe von 72 T€ sowie zu aktivierende Eigenleistungen (für Hochwasserrückhaltebecken) des Personals von 15 T€.

Die *Personalaufwendungen* für die Mitarbeiter des Teilhaushalts werden mit 206 T€ veranschlagt. Die Personalkosten gehen aufgrund der geplanten Reduzierung (Umstrukturierung) des Personals (1 Stelle) um voraussichtlich 48 T€ zurück.

Der Planansatz der *Aufwendungen für Sach- und Dienstleistungen* beläuft sich auf 698 T€



Die *sonstigen ordentlichen Aufwendungen* in Höhe von 12 T€ umfassen im Wesentlichen Aufwendungen für Telekommunikationsdienstleistungen (11 T€).

Die *Aufwendungen für interne Leistungen* umfassen Kosten für die Servicebereiche Verwaltung und Technik und für die Nutzung von Liegenschaften von 51 T€

Vorgesehene Investitionen

Folgende Investitionen in einem Gesamtvolumen von 1,44 Mio. € sind vorgesehen:

HRB Ochsenbachtal	1.000.000 €
HRB Wiesloch	300.000 €
HRB Schatthausen	100.000 €
HRB Horrenberg, HRB Mühlhausen, Planungskosten	40.000 €

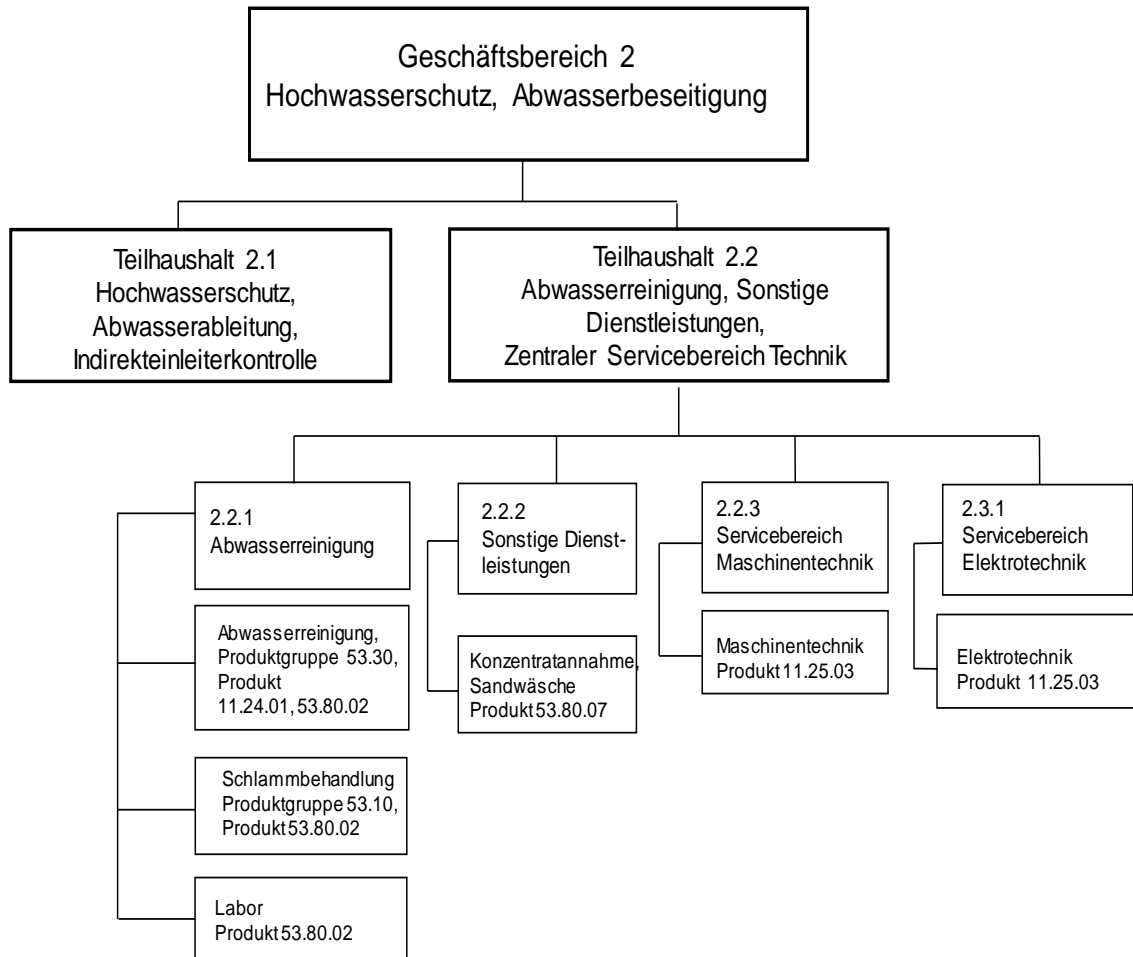
Die Baukostenumlage der Mitglieder für die v. g. Investitionen beläuft sich auf 176 T€

Daneben erwarten wir Einzahlungen aus Investitionszuwendungen des Landes für den Bau der Hochwasserrückhaltebecken im Ochsenbachtal und in Schatthausen in Höhe von 956 T€

Teilhaushalt 2.2

**Abwasserreinigung,
Sonstige Dienstleistungen,
Zentraler Servicebereich
Technik**

Organisationsplan



Teilergebnishaushalt Ertrags- und Aufwandsarten	Ergebnis 2017 EUR	Ansatz 2018 EUR	Ansatz 2019 EUR
	1	3	3
2. Zuweisungen und Zuwendungen, Umlagen	0	33.000	18.000
3. Aufgelöste Investitionszuwendungen und /-beiträge	380.504	329.700	319.000
6. Sonstige privatrechtliche Leistungsentgelte	312.053	325.900	296.400
7. Kostenerstattungen und Kostenumlagen	1.528	0	0
9. Aktivierte Eigenleistungen und Bestandsveränderungen	0	0	5.000
10. Sonstige ordentliche Erträge	572	0	0
11. Anteilige ordentliche Erträge (Summe aus Nr. 2 bis 10)	694.656	688.600	638.400
12. Personalaufwendungen	-816.433	-791.200	-824.700
14. Aufwendungen für Sach- und Dienstleistungen	-1.371.023	-1.442.600	-1.280.700
15. Abschreibungen	-563.462	-554.600	-581.600
16. Zinsen und ähnliche Aufwendungen	0	0	0
18. Sonstige ordentliche Aufwendungen	-24.455	-116.000	-47.800
19. Anteilige ordentliche Aufwendungen (Summe aus Nr. 12 bis 18)	-2.775.374	-2.904.400	-2.734.800
20. Anteiliges veranschlagtes ordentliches Ergebnis (Saldo aus Nr. 11 und 19)	-2.080.717	-2.215.800	-2.096.400
21. Erträge aus internen Leistungen	372.430	387.000	373.000
22. Aufwendungen für interne Leistungen	-442.219	-453.600	-444.700
24. Veranschlagtes kalkulatorisches Ergebnis (Saldo aus Nr. 21 und 22)	-69.789	-66.600	-71.700
25. Veranschlagter Nettoressourcenbedarf /-überschuss (Summe der Nr. 20 und 24)	-2.150.506	-2.282.400	-2.168.100

Teilfinanzhaushalt Einzahlungs- und Auszahlungsarten	Ergebnis 2017 EUR	Ansatz 2018 EUR	Ansatz 2019 EUR
	1	3	3
4. Einzahlungen aus Investitionszuwendungen	14.400	0	79.000
5. Einzahlungen aus Investitionsbeiträgen u. ähnlichen Entgelten für Investitionstätigkeit	0	0	0
6. Einzahlungen aus der Veräußerung von Sachvermögen	0	0	0
7. Einzahlungen aus der Veräußerung von Finanzvermögen	0	0	0
8. Einzahlungen für sonstige Investitionstätigkeit	0	0	0
9. Einzahlungen aus Investitionstätigkeit (Summe aus Nr. 4 bis 8)	14.400	0	79.000
10. Auszahlungen für den Erwerb v. Grundstücken u. Gebäuden	0	0	0
11. Auszahlungen für Baumaßnahmen	0	0	-350.000
12. Auszahlungen für den Erwerb von beweglichem Sachverm.	-9.813	0	0
13. Auszahlungen für den Erwerb von Finanzvermögen	0	0	0
14. Auszahlungen für Investitionsförderungsmaßnahmen	0	0	0
15. Auszahlungen für den Erwerb von immat. Vermögensgeg.	0	0	0
16. Auszahlungen aus Investitionstätigkeit (Summe aus Nr. 10 bis 15)	-9.813	0	-350.000
17. Anteiliger veranschlagter Finanzierungsmittelüberschuss /-bedarf aus Investitionstätigkeit (Saldo aus Nr. 9 und 16)	4.587	0	-271.000

Beschreibung der Produktgruppen und Produkte

Produkt 11.24.01

Neu-, Um- und Erweiterungsbauten, Modernisierungen und Sanierungen einschl. Bauherrenleistungen und Beratungsleistungen:

Ziele: Angemessene Umsetzung der obersten Projektziele in Funktionalität, Form und Technik.

Produkt 11.25.03

Leistungen zentraler Werkstätten (Schlosserwerkstatt, Elektrowerkstatt):

Wartung und Reparatur von technischen Einrichtungen in Gebäuden und technischen Anlagen.

Ziele: Termingerechte, wirtschaftliche, flexible und zuverlässige und ortsnahe Reparatur; Sicherstellung technisch einwandfreier Geräte.

Produktgruppe 53.10

Elektrizitätsversorgung:

Gewinnung, Bezug, Aufbereitung, Speicherung von Strom.

Ziele: Bereitstellung von Strom in der erforderlichen Menge, Sicherstellung der Versorgung, Ressourcenschonender Energieverbrauch.

Produkt 53.30.02

Bereitstellung und Lieferung von Brauchwasser:

Ziele: Bereitstellung von Brauchwasser zur Schonung der Wasserressourcen, Sicherung des Bedarfs für Beregnungs- und Industriebzwecke.

Produkt 53.80.02

Reinigung von Abwasser:

Bereitstellung, Betrieb und Unterhaltung von Abwasserreinigungsanlagen, Entsorgung und Verwertung von Klärschlamm und sonstigen Reststoffen.

Ziele: Mechanische, biologische und chemische Abwasserreinigung zur möglichst unschädlichen Einleitung in den Vorfluter mit maximaler Verwertung der bei der Abwasserreinigung anfallenden Stoffe wie Klärschlamm, Faulgas, Sand, Rechengut, Fett u. a.

Produkt 53.80.07

Sonstige Dienstleistungen:

Konzentratannahme, Sandwäsche.

Ziel: Schadloose Beseitigung von Produktionsabfällen; Schadloose Beseitigung von Abwasser aus nicht an die Kanalisation angeschlossenen Grundstücken; Reinigung von Sand zur schadloosen Beseitigung bzw. zur schadloosen Wiederverwendung.

Personalübersicht

Vollzeitstellen	Bemerkungen
13	

Erläuterungen

Die *ordentlichen Erträge* umfassen Zuwendungen des Landes (18 T€) für eine Machbarkeitsstudie bzgl. einer 4. Reinigungsstufe, Auflösungsbeträge für die bisher vom Land Baden-Württemberg gewährten Investitionszuwendungen in Höhe von 319 T€ sowie Erlöse aus der Konzentratannahme und der Reinigung von Kanalsand in Höhe von 296 T€.

Die *Personalaufwendungen* für die im Teilhaushalt beschäftigten Mitarbeiter werden mit 825 T€ veranschlagt. Die Erhöhung um 34 T€ resultiert im Wesentlichen aus der inkludierten Tarifierhöhung um 3,1 % für das Jahr 2019 und der überplanmäßigen Tarifierhöhung für das Jahr 2018.

Die *Aufwendungen für Sach- und Dienstleistungen* in Höhe von 1,28 Mio. € setzen sich insbesondere aus ff. Planansätzen zusammen:

Aufwandsarten	€
Klärschlammabeseitigung	480.000
Unterhaltung technische Anlagen Abwasserreinigung	254.000
- Revision Rücklaufschlammleitungen, Rücklaufpumpen 30 T€	
- Austausch Klärgasleitung 15 T€	
- Austausch Katalysatoren BHKW 15 T€	
- Unterhaltung weiterer technischer Anlagen (Rechen, Sandfang, Vor-, Nachklärung, Konzentratannahme, Sandwäsche) 194 T€	
Gasbezug	110.000
Unterhaltung bauliche Anlagen	86.000
Strombezug	67.600
Sonstige Hilfs- und Betriebsstoffe	113.000
Flockungsmittel	50.000
Sand- und Rechengutbeseitigung	42.500

Die *sonstigen ordentlichen Aufwendungen* umfassen weitere Geschäftsaufwendungen für die Inanspruchnahme von Rechten und Diensten (u. a. 35 T€ Planansatz für eine Machbarkeitsstudie für eine 4. Reinigungsstufe), Telekommunikation, Bücher u. a. Medien sowie weitere sonstige Geschäftsaufwendungen. Im Gegensatz zum Planansatz für das Haushaltsjahr 2018 sind geringere einmalige Aufwendungen geplant, so dass mit einem deutlichen Rückgang der sonstigen ordentlichen Aufwendungen gerechnet werden darf. Insgesamt werden 48 T€ veranschlagt.

Beim zentralen Servicebereich Technik wird mit *Erträgen aus internen Leistungen* in Höhe von 373 T€ gerechnet. Hierzu zählen alle internen Leistungen für die anderen Fachbereiche. Die Aufwendungen des Teilhaushaltes für die Inanspruchnahme von Serviceleistungen werden auf 445 T€ veranschlagt.

Übersicht über die Zuordnung der Produktbereiche und Produktgruppen zu den Teilhaushalten

Produktbereich 11 Innere Verwaltung							
Produktgruppe		Produkt		Leistung		Teilhaushalt	
Nr.	Bezeichnung	Nr.	Bezeichnung	Nr.	Bezeichnung	Nr.	Bezeichnung
11.10	Steuerung					5	Zentralbereich
11.11	Organisation und Dokumentation kommunaler Willensbildung					5	Zentralbereich
11.12	Steuerungsunterstützung und Controlling					1	Innere Verwaltung, Allgem. Finanzwirtschaft
11.14	Zentrale Funktionen					5	Zentralbereich
11.20	Organisation und EDV					1	Innere Verwaltung, Allgem. Finanzwirtschaft
11.21	Personalwesen					1	Innere Verwaltung, Allgem. Finanzwirtschaft
11.22	Finanzverwaltung, Kasse					1	Innere Verwaltung, Allgem. Finanzwirtschaft
11.23	Justitiariat					1	Innere Verwaltung, Allgem. Finanzwirtschaft
11.24	Gebäudemanagement, Techn. Immobilienmanagement	11.24.01	Neu-, Um- und Erweiterungsbauten, Modernisierungen und Sanierungen einschl. Bauherrenleistungen und Beratungsleistungen			1	Innere Verwaltung, Allgem. Finanzwirtschaft
						2.1	Hochwasserschutz, Abwasserableitung, Indirekteinleiterkontrolle
						2.2	Abwasserreinigung, Sonstige Dienstleistungen, Zentraler Servicebereich Technik
		11.24.02	Gebäudebewirtschaftung (bebaute Grundstücke einschl. technischer Anlagen; Energiemanagement)			1	Innere Verwaltung, Allgem. Finanzwirtschaft
11.25	Grünanlagen, Werkstätten und Fahrzeuge					2.2	Abwasserreinigung, Sonstige Dienstleistungen, Zentraler Servicebereich Technik
11.26	Zentrale Dienstleistungen					1	Innere Verwaltung, Allgem. Finanzwirtschaft
11.30	Presse- und Öffentlichkeitsarbeit					5	Zentralbereich
11.33	Grundstücksmanagement					1	Innere Verwaltung, Allgem. Finanzwirtschaft

Produktbereich 53 Ver- und Entsorgung							
Produktgruppe		Produkt		Leistung		Teilhaushalt	
Nr.	Bezeichnung	Nr.	Bezeichnung	Nr.	Bezeichnung	Nr.	Bezeichnung
53.10	Elektrizitätsversorgung					2.2	Abwasserreinigung, Sonstige Dienstleistungen, Zentraler Servicebereich Technik
53.30	Wasserversorgung					2.2	Abwasserreinigung, Sonstige Dienstleistungen, Zentraler Servicebereich Technik
53.80	Abwasserbeseitigung	53.80.01	Ableitung von Abwasser			2.1	Hochwasserschutz, Abwasserableitung, Indirekteinleiterkontrolle
		53.80.02	Reinigung von Abwasser			2.2	Abwasserreinigung, Sonstige Dienstleistungen, Zentraler Servicebereich Technik
		53.80.03	Kontrolle der Indirekteinleiter			2.1	Hochwasserschutz, Abwasserableitung, Indirekteinleiterkontrolle
		53.80.05	Bau- und Unterhaltungsleistungen			2.1	Hochwasserschutz, Abwasserableitung, Indirekteinleiterkontrolle
		53.80.07	Sonstige Dienstleistungen			2.2	Abwasserreinigung, Sonstige Dienstleistungen, Zentraler Servicebereich Technik

Produktbereich 55 Natur- und Landschaftspflege, Friedhofswesen							
Produktgruppe		Produkt		Leistung		Teilhaushalt	
Nr.	Bezeichnung	Nr.	Bezeichnung	Nr.	Bezeichnung	Nr.	Bezeichnung
55.20	Gewässerschutz/Öffentliche Gewässer/ Wasserbauliche Anlagen					2.1	Hochwasserschutz, Abwasserableitung, Indirekteinleiterkontrolle

Produktbereich 56 Umweltschutz							
Produktgruppe		Produkt		Leistung		Teilhaushalt	
Nr.	Bezeichnung	Nr.	Bezeichnung	Nr.	Bezeichnung	Nr.	Bezeichnung
56.10	Umweltschutzmaßnahmen (QM)					5	Zentralbereich

Produktbereich 61 Allgemeine Finanzwirtschaft							
Produktgruppe		Produkt		Leistung		Teilhaushalt	
Nr.	Bezeichnung	Nr.	Bezeichnung	Nr.	Bezeichnung	Nr.	Bezeichnung
61.10	Steuern, allgem. Zuweisungen, allgem. Umlagen					1	Innere Verwaltung, Allgem. Finanzwirtschaft
61.20	Sonstige allgem. Finanzwirtschaft					1	Innere Verwaltung, Allgem. Finanzwirtschaft
61.30	Jahresabschlussbuchungen, Abwicklung der Vorjahre					1	Innere Verwaltung, Allgem. Finanzwirtschaft

Stellenplan

Teile B-D

Teil B: Beschäftigte

Entgelt- gruppe	Zahl der Stellen		Nachrichtlich				
	Insge- samt 2019	Stellen 2018	Zahl der tatsäch- lich besetzten Stellen am 30.06.2018	Vermerke, Erläuterungen	Frauen		umge- rechnete Vollzeit
					Gesamt	davon Teilzeit	
15 Ü	0	0	0		0	0	0,00
15	0	0	0		0	0	0,00
14	0	0	0		0	0	0,00
13	2	2	2		0	0	2,00
12	0	0	0		0	0	0,00
11	0	0	0		0	0	0,00
10	1	1	1		0	0	1,00
9b	1	1	1		0	0	1,00
9a	1	1	1		1	0	1,00
8	7	6	6		2	1	6,50
7	4	6	3		0	0	4,00
6	4	3	5		1	1	3,50
5	1	1	1		1	1	0,30
4	2	1	1		0	0	2,00
3	2	5	3		0	0	0,40
2Ü	1	1	1		1	1	0,40
2	0	0	0		0	0	0,00
1	0	0	0		0	0	0,00
Gesamt	26	28	25		6	4	22,10

Teil C: - nachrichtlich – Aufteilung der Stellen auf die Teilhaushalte

		Entgeltgruppe											Vermerke, Erläute- rungen
		13	10	9a/b	8	7	6	5	4	3	2Ü	Gesamt	
Teil- haushalte	Zentral- bereich	0	0	0	0	0	0	0	0	0	0	0	
	1	1	0	1	2	0	1	0	1	2	1	9	
	2.1	1	0	0	1	0	1	0	0	0	0	3	
	2.2	0	1	1	4	4	2	1	1	0	0	14	
Frauen	Gesamt	0	0	1	2	0	1	1	0	0	1	6	
	davon Teilzeit	0	0	0	1	0	1	1	0	0	1	4	
Umge- rechnete Vollzeit		2,00	1,00	2,00	6,50	4,00	3,50	0,30	2,00	0,40	0,40	22,10	

Teil D – nachrichtlich - Beschäftigte in Ausbildung

Bezeichnung	Art der Vergütung	Zahl	Vorgesehen im Jahr 2019	Beschäftigt am 30.06.2018	Erläuterungen
Auszubildende in öffent- lich-rechtlichen Ausbil- dungsverhältnissen	Ausbildungsvergütung	1	1	1	Fachkraft für Abwassertechnik

Finanzplan

Erträge des Ergebnishaushalts

Die *Betriebs- und Finanzkostenumlage* dient zusammen mit den sonstigen Erträgen der Deckung der Aufwendungen des Ergebnishaushalts. Bei unserer Planung sind wir stets bestrebt die Umlageforderungen möglichst auf einem konstant niedrigen Niveau zu halten. Der Finanzplan 2019 weist Umlageforderungen zwischen 4,83 Mio. € und 4,98 Mio. € aus. Trotz der erwarteten Erhöhung der Umlage, insbesondere der Betriebskostenumlage, liegen die prognostizierten Umlageforderungen an die Mitglieder beispielsweise im Jahr 2022 voraussichtlich lediglich um rd. 5 % über den Vergleichszahlen des Jahres 2018 und weiterhin deutlich unter dem langjährigen Durchschnitt.

Die *Zuweisungen* beinhalten die Sachkostenbeiträge des Landes für das Hochwasserrückhaltebecken (HRB) Mühlhausen. Da es sich bei diesen Zuweisungen um Pauschalen handelt, gibt es hier keine Abweichungen. Im mittelfristigen Zeitraum werden hierfür jeweils 11 T€ veranschlagt.

Die *Auflösungsbeträge* der vom Land erhaltenen *Zuwendungen* stehen in Abhängigkeit zu den Abschreibungen auf das bezuschusste Anlagenvermögen.

Im kommenden Jahr entspricht dies einer Auflösung von 689 T€. In den darauffolgenden 3 Jahren liegen die Auflösungsbeträge zwischen 690 T€ und 736 T€.

Bei den *privatrechtlichen Leistungsentgelten* (Erträge aus Konzentratannahme, Sandwäsche, Verkauf von Strom, Mieterträge) rechnen wir im Finanzplanungszeitraum mit konstanten Erlösen von rd. 320 T€.

Die *Erträge aus Kostenerstattungen* umfassen die Erstattung der Gemeinde Nußloch für die Abwasserableitung des Ortsteils Maisbach, die Kostenerstattung für die Unterhaltung von 3 Pumpwerken und die Kontrolle der Regenüberläufe der Mitglieder sowie die Erstattung der Kosten für die Indirekteinleiterkontrolle. Mit nennenswerten Schwankungen ist hier nicht zu rechnen. Es werden daher im Planungszeitraum jeweils rd. 85 T€ jährlich veranschlagt.

Die zu *aktivierenden Eigenleistungen* des Personals stehen in Abhängigkeit zu den investiven Projekten. Die jährlich eingeplanten Erträge schwanken zwischen 11 T€ und 39 T€.

Aufwendungen des Ergebnishaushalts

Bei den *Personalaufwendungen* gehen wir von jährlichen Tarifsteigerungen von rd. 2 Prozent aus. Nennenswerte Veränderungen im Personalbestand sind im mittelfristigen Planungszeitraum nicht geplant.

Wir prognostizieren für die kommenden 4 Jahre demzufolge eine Steigerung der Personalkosten um 8,8 % (zum Jahr 2022, Basis 2018) auf 1,48 Mio. €.

Weitere Sanierungsarbeiten an den technischen Einrichtungen des Klärwerks und insbesondere bei den Verbandskanälen führen voraussichtlich zu weiterhin konstant hohen *Aufwendungen für Sach- und Dienstleistungen*. So sind in den kommenden Jahren jeweils rd. 400 T€ alleine für notwendige Kanalsanierungen eingeplant.

Insgesamt gehen wir im Finanzplanungszeitraum von jährlichen Aufwendungen Höhe von 2,1 Mio. € aus.

Die *Aufwendungen für Zinsen* werden aufgrund der abnehmenden Schuldenlast und des weiterhin niedrigen Zinsniveaus weiter zurückgehen.

Ausgehend von der Prognose, dass wir zwar mittelfristig mit steigenden Zinsen rechnen müssen, diese aber noch längst nicht historische Durchschnittswerte erreichen werden, gehen wir im mittelfristigen Planungszeitraum von Aufwendungen zwischen 201 T€ im Jahr 2022 und 235 T€ im Jahr 2019 aus.

Die bilanziellen *Abschreibungen* auf das Sachanlagenvermögen werden entsprechend der vorgegebenen Abschreibungssätze und der vorgesehenen Investitionsauszahlungen in den jeweiligen Planjahren ermittelt. Aufgrund der relativ starken Investitionstätigkeit im mittelfristigen Zeitraum ist im Prognosezeitraum mit einer leichten Zunahme der Abschreibungen zu rechnen. So erwarten wir in den kommenden 4 Jahren jährliche Abschreibungen in Höhe von 2,08 bis 2,22 Mio. €.

Finanzhaushalt

Im Finanzhaushalt ergibt sich aus dem Saldo der Einzahlungen und Auszahlungen aus der laufenden Verwaltungstätigkeit ein *Zahlungsmittelüberschuss des Ergebnishaushalts*. Dieser bewegt sich im Planungszeitraum in einer engen Spanne von 1,36 Mio. € und 1,59 Mio. €.

Neben dem Zahlungsmittelüberschuss fließen dem Finanzhaushalt die Investitionszuwendungen des Landes sowie die Baukostenumlage der Mitglieder als Einzahlungen aus Investitionstätigkeit zu.

Die Baukostenumlage wird im Finanzplanungszeitraum mit jeweils 255 T€ veranschlagt.

Die Zuwendungen des Landes für die Investitionen im Hochwasserschutzbereich werden im Prognosezeitraum jeweils mit 70 v. H. der zuschussfähigen Herstellungskosten der einzelnen Baumaßnahmen veranschlagt.

Weitere Zuschüsse für Maßnahmen im Abwasserbereich sind abhängig von den maßgeblichen Wasser- und Abwasserentgelten der Verbandsmitglieder. Da es fraglich erscheint, dass die maßgebliche Förderschwelle erreicht wird, sind hier keine weiteren Zuschüsse veranschlagt.

Insgesamt werden sich die *Einzahlungen aus Investitionstätigkeit* in den Jahren 2019 bis 2022 zwischen 745 T€ und 1,93 Mio. € bewegen.

Die *Auszahlungen aus Investitionstätigkeit* schwanken im Prognosezeitraum zwischen 1,42 Mio. € und 3,61 Mio. €.

Weitere Details zu den geplanten Investitionen sind dem Investitionsprogramm zu entnehmen.

Die vergleichsweise hohe Investitionstätigkeit zwingt uns zu Darlehensaufnahmen (*Einzahlungen aus der Aufnahme von Krediten*) von 2,35 Mio. € in den kommenden 4 Jahren.

Da wir die Niedrigzinsphase aktuell dazu nutzen, die Tilgungsrate bei der Neuaufnahme von Darlehen relativ hoch anzusetzen, werden wir die Geldschulden im Finanzplanungszeitraum, trotz der geplanten Kreditaufnahmen, durch planmäßige Tilgungsleistungen von 4,19 Mio. € um 1,84 Mio. € auf voraussichtlich 10,14 Mio. € reduzieren können.

Finanzplan

Nr.	Finanzplan Ergebnishaushalt Ertrags- und Aufwandsarten	Ansatz 2018	Ansatz 2019	Planung 2020	Planung 2021	Planung 2022
		EUR	EUR	EUR	EUR	EUR
		1	2	3	4	5
2	Zuweisungen und Zuwendungen, Umlagen	4.689.900	5.010.500	4.928.700	4.838.500	4.878.000
3	Aufgelöste Investitionszuwendungen und /-beiträge	734.000	689.000	690.000	715.000	736.000
6	Sonstige privatrechtliche Leistungsentgelte	346.700	317.300	320.000	320.000	320.000
7	Kostenerstattungen und Kostenumlagen	83.000	83.000	85.000	85.000	85.000
8	Zinsen und ähnliche Erträge	200	200	300	500	1.000
9	Aktiviert Eigenleistungen u. Bestandsveränderungen	39.000	20.000	11.000	11.000	11.000
10	Sonstige ordentliche Erträge	0	0	0	0	0
11	Summe der ordentlichen Erträge (Summe aus Nr. 2 bis 10)	5.892.800	6.120.000	6.035.000	5.970.000	6.031.000
12	Personalaufwendungen	-1.355.000	-1.436.700	-1.435.000	-1.445.000	-1.475.000
14	Aufwendungen für Sach- und Dienstl.	-1.816.400	-2.071.300	-2.100.000	-2.100.000	-2.100.000
15	Abschreibungen	-2.180.000	-2.217.100	-2.160.000	-2.085.000	-2.105.000
16	Zinsen und ähnliche Aufwendungen	-315.000	-235.000	-210.000	-200.000	-201.000
18	Sonstige ordentliche Aufwendungen	-226.400	-159.900	-130.000	-140.000	-150.000
19	Summe der ordentlichen Aufwendungen (Summe aus Nr. 12 bis 18)	-5.892.800	-6.120.000	-6.035.000	-5.970.000	-6.031.000
20	Veranschlagtes ordentliches Ergebnis (Saldo aus Nr. 11 und 19)	0	0	0	0	0
23	Veranschlagtes Sonderergebnis	0	0	0	0	0
24	Veranschlagtes Gesamtergebnis (Summe aus Nr. 20 und 23)	0	0	0	0	0

Nr.	Finanzplan Finanzhaushalt Einzahlungs- und Auszahlungsarten	Ansatz 2018 EUR	Ansatz 2019 EUR	Planung 2020 EUR	Planung 2021 EUR	Planung 2022 EUR
		1	2	3	4	5
2	Zuweisungen und Zuwendungen und allg. Umlagen	4.689.900	5.010.500	4.928.700	4.838.500	4.878.000
5	Sonstige privatrechtliche Leistungsentgelte	346.700	317.300	320.000	320.000	320.000
6	Kostenerstattungen und Kostenumlagen	83.000	83.000	85.000	85.000	85.000
7	Zinsen und ähnliche Einzahlungen	200	200	300	500	1.000
8	Sonstige haushaltswirksame Einzahlungen	0	0	0	0	0
9	Einzahlungen aus laufender Verwaltungstätigkeit (Summe aus Nr. 2 bis 8, ohne außerordentliche zahlungswirksame Erträge aus Vermögensveräu- ßerung)	5.119.800	5.411.000	5.334.000	5.244.000	5.284.000
10	Personalauszahlungen	-1.355.000	-1.415.300	-1.425.000	-1.445.000	-1.475.000
12	Auszahlungen für Sach- und Dienstleistungen	-1.816.400	-2.071.300	-2.100.000	-2.100.000	-2.100.000
13	Zinsen und ähnliche Auszahlungen	-315.000	-235.000	-210.000	-200.000	-201.000
15	Sonstige haushaltswirksame Auszahlungen	-226.400	-159.900	-130.000	-140.000	-150.000
16	Auszahlungen aus laufender Verwaltungstätigkeit (Summe aus Nr. 10 bis 15)	-3.712.800	-3.881.500	-3.865.000	-3.885.000	-3.926.000
17	Zahlungsmittelüberschuss /-bedarf aus laufender Verwaltungstätigkeit (Saldo aus Nr. 9 u. 16)	1.407.000	1.592.500	1.469.000	1.359.000	1.358.000
18	Einzahlungen aus Investitionszuwendungen	637.800	1.211.000	1.845.000	1.935.000	745.000
21	Einzahlungen aus der Veräußerung von Finanzver- mögen	1.100	0	0	0	0
22	Einzahlungen für sonstige Investitionstätigkeit	0	0	0	0	0
23	Einzahlungen aus Investitionstätigkeit (Summe aus Nr. 18 bis 22)	638.900	1.211.000	1.845.000	1.935.000	745.000
25	Auszahlungen für Baumaßnahmen	-1.136.000	-1.790.000	-2.924.000	-3.560.000	-1.402.000
26	Auszahlungen für den Erwerb von beweglichem Sachvermögen	-5.000	-3.500	-20.000	-50.000	-20.000
28	Auszahlungen für Investitionsförderungsmaßnahmen	0	0	0	0	0
30	Auszahlungen aus Investitionstätigkeit (Summe aus Nr. 25 bis 28)	-1.141.000	-1.793.500	-2.944.000	-3.610.000	-1.422.000
31	Veranschlagter Finanzierungsmittelüberschuss / -bedarf aus Investitionstätigkeit (Saldo aus Nr. 23 und 30)	-502.100	-582.500	-1.099.000	-1.675.000	-677.000
32	Veranschlagter Finanzierungsmittelüberschuss /-bedarf (Summe aus Nr. 17 und 31)	904.900	947.000	370.000	-316.000	681.000
33	Einzahlungen aus der Aufnahme von Krediten und wirtschaftlich vergleichbaren Vorgängen für Investitio- nen	200.000	0	650.000	1.350.000	350.000
34	Auszahlungen für die Tilgung von Krediten und wirt- schaftlich vergleichbaren Vorgängen für Investitionen	-1.190.000	-1.090.000	-1.015.000	-1.075.000	-1.015.000
35	Veranschlagter Finanzierungsmittelüberschuss /-bedarf aus Finanzierungstätigkeit (Saldo aus Nr. 33 und 34)	-990.000	-1.090.000	-365.000	275.000	-665.000
36	Veranschlagte Änderung des Finanzierungsmittel- bestands zum Ende des Haushaltsjahres (Saldo der Nr. 32 und 35)	-85.100	-143.000	5.000	-41.000	16.000
37	nachrichtlich: den voraussichtlichen Bestand an liquiden Eigenmit- teln zum Jahresbeginn (s. S. 56)	1.318.381	548.500	130.200	135.200	94.200

Nr.	Maßnahme: HRB Schatthausen	Gesamtang. z. Maßnahme	Bisher finanziert	Ansatz 2018 zzgl. Ermächtigungsübertragungen aus 2017	Ansatz 2019	Planung 2020	Planung 2021	Planung 2022	Finanzbedarf weitere Jahre
		TEUR	TEUR	TEUR	TEUR	TEUR	TEUR	TEUR	TEUR
		1	2	3	4	5	6	7	8
1	Einzahlungen aus Investitionszuwendungen	2.071	1.325	454	292	0	0	0	0
6	Summe der Einzahlungen aus Investitionstätigkeit (Summe Nr.1)	2.071	1.325	454	292	0	0	0	0
8	Auszahlungen für Baumaßnahmen	-2.495	-1.371	-1.024	-100	0	0	0	0
13	Summe der Auszahlungen aus Investitionstätigkeit (Summe Nr. 8)	-2.495	-1.371	-1.024	-100	0	0	0	0
14	Saldo aus Investitionstätigkeit (Saldo aus 6 und 13)	-424	-46	-570	192	0	0	0	0
15	Aktivierete Eigenleistungen	-22	-16	-4	-2	0	0	0	0
16	Gesamtkosten der Maßnahme (Summe aus Nr. 13 und 15)	-2.517	-1.387	-1.028	-102	0	0	0	0

Nr.	Maßnahme: HRB Ochsenbach	Gesamtang. z. Maßnahme	Bisher finanziert	Ansatz 2018 zzgl. Ermächtigungsübertragungen aus 2017	Ansatz 2019	Planung 2020	Planung 2021	Planung 2022	Finanzbedarf weitere Jahre
		TEUR	TEUR	TEUR	TEUR	TEUR	TEUR	TEUR	TEUR
		1	2	3	4	5	6	7	8
1	Einzahlungen aus Investitionszuwendungen	1.421	11	17	761	632	0	0	0
6	Summe der Einzahlungen aus Investitionstätigkeit (Summe Nr.1)	1.421	11	17	761	632	0	0	0
8	Auszahlungen für Baumaßnahmen	-1.900	-66	-150	-1.000	-684	0	0	0
13	Summe der Auszahlungen aus Investitionstätigkeit (Summe Nr. 8)	-1.900	-66	-150	-1.000	-684	0	0	0
14	Saldo aus Investitionstätigkeit (Saldo aus 6 und 13)	-479	-55	-133	-239	-52	0	0	0
15	Aktivierete Eigenleistungen	-26	-6	-9	-8	-3	0	0	0
16	Gesamtkosten der Maßnahme (Summe aus Nr. 13 und 15)	-1.926	-72	-159	-1.008	-687	0	0	0

Nr.	Maßnahme: HRB Wiesloch	Gesamtang. z. Maßnahme	Bisher finanziert	Ansatz 2018 zzgl. Ermächtigungsübertragungen aus 2017	Ansatz 2019	Planung 2020	Planung 2021	Planung 2022	Finanzbedarf weitere Jahre
		TEUR	TEUR	TEUR	TEUR	TEUR	TEUR	TEUR	TEUR
		1	2	3	4	5	6	7	8
1	Einzahlungen aus Investitionszuwendungen	1.621	2	1	69	938	611	0	0
6	Summe der Einzahlungen aus Investitionstätigkeit (Summe Nr.1)	1.621	2	1	69	938	611	0	0
8	Auszahlungen für Baumaßnahmen	-2.448	-67	-49	-300	-1.200	-832	0	0
13	Summe der Auszahlungen aus Investitionstätigkeit (Summe Nr. 8)	-2.448	-67	-49	-300	-1.200	-832	0	0
14	Saldo aus Investitionstätigkeit (Saldo aus 6 und 13)	-827	-65	-48	-231	-262	-221	0	0
15	Aktiviere Eigenleistungen	-14	-2	-1	-4	-4	-3	0	0
16	Gesamtkosten der Maßnahme (Summe aus Nr. 13 und 15)	-2.462	-69	-50	-304	-1.204	-835	0	0

Nr.	Maßnahme: Sanierung Hinterlandzufluss Apolloniaquelle	Gesamtang. z. Maßnahme	Bisher finanziert	Ansatz 2018 zzgl. Ermächtigungsübertragungen aus 2017	Ansatz 2019	Planung 2020	Planung 2021	Planung 2022	Finanzbedarf weitere Jahre
		TEUR	TEUR	TEUR	TEUR	TEUR	TEUR	TEUR	TEUR
		1	2	3	4	5	6	7	8
1	Einzahlungen aus Investitionszuwendungen	27	0	0	0	27	0	0	0
6	Summe der Einzahlungen aus Investitionstätigkeit (Summe Nr.1)	27	0	0	0	27	0	0	0
8	Auszahlungen für Baumaßnahmen	-150	0	0	0	-150	0	0	0
13	Summe der Auszahlungen aus Investitionstätigkeit (Summe Nr. 8)	-150	0	0	0	-150	0	0	0
14	Saldo aus Investitionstätigkeit (Saldo aus 6 und 13)	-123	0	0	0	-123	0	0	0
15	Aktiviere Eigenleistungen	-1	0	0	0	-1	0	0	0
16	Gesamtkosten der Maßnahme (Summe aus Nr. 13 und 15)	-151	0	0	0	-151	0	0	0

Nr.	Maßnahme: RÜB Malschenberg	Gesamtang. z. Maßnahme	Bisher finanziert	Ansatz 2018 zzgl. Ermächtigungsübertragungen aus 2017	Ansatz 2019	Planung 2020	Planung 2021	Planung 2022	Finanzbedarf weitere Jahre
		TEUR	TEUR	TEUR	TEUR	TEUR	TEUR	TEUR	TEUR
		1	2	3	4	5	6	7	8
1	Einzahlungen aus Investitionszuwendungen	210	0	0	0	45	165	0	0
6	Summe der Einzahlungen aus Investitionstätigkeit (Summe Nr.1)	210	0	0	0	45	165	0	0
8	Auszahlungen für Baumaßnahmen	-1.418	-13	0	0	-250	-1.155	0	0
13	Summe der Auszahlungen aus Investitionstätigkeit (Summe Nr. 8)	-1.418	-13	0	0	-250	-1.155	0	0
14	Saldo aus Investitionstätigkeit (Saldo aus Nr. 6 und 13)	-1.208	-13	0	0	-205	-990	0	0
15	Aktivierete Eigenleistungen	-7	-2	0	0	-1	-4	0	0
16	Gesamtkosten der Maßnahme (Summe aus Nr. 13 und 15)	-1.425	-15	0	0	-251	-1.159	0	0

Nr.	Maßnahme: HRB Horrenberg	Gesamtang. z. Maßnahme	Bisher finanziert	Ansatz 2018 zzgl. Ermächtigungsübertragungen aus 2017	Ansatz 2019	Planung 2020	Planung 2021	Planung 2022	Finanzbedarf weitere Jahre
		TEUR	TEUR	TEUR	TEUR	TEUR	TEUR	TEUR	TEUR
		1	2	3	4	5	6	7	8
1	Einzahlungen aus Investitionszuwendungen	1.284	8	0	6	129	588	553	0
6	Summe der Einzahlungen aus Investitionstätigkeit (Summe Nr.1)	1.284	8	0	6	129	588	553	0
8	Auszahlungen für Baumaßnahmen	-1.798	-71	0	-25	-200	-800	-702	0
13	Summe der Auszahlungen aus Investitionstätigkeit (Summe Nr. 8)	-1.798	-71	0	-25	-200	-800	-702	0
14	Saldo aus Investitionstätigkeit (Saldo aus Nr. 6 und 13)	-514	-63	0	-19	-71	-212	-149	0
15	Aktivierete Eigenleistungen	-17	-6	-1	-1	-1	-2	-6	0
16	Gesamtkosten der Maßnahme (Summe aus Nr. 13 und 15)	-1.815	-77	-1	-26	-201	-802	-708	0

Nr.	Maßnahme: HRB Mühlhausen	Gesamtang. z. Maßnahme	Bisher finanziert	Ansatz 2018 zzgl. Ermächtigungsübertragungen aus 2017	Ansatz 2019	Planung 2020	Planung 2021	Planung 2022	Finanzbedarf weitere Jahre
		TEUR	TEUR	TEUR	TEUR	TEUR	TEUR	TEUR	TEUR
		1	2	3	4	5	6	7	8
1	Einzahlungen aus Investitionszuwendungen	570	1	0	3	2	564	0	0
6	Summe der Einzahlungen aus Investitionstätigkeit (Summe Nr.1)	570	1	0	3	2	564	0	0
8	Auszahlungen für Baumaßnahmen	-799	-21	0	-15	-40	-723	0	0
13	Summe der Auszahlungen aus Investitionstätigkeit (Summe Nr. 8)	-799	-21	0	-15	-40	-723	0	0
14	Saldo aus Investitionstätigkeit (Saldo aus Nr. 6 und 13)	-229	-20	0	-12	-38	-159	0	0
15	Aktivierete Eigenleistungen	-3	-1	0	0	0	-2	0	0
16	Gesamtkosten der Maßnahme (Summe aus Nr. 13 und 15)	-802	-22	0	-15	-40	-725	0	0

Nr.	Maßnahme: RÜB Balzfeld	Gesamtang. z. Maßnahme	Bisher finanziert	Ansatz 2018 zzgl. Ermächtigungsübertragungen aus 2017	Ansatz 2019	Planung 2020	Planung 2021	Planung 2022	Finanzbedarf weitere Jahre
		TEUR	TEUR	TEUR	TEUR	TEUR	TEUR	TEUR	TEUR
		1	2	3	4	5	6	7	8
1	Einzahlungen aus Investitionszuwendungen	214	0	0	0	0	0	164	50
6	Summe der Einzahlungen aus Investitionstätigkeit (Summe Nr.1)	214	0	0	0	0	0	164	50
8	Auszahlungen für Baumaßnahmen	-900	0	0	0	0	0	-600	-300
13	Summe der Auszahlungen aus Investitionstätigkeit (Summe Nr. 8)	-900	0	0	0	0	0	-600	-300
14	Saldo aus Investitionstätigkeit (Saldo aus Nr. 6 und 13)	-686	0	0	0	0	0	-436	-250
15	Aktivierete Eigenleistungen	-6	0	0	0	0	0	-4	-2
16	Gesamtkosten der Maßnahme (Summe aus Nr. 13 und 15)	-906	0	0	0	0	0	-604	-302

Nr.	Maßnahme: Maschinentechnik	Gesamtang. z. Maßnahme	Bisher finanziert	Ansatz 2018 zzgl. Ermächtigungsübertragungen aus 2017	Ansatz 2019	Planung 2020	Planung 2021	Planung 2022	Finanzbedarf weitere Jahre
		TEUR	TEUR	TEUR	TEUR	TEUR	TEUR	TEUR	TEUR
		1	2	3	4	5	6	7	8
1	Einzahlungen aus Investitionszuwendungen	187	0	0	80	72	7	28	0
6	Summe der Einzahlungen aus Investitionstätigkeit (Summe Nr.1)	187	0	0	80	72	7	28	0
8	Auszahlungen für Baumaßnahmen	-900	0	0	-350	-400	-50	-100	0
13	Summe der Auszahlungen aus Investitionstätigkeit (Summe Nr. 8)	-900	0	0	-350	-400	-50	-100	0
14	Saldo aus Investitionstätigkeit (Saldo aus Nr. 6 und 13)	-713	0	0	-270	-328	-43	-72	0
15	Aktivierete Eigenleistungen	-7	0	0	5	1	0	1	0
16	Gesamtkosten der Maßnahme (Summe aus Nr. 13 und 15)	-907	0	0	-355	-401	-50	-101	0

Verpflichtungs- ermächtigungen

Übersicht über die aus Verpflichtungsermächtigungen voraussichtlich fällig werdenden Auszahlungen

Verpflichtungsermächtigung im Haushaltsplan		davon voraussichtlich fällige Auszahlungen			
		2020	2021	2022	2023
Jahr	TEUR	TEUR	TEUR	TEUR	TEUR
	1	2	3	4	5
2019	2.032	1.200	832	0	0
2018	1.448	684	0	0	0
2017	0	0	0	0	0
2016	0	0	0	0	0
Summe:		1.884	832	0	0
<i>Nachrichtlich: im Finanzplan vorgesehene Kreditaufnahmen</i>		650	1.350	0	0

Verpflichtungsermächtigungen

Teilhaus- halt	Maßnahme	Ansatz 2019	Gesamtkosten	Verpfl. 2020 ff.
		TEUR	TEUR	TEUR
2.1	HRB Wiesloch	300	2.460	2.032
Gesamt		300	2.460	2.032

Übersicht über den voraussichtlichen Stand der Schulden, der Rückstellungen, der Entwicklung der Liquidität sowie Übersicht über die Kennzahlen zur Beurteilung der finanziellen Leistungsfähigkeit

Übersicht über den voraussichtlichen Stand der Schulden (einschließlich Kassenkredite)

Art der Schulden	Voraussichtlicher Stand zu Beginn des Haushaltsjahres	Voraussichtlicher Stand zum Ende des Haushaltsjahres
	TEUR	
1.1 Anleihen	0	0
1.2 Verbindlichkeiten aus Krediten für Investitionen		
1.2.1 Bund	0	0
1.2.2 Land	0	0
1.2.5 Kreditinstitute	11.983	10.893
1.2.6 Sonstige Bereiche	0	0
1.3 Kassenkredite	0	0
1.4 Verbindlichkeiten aus kredit- ähnlichen Rechtsgeschäften	0	0
1 Voraussichtliche Gesamtschulden	11.983	10.893

Übersicht über den voraussichtlichen Stand der Rückstellungen

Art	Voraussichtlicher Stand zu Beginn des Haushaltsjahres	Voraussichtlicher Stand zum Ende des Haushaltsjahres
	TEUR	
1. Rückstellungen gem. § 41 Abs. 1 GemHVO		
1.1 Lohn- und Gehaltsrückstellungen	18	39
1.6 Rückstellungen für drohende Verpflichtungen aus Bürgschaften und Gewährleistungen	0	0
2. Weitere Rückstellungen gem. § 41 Abs. 2 GemHVO		
2.1 Prüfungskosten GPA	8	5
Rückstellungen gesamt	26	44

Darstellung der voraussichtlichen Entwicklung der Liquidität

Nr.	Einzahlungs- und Auszahlungsarten	Finanzhaushalt		Finanzplanung		
		2018	2019	2020	2021	2022
		EUR	EUR	EUR	EUR	EUR
		1	2	3	4	5
1	Zahlungsmittelbestand zum Jahresbeginn ¹⁾	1.318.381				
2	+ Sonstige Einlagen aus Kassenmitteln zum Jahresbeginn ²⁾	0				
3	- Bestand an Kassenkrediten zum Jahresbeginn ³⁾	0				
4	= liquide Eigenmittel zum Jahresbeginn	1.318.381				
5	- Auszahlungen aufgrund von übertragenen Ermächtigungen der Vorvorjahre	-847.000				
6	+ Einzahlungen aus nicht in Anspruch genommenen Kreditermächtigungen für Investitionen und Investitionsfördermaßnahmen aus Vorvorjahr ⁴⁾	0				
7	+ Einzahlungen aus übertr. Ermächtigungen für Inv.-Zuwendungen, -Beiträge und ähnl. Entg. für Inv.-Tätigkeit aus Vorvorjahren (§ 21 Abs. 1, § 3 Nr. 18, 19 GemHVO)	0				
8	+ veranschlagte Änderung des Finanzierungsmittelbestandes (§ 3 Nr.36 GemHVO)	77.119 ⁵⁾	-418.300 ⁵⁾	5.000	-41.000	16.000
9	= voraussichtliche liquide Eigenmittel zum Jahresende	548.500	130.200	135.200	94.200	110.200
10	- davon: für zweckgebundene Rücklagen gebunden	0	0	0	0	0
11	- für sonstige bestimmte Zwecke gebunden	0	0	0	0	0
12	= vorauss. liquide Eigenmittel zum Jahresende ohne gebundene Mittel	548.500	130.200	135.200	94.200	110.200
13	nachrichtlich: voraussichtliche Mindestliquidität (§ 22 Abs. 2 GemHVO)	76.462	74.760	73.983	76.395	77.543

1) aus der Finanzrechnung (§ 50 Nr. 42 GemHVO) des Vorjahres; entspricht den liquiden Mitteln der Kontenarten 171 und 173

2) entspricht dem Konto 1492 - Sonstige Einlagen -

3) Die Aufnahme von Kassenkrediten führt zu einer Veränderung des Zahlungsmittelbestands. Kassenkredite sind nur zur kurzfristigen Liquiditätsüberbrückung erlaubt und müssen zeitnah zurückbezahlt werden, daher soll der Wert an Kassenkrediten (Kostenart 239) hier berücksichtigt werden.

4) Die Kreditermächtigung gilt weiter, bis die Haushaltssatzung für das übernächste Jahr erlassen ist (vgl. § 87 Abs.3 GemO).

5) Statt der veranschlagten Änderung werden aktuelle Prognosewerte angegeben

Kennzahlen zur Beurteilung der finanziellen Leistungsfähigkeit

Kennzahl 1	Einheit 2	Ergebnis 2017 3	Planung 2018 4	Planung 2019 5	Planung 2020 6	Planung 2021 7	Planung 2022 8
ERTRAGSLAGE							
1. ordentlicher Aufwand							
absoluter Betrag	€	5.695.698	5.892.000	6.120.000	6.035.000	5.970.000	6.031.000
Betrag je Einwohner (Sp. 1, Finanz- und Baukostenumlage Kläranlage)	€/E	110	115	117	115	114	115
Betrag je Einwohnerwert (CSB-Tagesfracht/0,12)	€/EW	66	68	60	59	59	59
FINANZLAGE							
2. Zahlungsmittelüberschuss aus laufender Verwaltungstätigkeit							
absoluter Betrag	€	1.630.769	1.407.000	1.592.500	1.469.000	1.359.000	1.358.000
Betrag je Einwohner (Sp. 1, Finanz- und Baukostenumlage Kläranlage)	€/E	31	28	30	28	26	26
Betrag je Einwohnerwert (CSB-Tagesfracht/0,12)	€/EW	19	16	16	14	13	13
3. Mindestzahlungsmittelüberschuss							
absoluter Betrag	€	1.350.345	1.190.000	1.090.000	1.015.000	1.075.000	1.015.000
4. Nettoinvestitionsfinanzierungsmittel							
absoluter Betrag	€	280.424	217.000	502.500	454.000	284.000	343.000
Betrag je Einwohner (Sp. 1, Finanz- und Baukostenumlage Kläranlage)	€/E	5	4	10	9	5	7
Betrag je Einwohnerwert (CSB-Tagesfracht/0,12)	€/EW	3	3	5	4	3	3
5. Soll-Liquiditätsreserve (§ 22 Abs. 2 GemHVO)							
absoluter Betrag	€	77.914	77.631	74.760	73.983	76.395	77.543
6. Voraussichtliche liquide Eigenmittel zum Jahresende							
absoluter Betrag	€	1.318.381	140.100	130.200	135.200	94.200	110.200
KAPITALLAGE							
7. Eigenkapital							
absoluter Betrag	€	21.556.173	21.811.173	22.066.173	22.321.173	22.576.173	22.831.173
7.1 Eigenkapitalquote							
Verhältnis Eigenkapital zu Bilanzsumme	%	61,12	63,67	65,70	66,64	66,66	68,24
7.2 Fremdkapitalquote							
Verhältnis Fremdkapital zu Bilanzsumme	%	37,32	35,53	32,43	32,43	31,90	30,30
8. Anlagendeckung							
Verhältnis langfr. Kapital zu langfr. Vermögen	%	102,79	100,36	98,58	98,55	98,91	98,94
9. Verschuldung							
absoluter Betrag	€	13.161.555	12.171.399	10.892.555	10.527.555	10.802.555	10.137.555
Betrag je Einwohner (Sp. 1, Finanz- und Baukostenumlage Kläranlage)	€/E	253	238	208	201	206	193
Betrag je Einwohnerwert (CSB-Tagesfracht/0,12)	€/EW	152	140	107	103	106	99
9.1 Nettoneuverschuldung							
absoluter Betrag	€	0	0	0	0	316	0

Verbandsumlage

Umlageberechnung

Verbands- gemeinde	Baukostenumlage				Finanzkostenumlage			
	in Euro				in Euro			
	Kläranlage	Kanäle	Hochwasser- schutz	Summe	Kläranlage	Kanäle	Hochwasser- schutz	Summe
Wiesloch	49.169,60	425,76	114.020,16	163.615,52	178.392,29	725.787,75	73.234,52	977.414,56
Dielheim	10.025,10	126,40	40.225,92	50.377,42	36.372,08	215.472,50	25.836,89	277.681,47
Rauenberg	9.906,60	125,44	2.102,40	12.134,44	35.942,15	213.836,00	1.350,36	251.128,51
Mühlhausen	6.952,00	869,00	2.225,04	9.263,04	25.222,56	146.603,13	1.429,13	173.254,82
Leimen	2.946,70	36,40	16.626,48	19.609,58	10.690,92	62.050,62	10.679,10	83.420,64
Gesamt	79.000,00	800,00	175.200,00	255.000,00	286.620,00	1.363.750,00	112.530,00	1.762.900,00

Verbands- gemeinde	Betriebskostenumlage					Gesamtumlage in Euro
	in Euro					
	Kläranlage	Kanäle	Hochwasser- schutz	HRB Mühlhau- sen	Summe	
Wiesloch	1167.779,85	461.475,94	97.018,01	4.503,81	1.730.777,61	2.871.807,69
Dielheim	346.691,50	137.003,38	34.227,62	0,00	517.922,50	845.981,39
Rauenberg	344.058,40	135.962,85	1.788,90	1.783,24	483.593,39	746.856,34
Mühlhausen	235.881,87	93.214,32	1.893,25	1.877,95	332.867,39	515.385,25
Leimen	99.838,38	39.453,51	14.147,22	0,00	153.439,11	256.469,33
Gesamt	2.194.250,00	867.110,00	149.075,00	8.165,00	3.218.600,00	5.236.500,00

Betriebskostenumlage Kläranlage, Kanäle und Sonderbauwerke Finanz- und Baukostenumlage Kanäle und Sonderbauwerke

Verbands- gemeinde	Einwohner und Einwohnerwerte der Industrie					Fläche			Anteil
	Einwohner	Industrie	Sp. 1 + 2	Sp. 3 in Prozent	80 v.H. von Sp. 4	ha	Sp. 6 in Prozent	20 v.H. von Sp. 7	Sp. 5 + 8
	Spalte 1	Spalte 2	Spalte 3	Spalte 4	Spalte 5	Spalte 6	Spalte 7	Spalte 8	Spalte 9
Wiesloch	26.653	4.683	31.336	54,24	43,39	428,33	49,14	9,83	53,22
Dielheim	8.947	105	9.052	15,67	12,53	142,42	16,34	3,27	15,80
Rauenberg	8.621	450	9.071	15,70	12,56	136,00	15,60	3,12	15,68
Mühlhausen	5.825	49	5.874	10,17	8,13	114,48	13,13	2,62	10,75
Leimen	2.441	0	2.441	4,22	3,39	50,47	5,79	1,16	4,55
Gesamt	52.487	5.287	57.774	100	80	871,70	100	20,00	100

Finanz- und Baukostenumlage Kläranlage

Verbands- gemeinde	Einwohner und Einwohnerwerte der Industrie			Fläche			Anteil			
	Einwohner	Industrie	Sp. 1 + 2	ha	Sp. 4 x 61,54 EW	41,5 v.H. von Sp. 5	Sp. 3 + 6	Auslastungs- reserve	Sp. 7 + 8	Sp. 9 in Prozent
	Spalte 1	Spalte 2	Spalte 3	Spalte 4	Spalte 5	Spalte 6	Spalte 7	Spalte 8	Spalte 9	Spalte 10
Wiesloch	26.653	4.683	31.336	428,33	26.359	10.939	42.275	19.964	62.239	62,24
Dielheim	8.947	105	9.052	142,42	8.765	3.637	12.689	0	12.689	12,69
Rauenberg	8.621	450	9.071	136,00	8.369	3.473	12.544	0	12.544	12,54
Mühlhausen	5.825	49	5.874	114,48	7.045	2.924	8.798	0	8.798	8,80
Leimen	2.441	0	2.441	50,47	3.106	1.289	3.730	0	3.730	3,73
Gesamt	52.487	5.287	57.774	871,70	53.644	22.262	80.036	19.964	100.000	100

Umlage Hochwasserschutz

Verbandsgemeinde	Anteil - in % -
Wiesloch	65,08
Dielheim	22,96
Rauenberg	1,20
Mühlhausen	1,27
Leimen	9,49
Gesamt	100,00

Betriebskostenumlage HRB Mühlhausen

Verbandsgemeinde	Anteil - in % -
Wiesloch	55,16
Dielheim	0,00
Rauenberg	21,84
Mühlhausen	23,00
Leimen	0,00
Gesamt	100,00