



ABWASSER- UND HOCHWASSERSCHUTZVERBAND
WIESLOCH

Haushaltsplan 2023

Inhaltsverzeichnis

Stichwortverzeichnis	3
Einwohnerzahlen, Statistische Daten	4
Verbandsorgane	5
Organisationsplan	6
Vorbericht	7
Haushaltssatzung	12
Gesamthaushalt	14
Teilhaushalte	17
Übersicht über die Zuordnung der Produktbereiche und Produktgruppen zu den Teilhaushalten	38
Stellenplan	40
Finanzplan	43
Investitionsprogramm	47
Verpflichtungsermächtigungen	53
Übersicht über den voraussichtlichen Stand der Schulden, der Rückstellungen, der Entwicklung der Liquiditätsreserven sowie Übersicht über die Kennzahlen zur Beurteilung der finanziellen Leistungsfähigkeit	54
Verbandsumlage	58

** Die Teilhaushalte sind jeweils wie folgt gegliedert:*

- 1. Organisationsplan (organisationsorientierte Gliederung)*
- 2. Teilhaushalt (Ergebnishaushalt und Finanzhaushalt)*
- 3. Produktbereiche, Produktgruppen und Produkte*

Stichwortverzeichnis

Abwasserableitung	28	Umweltmanagement	18
Abwasserreinigung	33	Verbandskasse	23
Allgemeine Finanzwirtschaft	22	Verbandsorgane	5
Baumaßnahmen	10	Verbandsumlage	58
Betriebsausschuss	5	Verbandsversammlung	5
Controlling	23	Verpflichtungsermächtigungen	53
EDV und Bürokommunikation	23	Vorbericht	7
Einwohner	4	Zentralbereich	17
Einwohnerwerte Industrie	4	Zentrale Funktionen	18
Elektrotechnik	34	Zentraler Servicebereich Technik	33
Ergebnishaushalt	14		
Finanzhaushalt	15		
Finanzplan	43		
Finanzverwaltung	23		
Flächen	4		
Gesamtergebnishaushalt	14		
Gesamtfinanzhaushalt	15		
Grundstücks- und Gebäudeverwaltung	23		
Hauptverwaltung	23		
Haushaltssatzung	12		
Haushaltsquerschnitt	16		
Hochwasserschutz	28		
Indirekteinleiterkontrolle	28		
Innere Verwaltung	22		
Kassenkredite	13		
Kommunale Willensbildung	18		
Kreditermächtigung	12		
Liquidität	56		
Maschinenteknik	34		
Personalaufwand	8		
Personalwesen	23		
Poststelle	23		
Presse- und Öffentlichkeitsarbeit	18		
Rückstellungen	55		
Schulden	55		
Sonstige Dienstleistungen	33		
Stellenplan	40		
Steuerung	18		
Steuerungsunterstützung	23		
Telekommunikation	23		
Teilhaushalt 1	22		
Teilhaushalt 2.1	28		
Teilhaushalt 2.2	33		

Einwohnerzahlen der Mitgliedsgemeinden (Wiesloch, Dielheim, Rauenberg, Mühlhausen, Leimen)

nach der Fortschreibung des Statistischen Landesamtes

▪ am 30. Juni 2001	49.589
▪ am 30. Juni 2002	50.124
▪ am 30. Juni 2003	50.224
▪ am 30. Juni 2004	50.150
▪ am 30. Juni 2005	50.642
▪ am 30. Juni 2006	50.452
▪ am 30. Juni 2007	50.293
▪ am 30. Juni 2008	50.437
▪ am 30. Juni 2009	50.737
▪ am 30. Juni 2010	50.785
▪ am 30. Juni 2011	50.892
▪ am 30. Juni 2012	51.294
▪ am 30. Juni 2013	50.142
▪ am 30. Juni 2014	50.648
▪ am 30. Juni 2015	51.439
▪ am 30. Juni 2016	52.090
▪ am 30. Juni.2017	52.487
▪ am 30. Juni.2018	52.699
▪ am 30. Juni 2019	52.917
▪ am 30.Juni 2020	53.035
▪ am 30.Juni 2021	52.965

Einwohnerwerte der Industrie (Betriebe > 1.000 cbm Wasserbezug)

Wiesloch	Dielheim	Rauenberg	Mühlhausen	Leimen	Gesamt
9.511	159	161	121	0	9.952

zuzüglich Einwohnerwerte durch externe Konzentratlieferungen und Eigenbelastungen.

Zu entwässernde Flächen – ha -

Wiesloch	Dielheim	Rauenberg	Mühlhausen	Leimen	Gesamt
428,33	142,42	136,00	114,48	50,47	871,70

Verbandsorgane

Verbandsvorsitzender: Elkemann, Dirk
Erster Stellvertreter: Spanberger, Jens
Zweiter Stellvertreter: Seithel, Peter

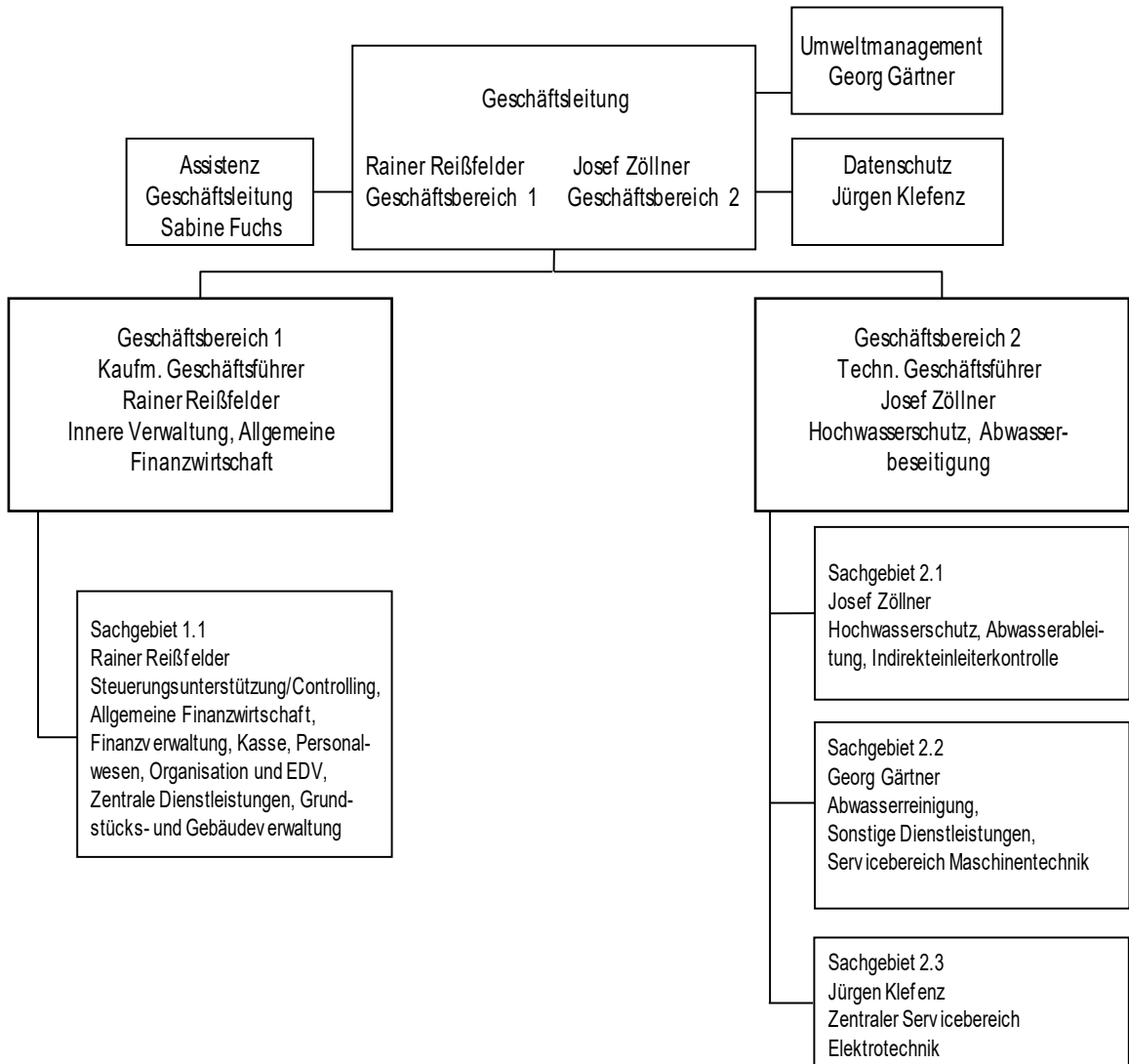
Verbandsversammlung

Elkemann, Dirk	Wiesloch
Bekyigit, Orhan	Wiesloch
Bouchetob, Klaus	Wiesloch
Dortants, Barbara	Wiesloch
Rausch-Förster, Monika	Wiesloch
Ziehensack, Richard	Wiesloch
Glasbrenner, Thomas	Dielheim
Sommer, Andreas	Dielheim
Seithel, Peter	Rauenberg
König, Volker	Rauenberg
Spanberger, Jens	Mühlhausen
Meid, Holger	Mühlhausen
Reinwald, Hans D.	Leimen
Kurz, Mathias	Leimen

Betriebsausschuss

Elkemann, Dirk	Oberbürgermeister	Wiesloch
Glasbrenner, Thomas	Bürgermeister	Dielheim
Seithel, Peter	Bürgermeister	Rauenberg
Spanberger, Jens	Bürgermeister	Mühlhausen
Reinwald, Hans D.	Oberbürgermeister	Leimen

Organisationsplan



Vorbericht

Gesamthaushalt

Gesamtergebnishaushalt

Ergebnishaushalt Ertrags- und Aufwandsarten	Ergebnis 2021	Ansatz 2022	Ansatz 2023
	EUR	EUR	EUR
	1	3	3
2. Zuweisungen und Zuwendungen, Umlagen	4.373.025	4.404.200	4.674.800
3. Aufgelöste Investitionszuwendungen und -beiträge	929.806	1.046.000	1.144.900
6. Sonstige privatrechtliche Leistungsentgelte	345.378	338.300	364.600
7. Kostenerstattungen und Kostenumlagen	97.267	80.000	148.100
8. Zinsen und ähnliche Erträge	11	0	0
9. Aktivierte Eigenleistungen u. Bestandsveränderungen	100.602	57.000	99.000
10. Sonstige ordentliche Erträge	23.445	31.100	15.500
11. Ordentliche Erträge (Summe aus Nr. 2 bis 10)	5.869.534	5.956.600	6.446.900
12. Personalaufwendungen	-1.507.884	-1.571.000	-1.611.400
14. Aufwendungen für Sach- und Dienstleistungen	-1.983.629	-2.105.800	-2.378.000
15. Abschreibungen	-2.139.559	-2.042.000	-2.140.000
16. Zinsen und ähnliche Aufwendungen	-128.097	-115.000	-162.000
18. Sonstige ordentliche Aufwendungen	-110.365	-122.800	-155.500
19. Ordentliche Aufwendungen (Summe aus Nr.12 bis 18)	-5.869.534	-5.956.600	-6.446.900
20. Veranschlagtes ordentliches Ergebnis (Saldo aus Nr. 11 und 19)	0	0	0
21. Außerordentliche Erträge	0	0	0
22. Außerordentliche Aufwendungen	0	0	0
23. Veranschlagtes Sonderergebnis (Saldo aus Nr. 21 u. 22)	0	0	0
24. Veranschlagtes Gesamtergebnis (Summe aus Nr. 20 u. 23)	0	0	0

Der vorliegende Haushaltsplan weist im Ergebnishaushalt Erträge und Aufwendungen in Höhe von 6,45 Mio. € aus.

Im Vergleich zum Haushaltsansatz des Jahres 2022 erhöhen sich die Erträge und Aufwendungen um 490 T€. Zurückzuführen ist dies insbesondere auf gestiegene Aufwendungen für Sachleistungen und erhöhte Abschreibungen.

Ordentliche Erträge

Zuwendungen und allgemeine Umlagen:

Die Betriebs- und Finanzkostenumlage wird mit insgesamt 4,67 Mio. € veranschlagt. Die Umlageforderung an die Mitglieder steigt somit im Vergleich zur Vorperiode um 331 T€.

Die *Auflösung der Investitionszuwendungen* erfolgt in Höhe der Abschreibungen auf das jeweils bezuschusste Anlagengut. Im kommenden Jahr entspricht dies einer Auflösung von 1,14 Mio. € und damit einer Zunahme im Vergleich zum laufenden Haushaltsjahr um 99 T€.

Die *Privatrechtlichen Leistungsentgelte* umfassen die Erlöse für die Annahme von Fettwasser, Fäkalien und weiterer Konzentrate sowie für die Reinigung von Kanalsand. Außerdem werden hierunter auch Erträge aus Verkäufen (u. a. Stromeinspeisung) und Miet- und Pächterträge verbucht.
Für das kommende Haushaltsjahr erwarten wir hier Umsatzerlöse von 365 T€. Dies entspricht einer Erhöhung um 26 T€.

Bei den *Kostenerstattungen* gehen wir von einer deutlichen Steigerung um 68 T€ auf 148 T€ aus. Unter dieser Ertragsart werden Kostenerstattungen der Gemeinde Nußloch für die Abwasserreinigung des Ortsteils Maisbach, Kostenerstattungen für die im Auftrag der Mitglieder durchzuführenden Unterhaltungsarbeiten an Pumpwerken, Regenwasserbehandlungsanlagen und Hochwasserschutzanlagen der Mitglieder sowie weitere Kostenerstattungen verbucht.

Weitere einmalige Zuwendungen (wesentlicher Grund für die Erhöhung) sind im Zusammenhang mit einer gewässerökologischen Untersuchung des Leimbachs und der Nebengewässer (70 T€) eingeplant.

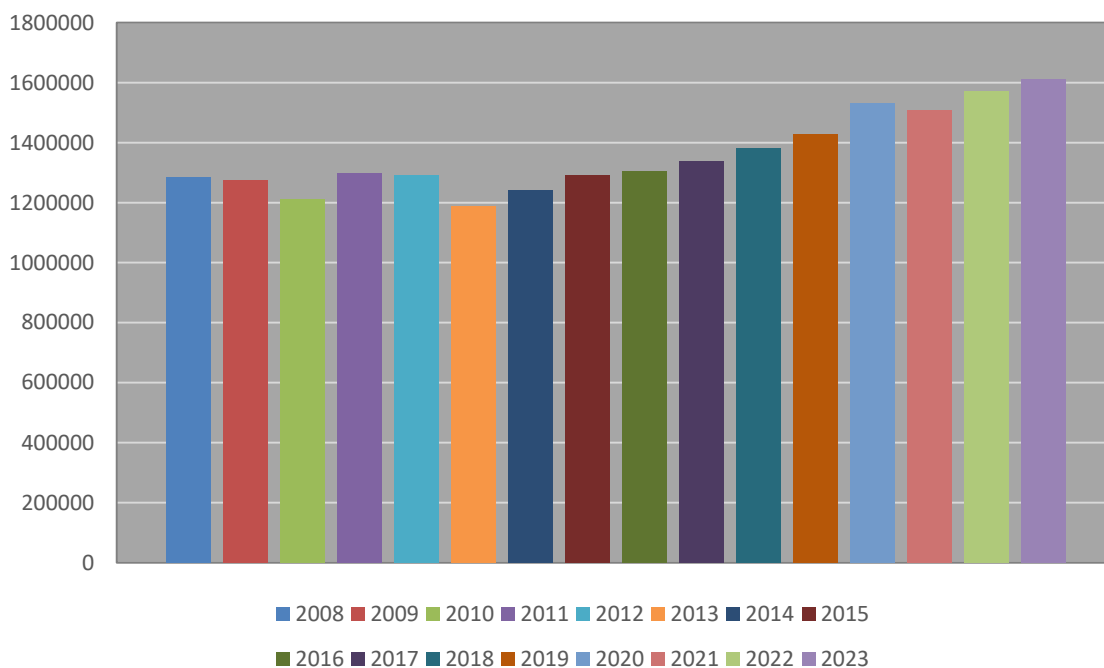
Aufgrund der erwarteten Zunahme der zu *aktivierenden Eigenleistungen* unseres Personals um 42 T€ steigt diese Ertragsart voraussichtlich auf 99 T€.

Weitere Ausführungen hierzu sind dem Investitionsprogramm zu entnehmen.

Ordentliche Aufwendungen

Die *Personalaufwendungen* werden mit 1,61 Mio. € veranschlagt. In den Planansatz fließen eine prognostizierte Tarifierhöhung um 3 %, Altersteilzeitrückstellungen sowie diverse Höhergruppierungen im unteren Vergütungsbereich ein. Im Vergleich zum lfd. Haushaltsjahr steigen die Personalaufwendungen somit voraussichtlich um 40 T€ (2,6 %).

Personalaufwendungen (€)



Anmerkung: Personalaufwendungen 2008 - 2021: tatsächliches Jahresergebnis
Personalaufwendungen 2022 + 2023: Planansatz

Für *Sach- und Dienstleistungen* prognostizieren wir Aufwendungen in Höhe von 2,38 Mio. €.

Die größten Kostenträger sind hier wiederum die Unterhaltungskosten für die technischen Anlagen in Höhe von 915 T€, für die Entsorgung der Klärschlämme (695 T€) sowie die Aufwendungen für Strom- und Gasbezug (248 T€). Durch die aktuell sehr hohen Energiepreise gehen wir von einer Erhöhung der Bezugskosten um 55 T€ aus.

Bei den Aufwendungen für die technischen Anlagen schlagen insbesondere die geplante Kanalzustandsuntersuchung mit einem geschätzten Aufwand von 330 T€ sowie Aufwendungen im Zusammenhang mit der gewässerökologischen Untersuchung des Leimbachs und der Nebengewässer mit Aufwendungen von

210 T€ zu Buche. Insgesamt steigen die Planansätze für die Sach- und Dienstleistungen im Vergleich zur Vorperiode um 272 T€ (12,9 %).

Für die *planmäßigen Abschreibungen* auf das Anlagenvermögen werden 2,14 Mio. € veranschlagt. Das entspricht einer Erhöhung um 98 T€ im Vergleichszeitraum.

Aufgrund der kräftig gestiegenen Zinssätze für neu aufzunehmende und zu prolongierende Darlehen steigen die Planzahlen für *Zinsaufwendungen* voraussichtlich um 47 T€ auf 162 T€.

Für *sonstige ordentliche Aufwendungen* werden 155 T€ veranschlagt. Hier sind als größte Kostenträger die Aufwendungen für Versicherungen (85 T€), Telefon und Internet (17 T€) sowie für die ISO 14001 Zertifizierung (10 T€) zu nennen.

Gesamtfinanzhaushalt

Finanzhaushalt Einzahlungs- und Auszahlungsarten	Ergebnis 2021	Ansatz 2022	Ansatz 2023
	EUR	EUR	EUR
	1	3	3
2. Zuweisungen und Zuwendungen und allgemeine Umlagen	4.386.900	4.404.200	4.674.800
5. Sonstige privatrechtliche Leistungsentgelte	347.033	338.300	364.600
6. Kostenerstattungen und Kostenumlagen	57.126	80.000	148.100
7. Zinsen und ähnliche Einzahlungen	11	0	0
8. Sonstige haushaltswirksame Einzahlungen	1.180	0	0
9. Einzahlungen aus laufender Verwaltungstätigkeit (Summe aus Nr. 2 bis 8, ohne außerordentliche zahlungswirksame Erträge aus Vermögensveräußerung)	4.792.250	4.822.500	5.187.500
10. Personalauszahlungen	-1.491.885	-1.559.300	-1.598.200
12. Auszahlungen für Sach- und Dienstleistungen	-2.093.746	-2.105.800	-2.378.000
13. Zinsen und ähnliche Auszahlungen	-131.175	-115.000	-162.000
15. Sonstige haushaltswirksame Auszahlungen	-353.914	-121.400	-154.500
16. Auszahlungen aus laufender Verwaltungstätigkeit (Summe aus Nr. 10 bis 15)	-4.070.720	-3.901.500	-4.292.700
17. Zahlungsmittelüberschuss/ -bedarf des Ergebnishaushalts (Saldo aus Nr. 9 und 16)	721.530	921.000	894.800
18. Einzahlungen aus Investitionszuwendungen	738.600	4.931.000	4.775.500
20. Einzahlungen aus der Veräußerung von Sachvermögen	500	0	0
21. Einzahlungen aus der Veräußerung von Finanzvermögen	0	0	0
22. Einzahlungen für sonstige Investitionstätigkeit	250	0	0
23. Einzahlungen aus Investitionstätigkeit (Summe aus Nr. 18 bis 22)	739.350	4.931.000	4.775.500
25. Auszahlungen für Baumaßnahmen	-1.419.003	-9.196.000	-6.630.000
26. Auszahlungen für den Erwerb v. beweglichem Sachvermögen	-32.053	-46.000	-192.200
27. Auszahlungen für den Erwerb von Finanzvermögen	0	0	0
30. Auszahlungen aus Investitionstätigkeit (Summe aus Nr. 25 bis 27)	-1.451.056	-9.242.000	-6.822.200
31. Veranschlagter Finanzierungsmittelüberschuss/ -bedarf aus Investitionstätigkeit (Saldo aus Nr. 23 und 30)	-711.706	-4.311.000	-2.046.700
32. Veranschlagter Finanzierungsmittelüberschuss/ -bedarf (Summe aus Nr. 17 und 31)	9.824	-3.390.000	-1.151.900
33. Einzahlungen aus der Aufnahme von Krediten und wirtschaftlich vergleichbaren Vorgängen für Investitionen	0	4.300.000	3.300.000
34. Auszahlungen für die Tilgung von Krediten und wirtschaftlich vergleichbaren Vorgängen für Investitionen	-1.047.557	-1.045.000	-915.000
35. Veranschlagter Finanzierungsmittelüberschuss/ -bedarf aus Finanzierungstätigkeit (Saldo aus Nr. 33 und 34)	-1.047.557	3.255.000	2.385.000
36. Veranschlagte Änderung des Finanzierungsmittelbestands zum Ende des Haushaltsjahres (Saldo aus Nr. 32 und 35)	-1.037.733	-135.000	1.233.100

Während der Ergebnishaushalt die betriebswirtschaftlich ansatzfähigen Aufwendungen und Erträge misst und damit zum betriebswirtschaftlichen Ergebnis (Gewinn oder Verlust) führt, zeigt der Finanzhaushalt die Liquiditätsveränderungen in Form der Einzahlungen und Auszahlungen.

Die laufenden ergebniswirksamen Vorgänge, also die Vorgänge, die auf den Ergebnishaushalt zurückzuführen sind, ergeben einen *Zahlungsmittelüberschuss* in Höhe von 895 T€. Das entspricht einem marginalen Rückgang im Vergleich zur Vorperiode um 26 T€.

Die *Einzahlungen aus Investitionszuwendungen* in Form von Baukostenumlagen der Mitglieder werden in unveränderter Höhe mit 255 T€ veranschlagt. Daneben erwarten wir Investitionszuwendungen des Landes für den Bau der Hochwasserrückhaltebecken in Wiesloch (3,5 Mio. €) und Horrenberg (635 T€) sowie für den Bau einer 4. Reinigungsstufe (357 T€). Insgesamt belaufen sich die prognostizierten Investitionszuwendungen auf 4,78 Mio. €.

Auszahlungen für Baumaßnahmen sind in Höhe von 6,82 Mio. € geplant.

Folgende wesentlichen Investitionen sind vorgesehen:

HRB Wiesloch	4.561.000 €
4. Reinigungsstufe	1.000.000 €
Photovoltaikanlage	500.000 €
Sandwaschanlage	470.000 €

Für den *Erwerb von immateriellen und beweglichen Vermögensgegenständen* werden 192 T€ veranschlagt.

Aufgrund der Planzahlen ergibt sich ein *Finanzierungsmittelbedarf* in Höhe von 1,15 Mio. €.

Da der Zahlungsmittelüberschuss des Ergebnishaushalts zusammen mit den Einzahlungen aus Investitionstätigkeit nicht vollständig ausreicht, um die Investitionsauszahlungen zu decken, müssen zusätzliche Kredite in Höhe von 3,3 Mio. € aufgenommen werden.

Für die *Tilgung von Krediten* werden 915 T€ veranschlagt.

Haushaltswirtschaftliche Entwicklungen

Die haushaltswirtschaftlichen Entwicklungen sind den Kennzahlen zur Beurteilung der finanziellen Leistungsfähigkeit (Seite 57) zu entnehmen.

Sachstand zum Haushaltsjahr 2022

Aktuell prognostizieren wir ein nahezu ausgeglichenes Ergebnis für das laufende Haushaltsjahr.

Abweichungen gegenüber den Planzahlen sind bei ff. Positionen zu erwarten:

- Aufgelöste Investitionszuwendungen (-40 T€)
- Erträge aus Verkauf (+65 T€)
- Unterhaltung Grundstücke (+30 T€)
- Versicherungen (+25 T€)
- Gasbezug (-30 T€)
- Strombezug (+25 T€)
- Abschreibungen (+25 T€)

Der Zahlungsmittelüberschuss des Ergebnishaushalts wird sich zum Jahresende auf rd. 900 T€ belaufen und damit um rd. 20 T€ unter dem Planansatz liegen.

Die Einzahlungen aus Investitionstätigkeiten (Investitionszuwendungen) belaufen sich voraussichtlich auf 3,8 Mio. €.

Die Auszahlungen für Investitionen werden sich voraussichtlich auf rd. 6 Mio. € summieren.

Die voraussichtlich fällig werdenden Zahlungen für die Tilgung von Krediten werden sich auf rd. 960 T€ belaufen.

Zur Deckung des Finanzierungsmittelbedarfs sind voraussichtlich Kredite in Höhe von 2,1 Mio. € aufzunehmen.

Haushaltssatzung

des Abwasser- und Hochwasserschutzverbandes Wiesloch

für das Haushaltsjahr 2023

Auf Grund von § 18 GKZ und § 79 der Gemeindeordnung für Baden-Württemberg hat die Verbandsversammlung am 01.12.2022 die folgende Haushaltssatzung für das Haushaltsjahr 2023 beschlossen:

§ 1 Ergebnishaushalt und Finanzhaushalt

Der Haushaltsplan wird festgesetzt

1. im **Ergebnishaushalt** mit den folgenden Beträgen EUR

1.1	Gesamtbetrag der ordentlichen Erträge von	6.446.900
1.2	Gesamtbetrag der ordentlichen Aufwendungen von	-6.446.900
1.3	Veranschlagtes ordentliches Ergebnis (Saldo aus 1.1 und 1.2) von	0
1.4	Gesamtbetrag der außerordentlichen Erträge von	0
1.5	Gesamtbetrag der außerordentlichen Aufwendungen von	0
1.6	Veranschlagtes Sonderergebnis (Saldo aus 1.4 und 1.5) von	0
1.7	Veranschlagtes Gesamtergebnis (Saldo aus 1.3 und 1.6) von	0

2. im **Finanzhaushalt** mit den folgenden Beträgen

2.1	Gesamtbetrag der Einzahlungen aus laufender Verwaltungstätigkeit von	5.187.500
2.2	Gesamtbetrag der Auszahlungen aus laufender Verwaltungstätigkeit von	-4.292.700
2.3	Zahlungsmittelüberschuss/-bedarf des Ergebnishaushalts (Saldo aus 2.1 u. 2.2) von	894.800
2.4	Gesamtbetrag der Einzahlungen aus Investitionstätigkeit von	4.775.500
2.5	Gesamtbetrag der Auszahlungen aus Investitionstätigkeit von	-6.822.200
2.6	Veranschlagter Finanzierungsmittelüberschuss/ -bedarf (Saldo aus 2.4 und 2.5) von	- 2.046.700
2.7	Veranschlagter Finanzierungsmittelüberschuss/ -bedarf (Saldo aus 2.3 und 2.6) von	-1.151.900
2.8	Gesamtbetrag der Einzahlungen aus Finanzierungstätigkeit von	3.300.000
2.9	Gesamtbetrag der Auszahlungen aus Finanzierungstätigkeit von	-915.000
2.10	Veranschlagter Finanzierungsmittelüberschuss/ -bedarf aus Finanzierungstätigkeit (Saldo aus 2.8 und 2.9) von	2.385.000
2.11	Veranschlagte Änderung des Finanzierungsmittelbestands, Saldo des Finanzhaushalts (Saldo aus 2.7 und 2.10) von	1.233.100

§ 2 Kreditermächtigung

Der Gesamtbetrag der vorgesehenen Kreditaufnahmen für Investitionen und Investitionsförderungsmaßnahmen (Kreditermächtigung) wird festgesetzt auf 3.300.000 EUR.

§ 3 Verpflichtungsermächtigungen

Der Gesamtbetrag der vorgesehenen Ermächtigungen zum Eingehen von Verpflichtungen, die künftige Haushaltsjahre mit Auszahlungen für Investitionen und Investitionsförderungsmaßnahmen belasten (Verpflichtungsermächtigungen), wird festgesetzt auf 500.000 EUR.

§ 4 Kassenkredite

Der Höchstbetrag der Kassenkredite wird festgesetzt auf 1.289.000 EUR.

§ 5 Verbandsumlage

Die zur Deckung der Aufwendungen und des Finanzbedarfs notwendige Verbandsumlage wird festgesetzt auf 4.929.800 EUR.

Die Baukostenumlage mit 255.000 EUR.
Die Finanzkostenumlage mit 1.157.100 EUR.
Die Betriebskostenumlage mit 3.517.700 EUR.

Wiesloch, den 01.12.2022

Für die Versammlung



Dirk Elkemann
Verbandsvorsitzender

Gesamtergebnishaushalt

Ergebnishaushalt Ertrags- und Aufwandsarten	Ergebnis 2021	Ansatz 2022	Ansatz 2023
	EUR	EUR	EUR
	1	3	3
2. Zuweisungen und Zuwendungen, Umlagen	4.373.025	4.404.200	4.674.800
3. Aufgelöste Investitionszuwendungen und –beiträge	929.806	1.046.000	1.144.900
6. Sonstige privatrechtliche Leistungsentgelte	345.378	338.300	364.600
7. Kostenerstattungen und Kostenumlagen	97.267	80.000	148.100
8. Zinsen und ähnliche Erträge	11	0	0
9. Aktivierte Eigenleistungen u. Bestandsveränderungen	100.602	57.000	99.000
10. Sonstige ordentliche Erträge	23.445	31.100	15.500
11. Ordentliche Erträge (Summe aus Nr. 2 bis 10)	5.869.534	5.956.600	6.446.900
12. Personalaufwendungen	-1.507.884	-1.571.000	-1.611.400
14. Aufwendungen für Sach- und Dienstleistungen	-1.983.629	-2.105.800	-2.378.000
15. Abschreibungen	-2.139.559	-2.042.000	-2.140.000
16. Zinsen und ähnliche Aufwendungen	-128.097	-115.000	-162.000
18. Sonstige ordentliche Aufwendungen	-110.365	-122.800	-155.500
19. Ordentliche Aufwendungen (Summe aus Nr. 12 bis 18)	-5.869.534	-5.956.600	-6.446.900
20. Veranschlagtes ordentliches Ergebnis (Saldo aus Nr. 11 und 19)	0	0	0
21. Außerordentliche Erträge	0	0	0
22. Außerordentliche Aufwendungen	0	0	0
23. Veranschlagtes Sonderergebnis (Saldo aus Nr. 21 u. 22)	0	0	0
24. Veranschlagtes Gesamtergebnis (Summe aus Nr. 20 u. 23)	0	0	0

Gesamtfinanzhaushalt

Finanzhaushalt Einzahlungs- und Auszahlungsarten	Ergebnis 2021 EUR	Ansatz 2022 EUR	Ansatz 2023 EUR
	1	3	3
2. Zuweisungen und Zuwendungen und allgemeine Umlagen	4.386.900	4.404.200	4.674.800
5. Sonstige privatrechtliche Leistungsentgelte	347.033	338.300	364.600
6. Kostenerstattungen und Kostenumlagen	57.126	80.000	148.100
7. Zinsen und ähnliche Einzahlungen	11	0	0
8. Sonstige haushaltswirksame Einzahlungen	1.180	0	0
9. Einzahlungen aus laufender Verwaltungstätigkeit (Summe aus Nr. 2 bis 8, ohne außerordentliche zahlungswirksame Erträge aus Vermögensveräußerung)	4.792.250	4.822.500	5.187.500
10. Personalauszahlungen	-1.491.885	-1.559.300	-1.598.200
12. Auszahlungen für Sach- und Dienstleistungen	-2.093.746	-2.105.800	-2.378.000
13. Zinsen und ähnliche Auszahlungen	-131.175	-115.000	-162.000
15. Sonstige haushaltswirksame Auszahlungen	-353.914	-121.400	-154.500
16. Auszahlungen aus laufender Verwaltungstätigkeit (Summe aus Nr. 10 bis 15)	-4.070.720	-3.901.500	-4.292.700
17. Zahlungsmittelüberschuss/ -bedarf des Ergebnishaushalts (Saldo aus Nr. 9 und 16)	721.530	921.000	894.800
18. Einzahlungen aus Investitionszuwendungen	738.600	4.931.000	4.775.500
20. Einzahlungen aus der Veräußerung von Sachvermögen	500	0	0
21. Einzahlungen aus der Veräußerung von Finanzvermögen	0	0	0
22. Einzahlungen für sonstige Investitionstätigkeit	250	0	0
23. Einzahlungen aus Investitionstätigkeit (Summe aus Nr. 18 bis 22)	739.350	4.931.000	4.775.500
25. Auszahlungen für Baumaßnahmen	-1.419.003	-9.196.000	-6.630.000
26. Auszahlungen für den Erwerb v. beweglichem Sachvermögen	-32.053	-46.000	-192.200
27. Auszahlungen für den Erwerb von Finanzvermögen	0	0	0
30. Auszahlungen aus Investitionstätigkeit (Summe aus Nr. 25 bis 29)	-1.451.056	-9.242.000	-6.822.200
31. Veranschlagter Finanzierungsmittelüberschuss/ -bedarf aus Investitionstätigkeit (Saldo aus Nr. 23 und 30)	-711.706	-4.311.000	-2.046.700
32. Veranschlagter Finanzierungsmittelüberschuss/ -bedarf (Summe aus Nr. 17 und 31)	9.824	-3.390.000	-1.151.900
33. Einzahlungen aus der Aufnahme von Krediten und wirtschaftlich vergleichbaren Vorgängen für Investitionen	0	4.300.000	3.300.000
34. Auszahlungen für die Tilgung von Krediten und wirtschaftlich vergleichbaren Vorgängen für Investitionen	-1.047.557	-1.045.000	-915.000
35. Veranschlagter Finanzierungsmittelüberschuss/ -bedarf aus Finanzierungstätigkeit (Saldo aus Nr. 33 und 34)	-1.047.557	3.255.000	2.385.000
36. Veranschlagte Änderung des Finanzierungsmittelbestands zum Ende des Haushaltsjahres (Saldo aus Nr. 32 und 35)	-1.037.733	-135.000	1.233.100
nachrichtlich:			
37. den voraussichtlichen Bestand an liquiden Eigenmitteln zum Jahresbeginn (s. S. 56)	935.126	294.223	83.547

Haushaltsquerschnitt

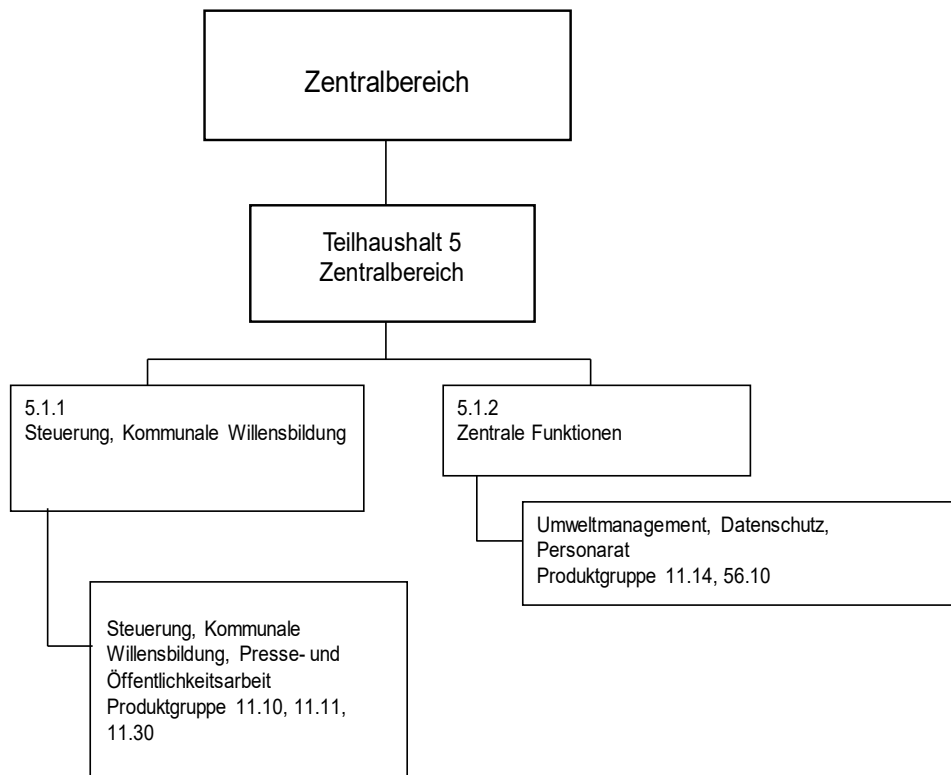
Haushaltsquerschnitt des Ergebnishaushalts	Erträge aus Nutzungsentgelten, Zuwendungen u. Umlagen sowie privatrechtl. Leistungsentgelten, Kostenerstattungen u. Kostenumlagen (KoGr 31, 33, 34)	Sonstige Erträge (KoGr 30, 32, 35-37, 50)	Personalaufwendungen (KoGr 40, 41)	Aufwendungen für Sach- und Dienstleistungen (KoGr 42)	Sonstige Aufwendungen (KoGr 44-47, 51)	Erträge aus internen Leistungen (KoGr 38)	Aufwendungen für interne Leistungen (KoGr 48)	Ressourcenbedarf/-überschuss (Σ Spalten 1 bis 7)
	EUR	EUR	EUR	EUR	EUR	EUR	EUR	EUR
	1	2	3	4	5	6	7	8
THH 1	4.711.600	12.700	-412.300	-126.500	-212.000	188.000	-112.000	4.049.500
THH 2.1	570.400	73.000	-214.000	-845.500	-1.571.300	0	-85.700	-2.073.100
THH 2.2	1.050.400	28.800	-913.700	-1.400.200	-651.600	427.000	-393.800	-1.853.100
Zentralbereich	0	0	-71.400	-5.800	-22.600	0	-23.500	-123.300
Summe	6.332.400	114.500	-1.611.400	-2.378.000	-2.457.500	615.000	-615.000	0

Haushaltsquerschnitt des Finanzhaushalts	anteiliger Zahlungsmittelüberschuss/-bedarf aus lfd. Verwaltungstätigkeit	Einzahlungen aus Investitionstätigkeit	Auszahlungen aus Investitionstätigkeit	anteiliger veranschlagter Finanzierungsmittelüberschuss/-bedarf (Σ Spalten 1-3)	Verpflichtungsermächtigungen
	EUR	EUR	EUR	EUR	EUR
	1	2	3	4	5
THH 1	4.052.000	25.000	-511.100	3.565.900	500.000
THH 2.1	-1.071.400	4.239.900	-4.561.000	-1.392.500	0
THH 2.2	-1.986.000	510.600	-1.750.100	-3.225.500	0
Zentralbereich	-99.800	0	0	-99.800	0
Summe	894.800	4.775.500	-6.822.200	-1.151.900	500.000

Teilhaushalt 5

Zentralbereich

Organisationsplan



Teilergebnishaushalt Ertrags- und Aufwandsarten	Ergebnis 2021	Ansatz 2022	Ansatz 2023
	EUR	EUR	EUR
	1	3	3
2. Zuweisungen und Zuwendungen, Umlagen	6.000	0	0
3. Aufgelöste Investitionszuwendungen und –beiträge	0	0	0
6. Sonstige privatrechtliche Leistungsentgelte	24	0	0
7. Kostenerstattungen und Kostenumlagen	0	0	0
8. Zinsen und ähnliche Erträge	0	0	0
9. Aktivierte Eigenleistungen und Bestandsveränderungen	0	0	0
10. Sonstige ordentliche Erträge	0	0	0
11. Anteilige ordentliche Erträge (Summe aus Nr. 2 bis 10)	6.024	0	0
12. Personalaufwendungen	-69.333	-68.800	-71.400
14. Aufwendungen für Sach- und Dienstleistungen	-13.975	-3.300	-5.800
15. Abschreibungen	-97	0	0
16. Zinsen und ähnliche Aufwendungen	0	0	0
18. Sonstige ordentliche Aufwendungen	-11.512	-20.100	-22.600
19. Anteilige ordentliche Aufwendungen (Summe aus Nr. 12 bis 18)	-94.917	-92.200	-99.800
20. Anteiliges veranschlagtes ordentliches Ergebnis (Saldo aus Nr. 11 und 19)	-88.893	-92.200	-99.800
21. Erträge aus internen Leistungen	0	0	0
22. Aufwendungen für interne Leistungen	-28.181	-34.500	-23.500
24. Veranschlagtes kalkulatorisches Ergebnis (Saldo aus Nr. 21 und 22)	-28.181	-34.500	-23.500
25. Veranschlagter Nettoressourcenbedarf/ -überschuss (Summe der Nr. 20 und 24)	-117.074	-126.700	-123.300

Teilfinanzhaushalt Einzahlungs- und Auszahlungsarten	Ergebnis 2021	Ansatz 2022	Ansatz 2023
	EUR	EUR	EUR
	1	2	3
4. Einzahlungen aus Investitionszuwendungen	0	0	0
5. Einzahlungen aus Investitionsbeiträgen und ähnlichen Entgelten für Investitionstätigkeit	0	0	0
6. Einzahlungen aus der Veräußerung von Sachvermögen	0	0	0
7. Einzahlungen aus der Veräußerung von Finanzvermögen	0	0	0
8. Einzahlungen für sonstige Investitionstätigkeit	0	0	0
9. Einzahlungen aus Investitionstätigkeit (Summe Nr. 4 - 8)	0	0	0
10. Auszahlungen für den Erwerb v. Grundstücken u. Gebäuden	0	0	0
11. Auszahlungen für Baumaßnahmen	0	0	0
12. Auszahlungen für den Erwerb von beweglichem Sachverm.	0	0	0
13. Auszahlungen für den Erwerb von Finanzvermögen	0	0	0
14. Auszahlungen für Investitionsförderungsmaßnahmen	0	0	0
15. Auszahlungen für den Erwerb von immateriellen Vermögensgegenständen	0	0	0
16. Auszahlungen aus Investitionstätigkeit (Summe Nr. 10-15)	0	0	0
17. Anteiliger veranschlagter Finanzierungsmittelüberschuss/-bedarf aus Investitionstätigkeit (Saldo aus Nr. 9 und 16)	0	0	0

Beschreibung der Produktgruppen und Produkte

Produktgruppe 11.10

Steuerung:

Die Produktgruppe umfasst die zentralen Gemeinkosten der Verbandsversammlung, des Betriebsausschusses und des Geschäftsführers.

Ziele der Produktgruppe: Laut dem Kommunalen Produktplan Baden-Württemberg sind für die Produktgruppe keine Ziele zu definieren.

Produktgruppe 11.11

Organisation und Dokumentation kommunaler Willensbildung:

Vorbereitung der Beratungsunterlagen; Abwicklung der Aufwandsentschädigung für ehrenamtlich Tätige

Ziele der Produktgruppe: Organisatorische und fachliche Unterstützung der Verbandsversammlung und des Betriebsausschusses; Zustellung der Beratungsunterlagen an die Gremiumsmitglieder innerhalb der gesetzlichen Frist

Produktgruppe 11.14

Zentrale Funktionen:

Wahrnehmung der Aufgaben nach dem Personalvertretungsrecht für die Gesamtverwaltung; Bearbeitung von Grundsatzfragen des Datenschutzes; im Rahmen von Repräsentationen: Vorbereitung und Durchführung von Veranstaltungen.

Ziele der Produktgruppe: Wahrung der Interessen der Beschäftigten, Schutz personenbezogener Daten vor Missbrauch, angemessene Präsentation des Verbandes, Vermittlung eines positiven Images nach außen.

Produktgruppe 11.30

Presse- und Öffentlichkeitsarbeit:

Redaktion, Screendesign und Navigation des kommunalen Internetangebots; Redaktion und Herausgabe von Print- und Non-Print-Medien (Darstellung der Belange des Verbandes).

Ziele der Produktgruppe: Unterrichtung der Bevölkerung über bedeutsame Themen des Verbandes.

Produktgruppe 56.10

Umweltschutzmaßnahmen (QM):

Schaffung und Pflege eines Systems zur Bewertung und Verbesserung des betrieblichen Umweltschutzes und zur geeigneten Unterrichtung der Öffentlichkeit.

Ziele: Förderung der kontinuierlichen Verbesserung des betrieblichen Umweltschutzes im Rahmen der gewerblichen Tätigkeiten.

Personalübersicht

Vollzeitstellen	Bemerkungen
0,8	

Erläuterungen

Die *Aufwendungen für Sach- und Dienstleistungen* sowie *sonstige ordentliche Aufwendungen* umfassen insbesondere ff. Einzelposten:

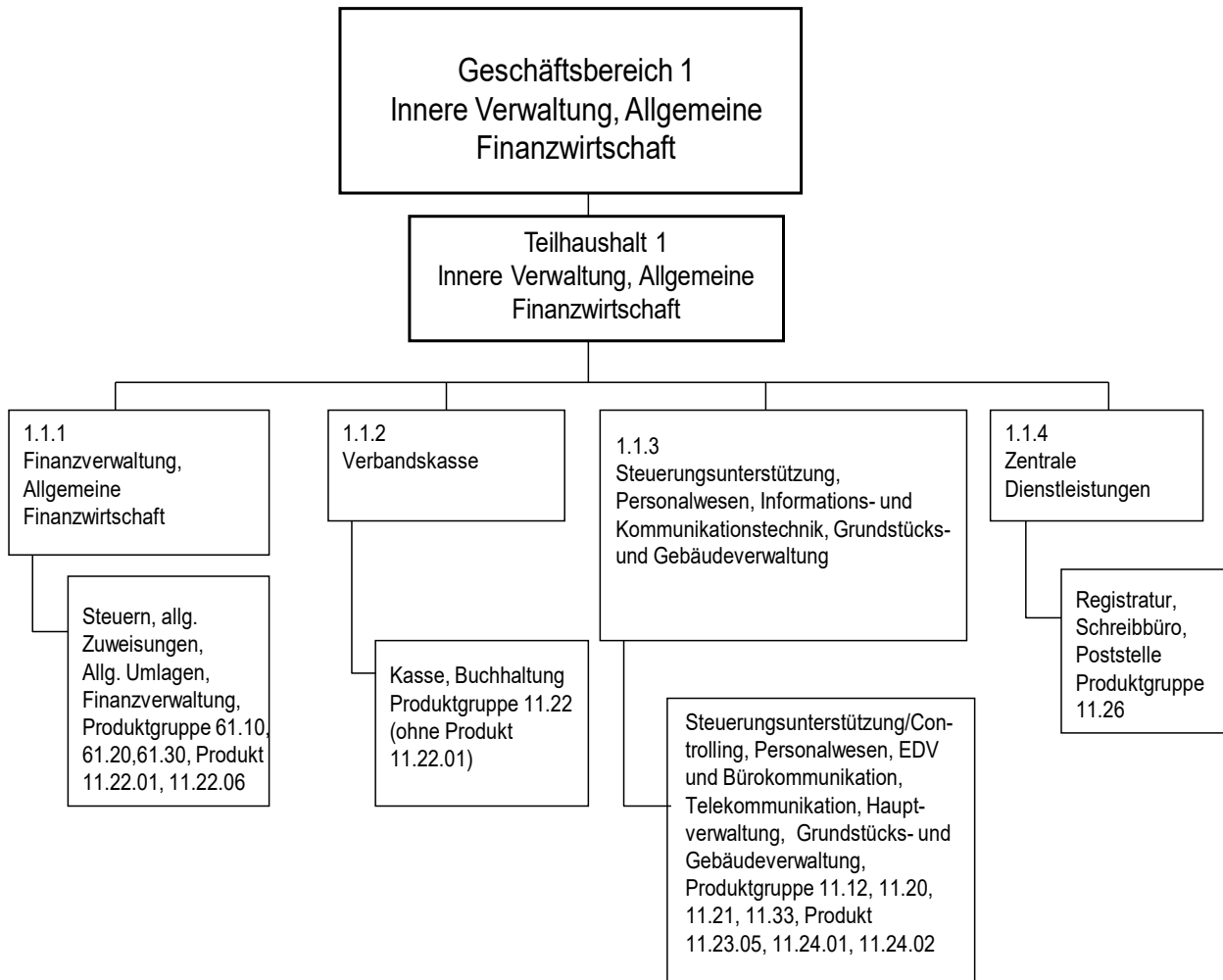
Aufwendungen für ehrenamtliche Tätigkeit	6.800 €
Zertifizierung und Beratung ISO 14001	10.500 €
Haltung von Fahrzeugen	3.000 €

Auf Grund der Nutzung von Liegenschaften und der Inanspruchnahme der Fachbereiche 1 und 2 werden *Aufwendungen für interne Leistungen* in Höhe von 24 T€ veranschlagt.

Teilhaushalt 1

**Innere Verwaltung,
Allgemeine Finanz-
wirtschaft**

Organisationsplan



Teilergebnishaushalt Ertrags- und Aufwandsarten	Ergebnis 2021	Ansatz 2022	Ansatz 2023
	EUR	EUR	EUR
	1	3	3
2. Zuweisungen und Zuwendungen, Umlagen	4.355.125	4.344.100	4.674.800
6. Sonstige privatrechtliche Leistungsentgelte	23.588	25.000	25.600
7. Kostenerstattungen und Kostenumlagen	11.200	10.200	11.200
8. Zinsen und ähnliche Erträge	11	0	0
9. Aktivierte Eigenleistungen u. Bestandsveränderungen	0	0	1.000
10. Sonstige ordentliche Erträge	500	8.400	11.700
11. Anteilige ordentliche Erträge (Summe aus Nr. 2 bis 10)	4.390.423	4.387.700	4.724.300
12. Personalaufwendungen	-351.573	-371.100	-412.300
14. Aufwendungen für Sach- und Dienstleistungen	-151.504	-140.400	-126.500
15. Abschreibungen	-79.880	-78.000	-77.000
16. Zinsen und ähnliche Aufwendungen	-15.540	-13.000	-19.700
18. Sonstige ordentliche Aufwendungen	-81.117	-85.100	-115.300
19. Anteilige ordentliche Aufwendungen (Summe aus Nr. 12 bis 18)	-679.614	-687.600	-750.800
20. Anteiliges veranschlagtes ordentliches Ergebnis (Saldo aus Nr. 11 und 19)	3.710.809	3.700.100	3.973.500
21. Erträge aus internen Leistungen	188.097	216.000	188.000
22. Aufwendungen für interne Leistungen	-112.166	-106.000	-112.000
24. Veranschlagtes kalkulatorisches Ergebnis (Saldo aus Nr. 21 und 22)	75.931	110.000	-76.000
25. Veranschlagter Nettoressourcenbedarf/-überschuss (Summe aus Nr. 20 und 24)	3.786.740	3.810.100	4.049.500

Teilfinanzhaushalt Einzahlungs- und Auszahlungsarten	Ergebnis 2021	Ansatz 2022	Ansatz 2023
	EUR	EUR	EUR
	1	3	3
4. Einzahlungen aus Investitionszuwendungen	0	0	25.000
5. Einzahlungen aus Investitionsbeiträgen und ähnlichen Entgelten für Investitionstätigkeit	0	0	0
6. Einzahlungen aus der Veräußerung von Sachvermögen	500	0	0
7. Einzahlungen aus der Veräußerung von Finanzvermögen	0	0	0
8. Einzahlungen für sonstige Investitionstätigkeit	0	0	0
9. Einzahlungen aus Investitionstätigkeit (Summe Nr. 4 - 8)	500	0	25.000
10. Auszahlungen für den Erwerb v. Grundstücken u. Gebäuden	0	0	0
11. Auszahlungen für Baumaßnahmen	0	0	-500.000
12. Auszahlungen für den Erwerb von beweglichem Sachverm.	-6.305	-3.000	-11.100
13. Auszahlungen für den Erwerb von Finanzvermögen	0	0	0
14. Auszahlungen für Investitionsförderungsmaßnahmen	0	0	0
15. Auszahlungen für den Erwerb von immat. Vermögensgeg.	0	0	0
16. Auszahlungen aus Investitionstätigkeit (Summe Nr. 10 - 15)	-6.305	-3.000	-511.100
17. Anteiliger veranschlagter Finanzierungsmittelüberschuss/ -bedarf aus Investitionstätigkeit (Saldo aus Nr. 9 und 16)	-5.805	-3.000	-486.100

Beschreibung der Produktgruppen und Produkte

Produktgruppe 11.12

Steuerungsunterstützung und Controlling:

Erarbeitung von Grundsätzen, Rahmenregelungen und Standards und deren Überwachung; Haushalts-, Finanz- und Investitionsplanung, Aufstellung Haushaltsplan; Zentrales Berichtswesen; Rechenschaftsbericht zur Jahresrechnung; Darlehens- und Schuldenverwaltung.

Ziele: Optimierung der Verwaltung, Sicherstellung einer geordneten Finanzwirtschaft und wirtschaftlichen Aufgabenerfüllung, Zeitnahe Bereitstellung aller erforderlichen Entscheidungsgrundlagen für die Steuerung, langfristige Liquiditätssicherung.

Produktgruppe 11.20

Organisation und EDV:

Stellenbedarfsbemessung und –bewertung; Installation, Beratung über und Betreuung von Hard- und Software; Betrieb und Unterhaltung des zentralen Netzes einschl. Telekommunikationsanlagen.

Ziele: Schaffung der Grundlage für tarifgerechte Eingruppierung; Sicherstellung eines reibungslosen EDV-Einsatzes; Sicherstellung einer reibungslosen und wirtschaftlichen Telekommunikation.

Produktgruppe 11.21

Personalwesen:

Personalbedarfsdeckung; Personalbetreuung; Aus- und Fortbildung; Bezüge-Abrechnung; Freiwillige soziale Leistungen.

Ziele: Sicherstellung einer einheitlichen und ordnungsgemäßen Rechtsanwendung; Sicherstellung des künftigen Personalbedarfs; Ordnungsgemäße und termingerechte Bezügeabrechnung und -zahlung.

Produktgruppe 11.22

Finanzverwaltung, Kasse:

Haushalts- und betriebswirtschaftliche Dienstleistungen; Zahlungsverkehr einschließlich Verwaltung der Kassenmittel und Wertgegenstände; Buchhaltung.

Ziele: Sicherung der wirtschaftlichen Aufgabenerfüllung; Rechtzeitige und wirtschaftliche Leistung der Auszahlungen und Abwicklung der Einnahmen; Sichere und wirtschaftliche Anlage nicht benötigter Kassenmittel; Die Buchführung muss ordnungsgemäß, sicher und wirtschaftlich sein.

Produkt 11.23.05

Abschluss, Verwaltung und Abwicklung von Versicherungen.

Ziele: Laut dem Kommunalen Produktplan Baden-Württemberg sind für die Produktgruppe keine Ziele zu definieren.

Produkt 11.24.01

Neu-, Um- und Erweiterungsbauten, Modernisierungen und Sanierungen einschl. Bauherrenleistungen und Beratungsleistungen.

Ziele: Angemessene Umsetzung der obersten Projektziele in Funktionalität, Form und Technik.

Produkt 11.24.02

Gebäudebewirtschaftung (bebaute Grundstücke einschl. technischer Anlagen; Energiemanagement).

Ziele: Reinhaltung verbandseigener Gebäude; Sicherstellung des Hygienestandards; Optimierung der Wirtschaftlichkeit; Optimierung der Nutzung des vorhandenen Vermögens

Produktgruppe 11.26

Zentrale Dienstleistungen:

Zentraler Einkauf; Boten-, Zustell- und Postdienste; Vervielfältigungen; Zentrale Registratur; Zentraler Schreibdienst.

Ziele: Zentrale Beschaffung für den Verwaltungsbedarf unter wirtschaftlichen Aspekten; Rechtzeitige, ordnungsgemäße und kostengünstige Zustellung an den richtigen Empfänger; Kostengünstige, zeitnahe Erstellung von Druckerzeugnissen; Planmäßige Ablage von Schriftgut; Termingerechte Vorlage von Akten und Vorgängen.

Produktgruppe 11.33

Grundstücksmanagement:

Abwicklung von Grundstücksgeschäften; Verwaltung und Bewirtschaftung bebauter und unbebauter Grundstücke.

Ziele: Durchführung von Grundstücksgeschäften zur Wahrnehmung der Aufgaben des Verbandes; Vermögensoptimierung; Optimierung der Nutzung des vorhandenen Vermögens.

Produktgruppe 61.10

Steuern, allgemeine Zuweisungen, allgemeine Umlagen.

Ziele: Laut dem Kommunalen Produktplan Baden-Württemberg sind für die Produktgruppe keine Ziele zu definieren.

Produktgruppe 61.20

Sonstige allgemeine Finanzwirtschaft.

Ziele: Laut dem Kommunalen Produktplan Baden-Württemberg sind für die Produktgruppe keine Ziele zu definieren.

Produktgruppe 61.30

Jahresabschlussbuchungen, Abwicklung der Vorjahre.

Ziele: Laut dem Kommunalen Produktplan Baden-Württemberg sind für die Produktgruppe keine Ziele zu definieren.

Personalübersicht

Vollzeitstellen	Bemerkungen
5,5	1 Stelle in Arbeitsphase Altersteilzeit

Erläuterungen

Die ordentlichen Erträge umfassen im Wesentlichen die Betriebs- und Finanzkostenumlagen der Mitglieder. Satzungsgemäß werden die Aufwendungen des AHW, soweit nicht sonstige Erträge zur Verfügung stehen, auf die Mitglieder umgelegt.

Im Haushaltsjahr 2023 werden für die Betriebskostenumlage 3,52 Mio. € und für die Finanzkostenumlage (für Abschreibungen und Zinsen) 1,16 Mio. € umgelegt.

Aufgrund höherer Aufwendungen steigt die Umlage im Vergleich zum Geschäftsjahr 2022 um 331 T€.

Die *Privatrechtlichen Leistungsentgelte* umfassen die eingeplanten Mieterträge aus der Vermietung von zwei Wohnungen sowie eines vermieteten Standortes für eine Mobilfunkantenne.

Unter den *Kostenerstattungen* werden Erstattungen für die Reinigung der Abwässer der Gemeinde Nußloch (Ortsteil Maisbach) verbucht.

Die Personalaufwendungen für die Mitarbeiter des Teilhaushaltes werden mit 412 T€ veranschlagt.

Die *Aufwendungen für Sach- und Dienstleistungen* werden mit 127 T€ veranschlagt.

Geplant sind u.a. Instandhaltungs- und Unterhaltungsarbeiten an den Grundstücken und baulichen Anlagen mit Aufwendungen von 56 T€.

Für die EDV sind Aufwendungen in Höhe von 17 T€, für Arbeitsmedizin und Arbeitsschutz 16 T€ und für die Gebäudereinigung 15 T€ veranschlagt.

Die Aufwendungen für *Abschreibungen* und *Zinsen* werden mit 97 T€ veranschlagt.

Für *sonstige ordentliche Aufwendungen* werden 115 T€ veranschlagt. Hierunter fallen insbesondere Aufwendungen für Versicherungen in Höhe von 86 T€, Aufwendungen für Post- und Telekommunikation in Höhe von 4 T€ sowie Prüfungskosten in Höhe von 6 T€.

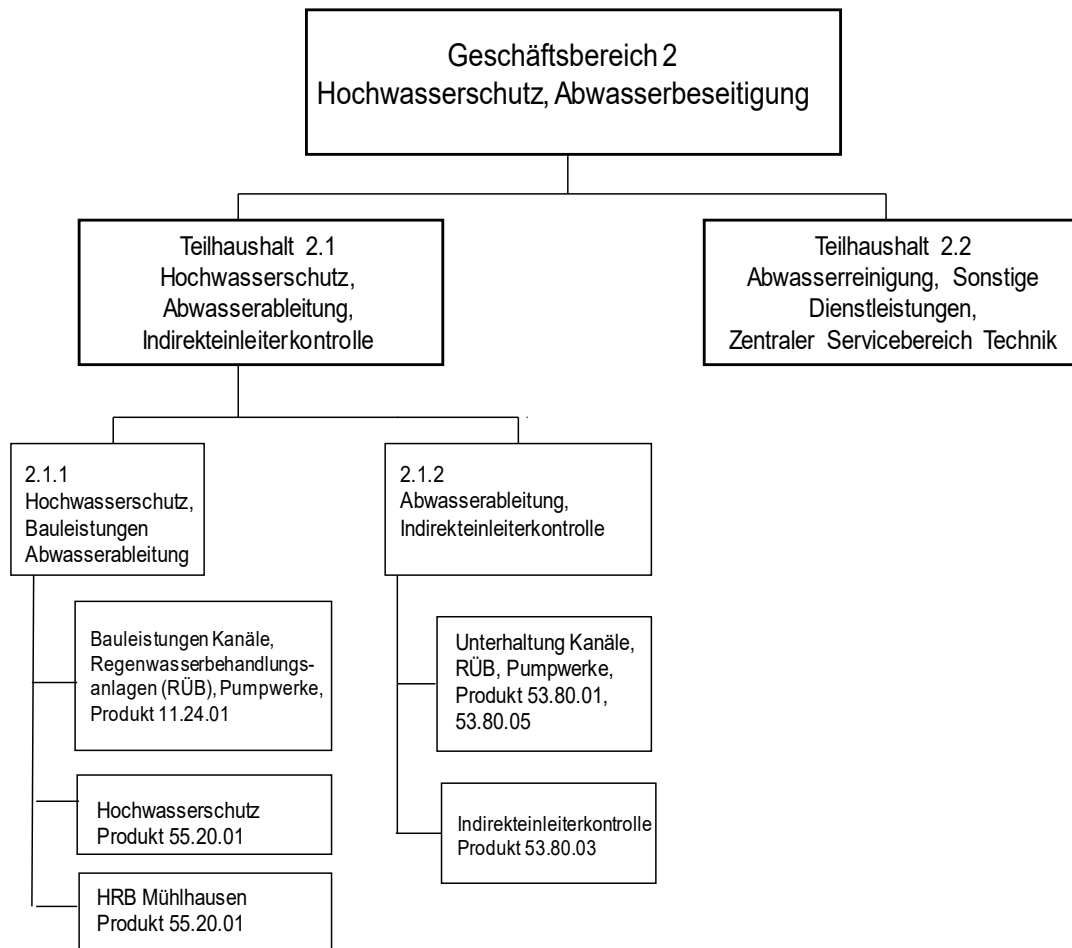
Auf Grund der Zurverfügungstellung von Liegenschaften sowie für Dienstleistungen an die Fachbereiche werden *Erträge aus internen Leistungen* von 188 T€ eingeplant.
Für die Inanspruchnahme von internen Dienstleistungen aus anderen Teilhaushalten werden *Aufwendungen* in Höhe von 112 T€ veranschlagt.

Die Einzahlungen aus Investitionszuwendungen in Form einer Baukostenumlage für den geplanten Bau einer Photovoltaikanlage werden mit 25 T€ veranschlagt. Dem stehen Investitionsauszahlungen von 500 T€ gegenüber.

Teilhaushalt 2.1

**Hochwasserschutz,
Abwasserableitung,
Indirekteinleiterkontrolle**

Organisationsplan



Teilergebnishaushalt Ertrags- und Aufwandsarten	Ergebnis 2021	Ansatz 2022	Ansatz 2023
	EUR	EUR	EUR
	1	3	3
2. Zuweisungen und Zuwendungen, Umlagen	11.900	60.100	0
3. Aufgelöste Investitionszuwendungen und -beiträge	348.381	353.000	432.000
6. Sonstige privatrechtliche Leistungsentgelte	1.731	1.000	1.500
7. Kostenerstattungen und Kostenumlagen	86.067	69.800	136.900
9. Aktivierte Eigenleistungen und Bestandsänderungen	38.918	48.000	73.000
10. Sonstige ordentliche Erträge	0	0	0
11. Anteilige ordentliche Erträge (Summe aus Nr. 2 bis 10)	486.997	531.900	643.400
12. Personalaufwendungen	-223.287	-212.400	-214.000
14. Aufwendungen für Sach- und Dienstleistungen	-504.685	-620.200	-845.500
15. Abschreibungen	-1.453.000	-1.323.000	-1.421.000
16. Zinsen und ähnliche Aufwendungen	-112.557	-102.000	-142.300
18. Sonstige ordentliche Aufwendungen	-8.645	-7.700	-8.000
19. Anteilige ordentliche Aufwendungen (Summe aus Nr. 12 bis 18)	-2.302.174	-2.265.300	-2.630.800
20. Anteiliges veranschlagtes ordentliches Ergebnis (Saldo aus Nr. 11 und 19)	-1.815.177	-1.733.400	-1.987.400
21. Erträge aus internen Leistungen	1.141	0	0
22. Aufwendungen für interne Leistungen	-84.863	-90.700	-85.700
24. Veranschlagtes kalkulatorisches Ergebnis (Saldo aus Nr. 21 und Nr. 22)	-83.722	-90.700	-85.700
25. Veranschlagter Nettoressourcenbedarf/ -überschuss (Summe der Nr. 20 und 24)	-1.898.899	-1.824.100	-2.073.100

Teilfinanzhaushalt Einzahlungs- und Auszahlungsarten	Ergebnis 2021	Ansatz 2022	Ansatz 2023
	EUR	EUR	EUR
	1	3	3
4. Einzahlungen aus Investitionszuwendungen	645.800	4.619.300	4.239.900
5. Einzahlungen aus Investitionsbeiträgen u. ähnlichen Entgelten für Investitionstätigkeit	0	0	0
6. Einzahlungen aus der Veräußerung von Sachvermögen	0	0	0
7. Einzahlungen aus der Veräußerung von Finanzvermögen	0	0	0
8. Einzahlungen für sonstige Investitionstätigkeit	250	0	0
9. Einzahlungen aus Investitionstätigkeit (Summe aus Nr. 4 bis 8)	646.050	4.619.300	4.239.900
10. Auszahlungen für den Erwerb v. Grundst. u. Gebäuden	0	0	0
11. Auszahlungen für Baumaßnahmen	-1.126.959	-7.550.000	-4.561.000
12. Auszahlungen für den Erwerb von beweglichem Sachvermögen	-16.978	-17.000	0
13. Auszahlungen für den Erwerb von Finanzvermögen	0	0	0
14. Auszahlungen für Investitionsförderungsmaßnahmen	0	0	0
15. Auszahlungen für den Erwerb von immat. Vermögensgeg.	0	0	0
16. Auszahlungen aus Investitionstätigkeit (Summe aus Nr. 10 bis 15)	-1.143.937	-7.567.000	-4.561.000
17. Anteiliger veranschlagter Finanzierungsmittelüberschuss/ -bedarf aus Investitionstätigkeit (Saldo aus Nr. 9 und 16)	-497.887	-2.947.700	-321.100

Beschreibung der Produktgruppen und Produkte

Produkt 11.24.01

Neu-, Um- und Erweiterungsbauten, Modernisierungen und Sanierungen einschl. Bauherrenleistungen und Beratungsleistungen.

Ziele: Angemessene Umsetzung der obersten Projektziele in Funktionalität, Form und Technik.

Produkt 53.80.01

Ableitung von Abwasser:

Bereitstellung, Betrieb und Unterhaltung von Kanälen, Regenüberlaufbecken und Pumpwerken einschließlich Führung des Kanalkatasters.

Ziele: Sammlung und Ableitung aller anfallenden Abwässer aus Haushalt, Gewerbe und Industrie zu Anlagen der Abwasserreinigung und Regenwasserbehandlung mit Entlastungseinrichtungen in den Vorfluter nach dem Stand der Technik.

Produkt 53.80.03

Kontrolle der Indirekteinleiter:

Entnahme von Abwasserproben bei den Indirekteinleitern; Vorschläge zur Mängelbehebung an die Einleiter; Überprüfung der betrieblichen Eigenkontrolle.

Ziele: Ableitung von Abwässern aus Gewerbe und Industrie in der für die öffentliche Abwasserreinigung zugelassenen Zusammensetzung; Schutz der Gewässer vor schädlichen Stoffen; Schutz der Kanalisation.

Produkt 53.80.05

Bau- und Unterhaltungsleistungen:

Bau und Unterhaltungsleistungen an Abwasseranlagen Dritter.

Ziele: Nutzung vorhandener Ressourcen und Infrastruktur zur wirtschaftlichen Aufgabenerfüllung.

Produkt 55.20.01

Wasserbauliche Anlagen und kommunale Gewässer (einschl. Hochwasserschutz).

Ziele: Erhaltung eines ordnungsgemäßen Wasserabflusses unter Berücksichtigung der Belange des Naturschutzes und zusätzlicher vorbeugender Hochwasserschutz.

Personalübersicht

Vollzeitstellen	Bemerkungen
2,9	

Erläuterungen

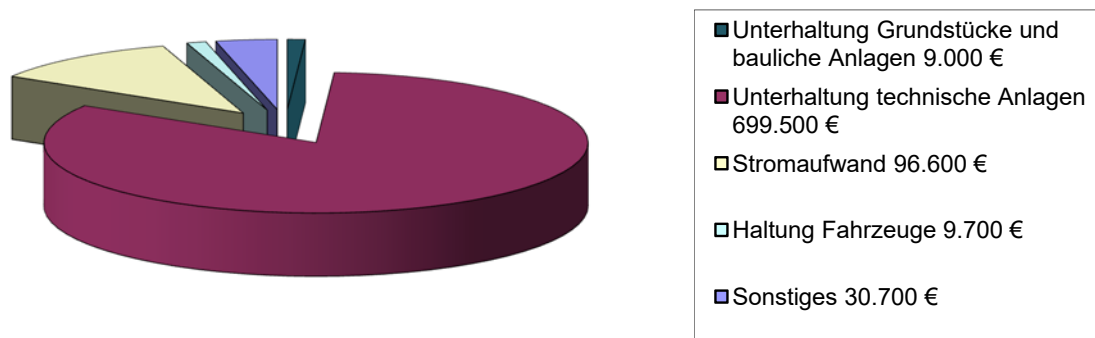
Die *ordentlichen Erträge* umfassen nicht zahlungswirksamen Auflösungen von Investitionszuwendungen in Höhe von 432 T€.

Außerdem sind einmalige Kostenerstattungen im Zusammenhang mit einer gewässerökologischen Untersuchung des Leimbachs und der Nebengewässer (70 T€) sowie Sachkostenbeiträge für das Hochwasserrückhaltebecken Mühlhausen in Höhe von 12 T€ eingeplant.

Darüber hinaus erwarten wir weitere diverse Kostenerstattungen (Unterhaltungsarbeiten für Mitglieder an Pump- und Hebewerken, Gewässerausbau, Indirekteinleiterkontrolle) in Höhe von 55 T€ sowie zu aktivierende Eigenleistungen des Personals von 73 T€.

Die *Personalaufwendungen* für die Mitarbeiter des Teilhaushalts werden mit 214 T€ veranschlagt.

Der Planansatz der *Aufwendungen für Sach- und Dienstleistungen* beläuft sich auf 845 T€:



Die *Aufwendungen für Abschreibungen* werden mit 1,42 Mio. € veranschlagt. Das entspricht einer Erhöhung um 98 T€.

Die *Zinsaufwendungen* steigen um 40 T€ auf 142 T€.

Die *sonstigen ordentlichen Aufwendungen* in Höhe von 8 T€ umfassen im Wesentlichen Aufwendungen für Telekommunikationsdienstleistungen.

Die *Aufwendungen für interne Leistungen* umfassen Kosten für die Servicebereiche Verwaltung und Technik und für die Nutzung von Liegenschaften in Höhe von 86 T€.

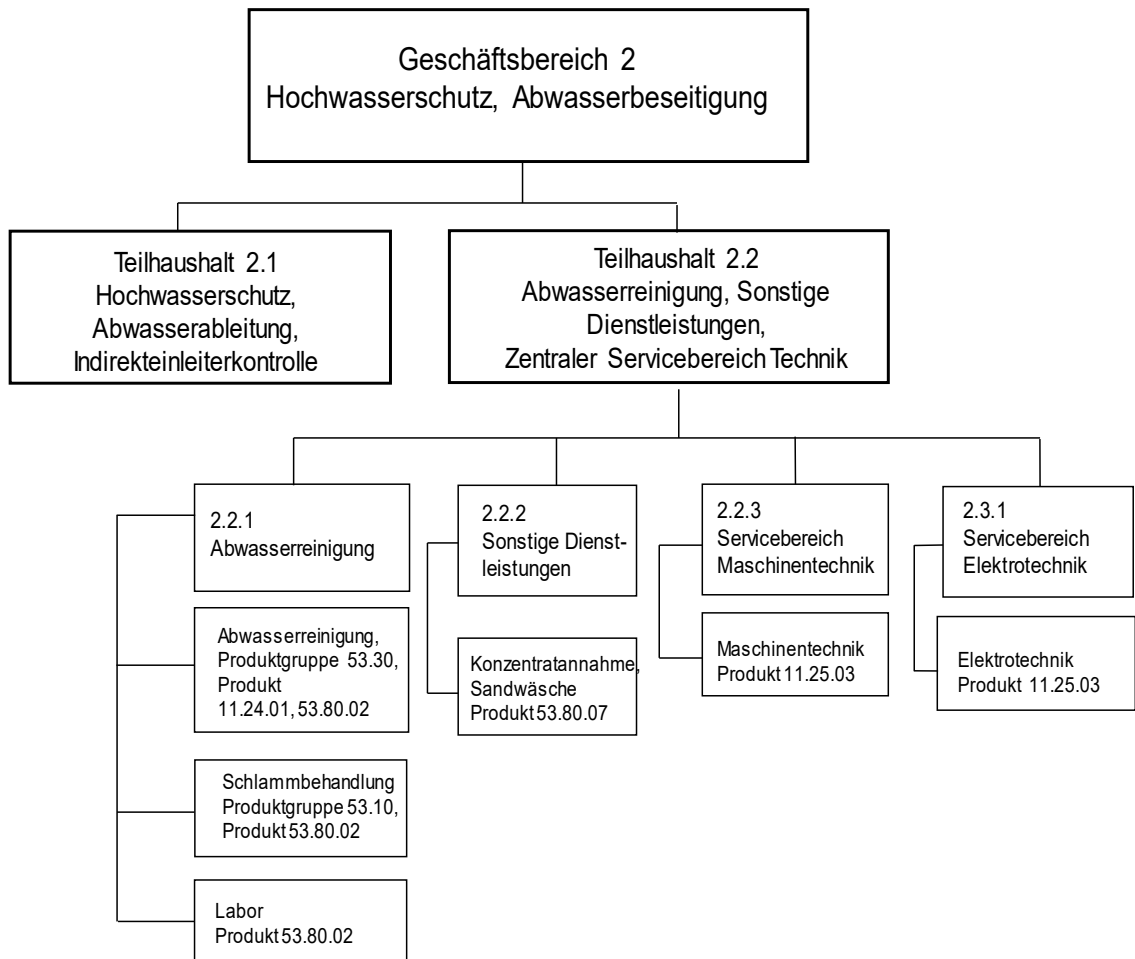
Die *Einzahlungen aus Investitionen* setzen sich zusammen aus der Baukostenumlage der Mitglieder für den Bau der Hochwasserrückhaltebecken (56 T€) und für Betriebs- und Geschäftsausstattung (21 T€) sowie den prognostizierten Einzahlungen aus Investitionszuwendungen des Landes für den Bau der Hochwasserrückhaltebecken in Wiesloch (3,53 Mio. €) und Horrenberg (630 T€).

Für die Fertigstellung des Hochwasserrückhaltebeckens in Wiesloch werden *Investitionsauszahlungen* von 4,56 Mio. € veranschlagt.

Teilhaushalt 2.2

**Abwasserreinigung,
Sonstige Dienstleistungen,
Zentraler Servicebereich Technik**

Organisationsplan



Teilergebnishaushalt Ertrags- und Aufwandsarten	Ergebnis 2021	Ansatz 2022	Ansatz 2023
	EUR	EUR	EUR
	1	3	3
2. Zuweisungen und Zuwendungen, Umlagen	0	0	0
3. Aufgelöste Investitionszuwendungen und -beiträge	581.425	693.000	712.900
6. Sonstige privatrechtliche Leistungsentgelte	320.035	312.300	337.500
7. Kostenerstattungen und Kostenumlagen	0	0	0
9. Aktivierte Eigenleistungen und Bestandsveränderungen	61.684	9.000	25.000
10. Sonstige ordentliche Erträge	22.946	22.700	3.800
11. Anteilige ordentliche Erträge (Summe aus Nr. 2 bis 10)	986.090	1.037.000	1.079.200
12. Personalaufwendungen	-863.690	-918.700	-913.700
14. Aufwendungen für Sach- und Dienstleistungen	-1.313.465	-1.341.900	-1.400.200
15. Abschreibungen	-606.582	-641.000	-642.000
16. Zinsen und ähnliche Aufwendungen	0	0	0
18. Sonstige ordentliche Aufwendungen	-9.092	-9.900	-9.600
19. Anteilige ordentliche Aufwendungen (Summe aus Nr. 12 bis 18)	-2.792.829	-2.911.500	-2.965.500
20. Anteiliges veranschlagtes ordentliches Ergebnis (Saldo aus Nr. 11 und 19)	-1.806.739	-1.874.500	-1.886.300
21. Erträge aus internen Leistungen	427.049	428.000	427.000
22. Aufwendungen für interne Leistungen	-391.077	-412.800	-393.800
24. Veranschlagtes kalkulatorisches Ergebnis (Saldo aus Nr. 21 und 22)	35.971	15.200	33.200
25. Veranschlagter Nettoressourcenbedarf / -überschuss (Summe der Nr. 20 und 24)	-1.770.768	-1.859.300	-1.853.100

Teilfinanzhaushalt Einzahlungs- und Auszahlungsarten	Ergebnis 2021	Ansatz 2022	Ansatz 2023
	EUR	EUR	EUR
	1	3	3
4. Einzahlungen aus Investitionszuwendungen	92.800	311.700	510.600
5. Einzahlungen aus Investitionsbeiträgen u. ähnlichen Entgelten für Investitionstätigkeit	0	0	0
6. Einzahlungen aus der Veräußerung von Sachvermögen	0	0	0
7. Einzahlungen aus der Veräußerung von Finanzvermögen	0	0	0
8. Einzahlungen für sonstige Investitionstätigkeit	0	0	0
9. Einzahlungen aus Investitionstätigkeit (Summe aus Nr. 4 bis 8)	92.800	311.700	510.600
10. Auszahlungen für den Erwerb v. Grundstücken u. Gebäuden	0	0	0
11. Auszahlungen für Baumaßnahmen	-292.045	-1.646.000	-1.569.000
12. Auszahlungen für den Erwerb von beweglichem Sachverm.	-8.769	-26.000	-181.100
13. Auszahlungen für den Erwerb von Finanzvermögen	0	0	0
14. Auszahlungen für Investitionsförderungsmaßnahmen	0	0	0
15. Auszahlungen für den Erwerb von immat. Vermögensgeg.	0	0	0
16. Auszahlungen aus Investitionstätigkeit (Summe aus Nr. 10 bis 15)	-300.814	-1.672.000	-1.750.100
17. Anteiliger veranschlagter Finanzierungsmittelüberschuss/ -bedarf aus Investitionstätigkeit (Saldo aus Nr. 9 und 16)	-208.014	-1.360.300	-1.239.500

Beschreibung der Produktgruppen und Produkte

Produkt 11.24.01

Neu-, Um- und Erweiterungsbauten, Modernisierungen und Sanierungen einschl. Bauherrenleistungen und Beratungsleistungen.

Ziele: Angemessene Umsetzung der obersten Projektziele in Funktionalität, Form und Technik.

Produkt 11.25.03

Leistungen zentraler Werkstätten (Schlosserwerkstatt, Elektrowerkstatt):

Wartung und Reparatur von technischen Einrichtungen in Gebäuden und technischen Anlagen.

Ziele: Termingerechte, wirtschaftliche, flexible und zuverlässige und ortsnahe Reparatur; Sicherstellung technisch einwandfreier Geräte.

Produktgruppe 53.10

Elektrizitätsversorgung:

Gewinnung, Bezug, Aufbereitung, Speicherung von Strom.

Ziele: Bereitstellung von Strom in der erforderlichen Menge, Sicherstellung der Versorgung, Ressourcenschonender Energieverbrauch.

Produkt 53.30.02

Bereitstellung und Lieferung von Brauchwasser.

Ziele: Bereitstellung von Brauchwasser zur Schonung der Wasserressourcen, Sicherung des Bedarfs für Beregnungs- und Industriebzwecke.

Produkt 53.80.02

Reinigung von Abwasser:

Bereitstellung, Betrieb und Unterhaltung von Abwasserreinigungsanlagen, Entsorgung und Verwertung von Klärschlamm und sonstigen Reststoffen.

Ziele: Mechanische, biologische und chemische Abwasserreinigung zur möglichst unschädlichen Einleitung in den Vorfluter mit maximaler Verwertung der bei der Abwasserreinigung anfallenden Stoffe wie Klärschlamm, Faulgas, Sand, Rechengut, Fett u. a.

Produkt 53.80.07

Sonstige Dienstleistungen:

Konzentratannahme, Sandwäsche.

Ziel: Schadloose Beseitigung von Produktionsabfällen; Schadloose Beseitigung von Abwasser aus nicht an die Kanalisation angeschlossenen Grundstücken; Reinigung von Sand zur schadloosen Beseitigung bzw. zur schadloosen Wiederverwendung.

Personalübersicht

Vollzeitstellen	Bemerkungen
13,7	

Erläuterungen

Die *ordentlichen Erträge* umfassen Auflösungsbeträge für die bisher vom Land Baden-Württemberg gewährten Investitionszuwendungen in Höhe von 713 T€ sowie Erlöse aus der Konzentratannahme und der Reinigung von Kanalsand in Höhe von 337 T€.

Die *Personalaufwendungen* für die im Teilhaushalt beschäftigten Mitarbeiter werden mit 914 T€ veranschlagt.

Die *Aufwendungen für Sach- und Dienstleistungen* in Höhe von 1,4 Mio. € setzen sich insbesondere aus folgenden Planansätzen zusammen:

Aufwandsarten	€
Klärschlammbeseitigung	695.000
Unterhaltung technische Anlagen Abwasserreinigung	215.200
Strombezug	91.200
Gasbezug	60.000
Flockungsmittel	70.000
Sand- und Rechengutbeseitigung	55.000
Unterhaltung Grundstücke und bauliche Anlagen	32.000
Sonstige Sach- und Dienstleistungen	181.800

Die Aufwendungen für *Abschreibungen* bewegen sich auf Vorjahresniveau. Es sind 642 T€ veranschlagt.

Die *sonstigen ordentlichen Aufwendungen* umfassen weitere Geschäftsaufwendungen für die Inanspruchnahme von Rechten und Diensten, Telekommunikation, Bücher u. a. Medien in Höhe von 10 T€.

Beim zentralen Servicebereich Technik wird mit *Erträgen aus internen Leistungen* in Höhe von 427 T€ gerechnet. Hierzu zählen alle internen Leistungen für die anderen Fachbereiche.
Die Aufwendungen des Teilhaushaltes für die Inanspruchnahme von Serviceleistungen werden auf 394 T€ veranschlagt.

Vorgesehene Investitionen

Die veranschlagte Baukostenumlage für die diversen Investitionen beläuft sich auf 153 T€. Weitere *Einzahlungen aus Investitionen* für Investitionszuwendungen des Landes in Höhe von 357 T€ werden für den Bau der 4. Reinigungsstufe veranschlagt.

Folgende *Investitionsauszahlungen* mit einem Gesamtvolumen von 1,75 Mio. € sind vorgesehen:

4.Reinigungsstufe Klärwerk	1.000.000 €
Sandwaschanlage	470.000 €
Bewegliches Sachvermögen	181.100 €
Maschinentchnik	98.900 €

Übersicht über die Zuordnung der Produktbereiche und Produktgruppen zu den Teilhaushalten

Produktbereich 11 Innere Verwaltung							
Produktgruppe		Produkt		Leistung		Teilhaushalt	
Nr.	Bezeichnung	Nr.	Bezeichnung	Nr.	Bezeichnung	Nr.	Bezeichnung
11.10	Steuerung					5	Zentralbereich
11.11	Organisation und Dokumentation kommunaler Willensbildung					5	Zentralbereich
11.12	Steuerungsunterstützung und Controlling					1	Innere Verwaltung, Allgem. Finanzwirtschaft
11.14	Zentrale Funktionen					5	Zentralbereich
11.20	Organisation und EDV					1	Innere Verwaltung, Allgem. Finanzwirtschaft
11.21	Personalwesen					1	Innere Verwaltung, Allgem. Finanzwirtschaft
11.22	Finanzverwaltung, Kasse					1	Innere Verwaltung, Allgem. Finanzwirtschaft
11.23	Justitiariat					1	Innere Verwaltung, Allgem. Finanzwirtschaft
11.24	Gebäudemanagement, Techn. Immobilienmanagement	11.24.01	Neu-, Um- und Erweiterungsbauten, Modernisierungen und Sanierungen einschl. Bauherrenleistungen und Beratungsleistungen			1	Innere Verwaltung, Allgem. Finanzwirtschaft
						2.1	Hochwasserschutz, Abwasserableitung, Indirekteinleiterkontrolle
						2.2	Abwasserreinigung, Sonstige Dienstleistungen, Zentraler Servicebereich Technik
		11.24.02	Gebäudebewirtschaftung (bebaute Grundstücke einschl. technischer Anlagen; Energiemanagement)			1	Innere Verwaltung, Allgem. Finanzwirtschaft
11.25	Grünanlagen, Werkstätten und Fahrzeuge					2.2	Abwasserreinigung, Sonstige Dienstleistungen, Zentraler Servicebereich Technik
11.26	Zentrale Dienstleistungen					1	Innere Verwaltung, Allgem. Finanzwirtschaft
11.30	Presse- und Öffentlichkeitsarbeit					5	Zentralbereich
11.33	Grundstücksmanagement					1	Innere Verwaltung, Allgem. Finanzwirtschaft

Produktbereich 53 Ver- und Entsorgung							
Produktgruppe		Produkt		Leistung		Teilhaushalt	
Nr.	Bezeichnung	Nr.	Bezeichnung	Nr.	Bezeichnung	Nr.	Bezeichnung
53.10	Elektrizitätsversorgung					2.2	Abwasserreinigung, Sonstige Dienstleistungen, Zentraler Servicebereich Technik
53.30	Wasserversorgung					2.2	Abwasserreinigung, Sonstige Dienstleistungen, Zentraler Servicebereich Technik
53.80	Abwasserbeseitigung	53.80.01	Ableitung von Abwasser			2.1	Hochwasserschutz, Abwasserableitung, Indirekteinleiterkontrolle
		53.80.02	Reinigung von Abwasser			2.2	Abwasserreinigung, Sonstige Dienstleistungen, Zentraler Servicebereich Technik
		53.80.03	Kontrolle der Indirekteinleiter			2.1	Hochwasserschutz, Abwasserableitung, Indirekteinleiterkontrolle
		53.80.07	Sonstige Dienstleistungen			2.2	Abwasserreinigung, Sonstige Dienstleistungen, Zentraler Servicebereich Technik

Produktbereich 55 Natur- und Landschaftspflege, Friedhofswesen							
Produktgruppe		Produkt		Leistung		Teilhaushalt	
Nr.	Bezeichnung	Nr.	Bezeichnung	Nr.	Bezeichnung	Nr.	Bezeichnung
55.20	Gewässerschutz/Öffentliche Gewässer/Wasserbauliche Anlagen					2.1	Hochwasserschutz, Abwasserableitung, Indirekteinleiterkontrolle

Produktbereich 56 Umweltschutz							
Produktgruppe		Produkt		Leistung		Teilhaushalt	
Nr.	Bezeichnung	Nr.	Bezeichnung	Nr.	Bezeichnung	Nr.	Bezeichnung
56.10	Umweltschutzmaßnahmen (QM)					5	Zentralbereich

Produktbereich 61 Allgemeine Finanzwirtschaft							
Produktgruppe		Produkt		Leistung		Teilhaushalt	
Nr.	Bezeichnung	Nr.	Bezeichnung	Nr.	Bezeichnung	Nr.	Bezeichnung
61.10	Steuern, allgem. Zuweisungen, allgem. Umlagen					1	Innere Verwaltung, Allgem. Finanzwirtschaft
61.20	Sonstige allgem. Finanzwirtschaft					1	Innere Verwaltung, Allgem. Finanzwirtschaft
61.30	Jahresabschlussbuchungen, Abwicklung der Vorjahre					1	Innere Verwaltung, Allgem. Finanzwirtschaft

Stellenplan

Teile B-D

Teil B: Beschäftigte

Entgelt- gruppe	Zahl der Stellen		Nachrichtlich				
	Insge- samt 2023	Stellen 2022	Zahl der tatsäch- lich besetzten Stellen am 30.06.2022	Vermerke, Erläuterungen	Frauen		umge- rechnete Vollzeit
					Gesamt	davon Teilzeit	
15 Ü	0	0	0		0	0	0,00
15	0	0	0		0	0	0,00
14	0	0	0		0	0	0,00
13	2	2	2		0	0	2,00
12	0	0	0		0	0	0,00
11	0	0	0		0	0	0,00
10	1	1	1		0	0	1,00
9c	1	0	0		0	0	1,00
9b	0	1	1		0	0	0,00
9a	1	1	1		1	0	1,00
8	8	8	8		1	1	7,25
7	3	3	2		0	0	3,00
6	4	4	4		2	2	3,14
5	2	4	4		0	0	2,00
4	1	1	1		0	0	1,00
3	1	0	1		0	0	0,15
2Ü	1	0	1		1	1	0,38
2	1	1	1		0	0	1,00
1	0	0	0		0	0	0,00
Gesamt	26	26	27		5	4	22,92

Teil C: - nachrichtlich – Aufteilung der Stellen auf die Teilhaushalte

		Entgeltgruppe											Vermerke, Erläute- rungen
		13	10	9a/b/ c	8	7	6	5	4	3	2Ü/2	Gesamt	
Teil- haushalte	Zentral- bereich	0	0	0	0	0	0	0	0	0	0	0	
	1	1	0	1	2	0	1	0	1	1	2	9	
	2.1	1	0	0	1	0	1	0	0	0	0	3	
	2.2	0	1	1	5	3	2	2	0	0	0	14	
Frauen	Gesamt	0	0	1	1	0	2	0	0	0	1	5	
	davon Teilzeit	0	0	0	1	0	2	0	0	0	1	4	
Umge- rechnete Vollzeit		2,00	1,00	2,00	7,25	3,00	3,14	2,00	1,00	0,15	1,38	22,92	

Teil D – nachrichtlich - Beschäftigte in Ausbildung

Bezeichnung	Art der Vergütung	Zahl	Vorgese- hen im Jahr 2023	Beschäftigt am 30.06.2022	Erläuterungen
Auszubildende in öf- fentlich-rechtlichen Ausbildungsverhält- nissen	Ausbildungsvergütung	1	1	1	Fachkraft für Abwassertechnik (Umschüler)

Finanzplan

Erträge des Ergebnishaushalts

Die *Zuweisungen, Zuwendungen und Umlagen* beinhalten die Betriebs- und Finanzkostenumlage sowie Zuwendungen des Landes.

Die Betriebs- und Finanzkostenumlage dient zusammen mit den sonstigen Erträgen der Deckung der Aufwendungen des Ergebnishaushaltes. Der Finanzplan weist Umlageforderungen zwischen 4,4 Mio. € und 6,6 Mio. € aus.

Die prognostizierte, deutliche Erhöhung der Umlage, insbesondere ab dem Jahr 2026, ist auf die geplante 4. Reinigungsstufe der Abwasserbehandlung zurückzuführen.

Der Schwerpunkt der künftigen verbesserten Ablaufqualität kommunaler Kläranlagen liegt unter anderem in der Entnahme von hormonell wirkenden Stoffen, Arzneimittelwirkstoffen sowie Industriechemikalien.

Sollte es tatsächlich zum Bau einer 4. Reinigungsstufe kommen, hat das massive Auswirkungen auf die Betriebs- und Finanzkosten des Klärwerks. Es ist mit zusätzlichen jährlichen ordentlichen Aufwendungen von rd. 1,1 Mio. € für den Einsatz von Sach-, Betriebsmitteln, Zinsen und Abschreibungen zu rechnen.

Daneben machen sich aber auch die gestiegenen Energiepreise und die Inflation ganz deutlich negativ bemerkbar.

Die *Auflösungsbeträge* der vom Land erhaltenen *Zuwendungen* stehen in Abhängigkeit zu den Abschreibungen auf das bezuschusste Anlagenvermögen.

Im kommenden Jahr entspricht dies einer Auflösung von 1,14 Mio. €. In den darauffolgenden 3 Jahren liegen die Auflösungsbeträge zwischen 775 T€ und 900 T€.

Bei den *privatrechtlichen Leistungsentgelten* (Erträge aus Konzentratannahme, Sandwäsche, Verkauf von Strom, Mieterträge) rechnen wir im Finanzplanungszeitraum mit konstanten Erlösen von rd. 380 T€.

Die *Erträge aus Kostenerstattungen* umfassen die Erstattung der Gemeinde Nußloch für die Abwasserableitung des Ortsteils Maisbach, die Kostenerstattung für die Unterhaltung von 3 Pumpwerken und die Kontrolle der Regenüberläufe der Mitglieder, die Erstattung der Kosten für die Indirekteinleiterkontrolle sowie für Sachkostenbeiträge des Landes.

Mit nennenswerten Schwankungen ab dem Jahr 2024 ist hier nicht zu rechnen. Es werden daher im Planungszeitraum jeweils rd. 80 T€ jährlich veranschlagt.

Die zu *aktivierenden Eigenleistungen* des Personals stehen in Abhängigkeit zu den investiven Projekten. Die jährlich eingeplanten Erträge schwanken zwischen 27 T€ und 99 T€.

Aufwendungen des Ergebnishaushalts

Bei den *Personalaufwendungen* gehen wir, außer im Jahr 2023, von jährlichen Tarifsteigerungen von rd. 2 Prozent aus. Im Jahr 2023 prognostizieren wir eine Tarifierhöhung um 3 %.

Getrieben durch die hohen Energiepreise und dem hohen Unterhaltungsaufwand an den technischen Einrichtungen des AHW, gehen wir weiterhin von konstant hohen *Aufwendungen für Sach- und Dienstleistungen* aus. So fallen alleine für notwendige Kanalsanierungen in den kommenden Jahren jeweils zwischen 300 und 350 T€ an.

Sollten die Planungen zum Bau einer 4. Reinigungsstufe umgesetzt werden, steigen die Aufwendungen für den Einsatz von Sach- und Betriebsmitteln im Jahr 2026 voraussichtlich zusätzlich um rd. 600 T€ auf 2,85 Mio. €.

Ausgehend von der Prognose, dass wir aufgrund der erwarteten Investitionsauszahlungen wieder vermehrt Kredite aufnehmen müssen, gehen wir im mittelfristigen Planungszeitraum von stark steigenden *Aufwendungen für Zinsen* aus. In dieser Phase gesteigerter Investitionen machen sich die aktuell stark steigenden Zinssätze zusätzlich sehr negativ bemerkbar.

Die bilanziellen *Abschreibungen* auf das Sachanlagenvermögen werden entsprechend der vorgegebenen Abschreibungssätze und der vorgesehenen Investitionsauszahlungen in den jeweiligen Planjahren ermittelt. Aufgrund der steigenden Investitionstätigkeit im mittelfristigen Zeitraum ist mit einer deutlichen Zunahme der

Abschreibungen, insbesondere ab dem Jahr 2026, zu rechnen. So erwarten wir in den kommenden 4 Jahren jährliche Abschreibungen in Höhe von 2,14 bis 2,78 Mio. €.

Finanzhaushalt

Im Finanzhaushalt ergibt sich aus dem Saldo der Einzahlungen und Auszahlungen aus der laufenden Verwaltungstätigkeit ein *Zahlungsmittelüberschuss des Ergebnishaushalts*. Dieser bewegt sich im Planungszeitraum in einer Spanne von 895 T€ und 1,83 Mio. €.

Neben dem Zahlungsmittelüberschuss fließen dem Finanzhaushalt die Investitionszuwendungen des Landes sowie die Baukostenumlage der Mitglieder als Einzahlungen aus Investitionstätigkeit zu.

Die Baukostenumlage wird im Finanzplanungszeitraum mit jeweils 255 T€ veranschlagt.

Die Zuwendungen des Landes für die Investitionen im Hochwasserschutzbereich werden im Prognosezeitraum jeweils mit 70 v. H. der zuschussfähigen Herstellungskosten der einzelnen Baumaßnahmen veranschlagt.

Weitere Zuschüsse für Maßnahmen im Abwasserbereich sind abhängig von den maßgeblichen Wasser- und Abwasserentgelten der Verbandsmitglieder.

Insgesamt werden sich die *Einzahlungen aus Investitionstätigkeit* in den Jahren 2023 bis 2026 zwischen 760 T€ und 4,78 Mio. € bewegen.

Die *Auszahlungen aus Investitionstätigkeit* schwanken im Prognosezeitraum zwischen 3,55 Mio. € und 6,82 Mio. €.

Weitere Details zu den geplanten Investitionen sind dem Investitionsprogramm zu entnehmen.

Die vergleichsweise hohe Investitionstätigkeit zwingt uns zu Darlehensaufnahmen (*Einzahlungen aus der Aufnahme von Krediten*) von 11,45 Mio. € in den kommenden 4 Jahren.

Die Geldschulden im Finanzplanungszeitraum werden dadurch, trotz der Tilgung von Krediten in Höhe von 4,08 Mio. € auf voraussichtlich 18,25 Mio. € ansteigen.

Finanzplan

Nr.	Finanzplan Ergebnishaushalt Ertrags- und Aufwandsarten	Ansatz 2022	Ansatz 2023	Planung 2024	Planung 2025	Planung 2026
		EUR	EUR	EUR	EUR	EUR
		1	2	3	4	5
2	Zuweisungen und Zuwendungen, Umlagen	4.404.200	4.674.800	5.401.000	5.503.000	6.599.000
3	Aufgelöste Investitionszuwendungen und -beiträge	1.046.000	1.144.900	781.000	775.000	900.000
6	Sonstige privatrechtliche Leistungsentgelte	338.300	364.600	375.000	385.000	395.000
7	Kostenerstattungen und Kostenumlagen	80.000	148.100	78.000	80.000	83.000
8	Zinsen und ähnliche Erträge	0	0	0	0	0
9	Aktivierete Eigenleistungen u. Bestandsveränderungen	57.000	99.000	27.000	47.000	43.000
10	Sonstige ordentliche Erträge	31.100	15.500	10.000	10.000	5.000
11	Summe der ordentlichen Erträge (Summe aus Nr. 2 bis 10)	5.956.600	6.446.900	6.709.000	6.800.000	8.025.000
12	Personalaufwendungen	-1.571.000	-1.611.400	-1.662.000	-1.695.000	-1.750.000
14	Aufwendungen für Sach- und Dienstl.	-2.105.800	-2.378.000	-2.230.000	-2.250.000	-2.850.000
15	Abschreibungen	-2.042.000	-2.140.000	-2.347.000	-2.307.000	-2.780.000
16	Zinsen und ähnliche Aufwendungen	-115.000	-162.000	-274.000	-386.000	-480.000
18	Sonstige ordentliche Aufwendungen	-122.800	-155.500	-159.000	-162.000	-165.000
19	Summe der ordentlichen Aufwendungen (Summe aus Nr. 12 bis 18)	-5.956.600	-6.446.900	-6.672.000	-6.800.000	-8.025.000
20	Veranschlagtes ordentliches Ergebnis (Saldo aus Nr. 11 und 19)	0	0	0	0	0
23	Veranschlagtes Sonderergebnis	0	0	0	0	0
24	Veranschlagtes Gesamtergebnis (Summe aus Nr. 20 und 23)	0	0	0	0	0

Nr.	Finanzplan Finanzhaushalt Einzahlungs- und Auszahlungsarten	Ansatz 2022 EUR	Ansatz 2023 EUR	Planung 2024 EUR	Planung 2025 EUR	Planung 2026 EUR
		1	2	3	4	5
2	Zuweisungen und Zuwendungen und allg. Umlagen	4.404.200	4.674.800	5.401.000	5.503.000	6.599.000
5	Sonstige privatrechtliche Leistungsentgelte	338.300	364.800	375.000	385.000	395.000
6	Kostenerstattungen und Kostenumlagen	80.000	148.100	78.000	80.000	83.000
7	Zinsen und ähnliche Einzahlungen	0	0	0	0	0
8	Sonstige haushaltswirksame Einzahlungen	0	0	0	0	0
9	Einzahlungen aus laufender Verwaltungstätigkeit (Summe aus Nr. 2 bis 8, ohne außerordentliche zahlungswirksame Erträge aus Vermögensveräu- ßerung)	4.822.500	5.187.500	5.854.000	5.968.000	7.077.000
10	Personalauszahlungen	-1.559.300	-1.598.200	-1.662.000	-1.695.000	-1.750.000
12	Auszahlungen für Sach- und Dienstleistungen	-2.105.800	-2.378.000	-2.230.000	-2.250.000	-2.850.000
13	Zinsen und ähnliche Auszahlungen	-115.000	-162.000	-274.000	-386.000	-480.000
15	Sonstige haushaltswirksame Auszahlungen	-121.400	-154.500	-159.000	-162.000	-165.000
16	Auszahlungen aus laufender Verwaltungstätigkeit (Summe aus Nr. 10 bis 15)	-3.901.500	-4.292.700	-4.325.000	-4.493.000	-5.245.000
17	Zahlungsmittelüberschuss/-bedarf aus laufender Verwaltungstätigkeit (Saldo aus Nr. 9 u. 16)	921.000	894.800	1.529.000	1.475.000	1.832.000
18	Einzahlungen aus Investitionszuwendungen	4.931.000	4.775.500	942.500	1.392.500	760.000
21	Einzahlungen aus der Veräußerung von Finanzvermö- gen	0	0	0	0	0
22	Einzahlungen für sonstige Investitionstätigkeit	0	0	0	0	0
23	Einzahlungen aus Investitionstätigkeit (Summe aus Nr. 18 bis 22)	4.931.000	4.775.500	942.500	1.392.500	760.000
25	Auszahlungen für Baumaßnahmen	-9.196.000	-6.630.000	-3.505.000	-5.610.000	-3.690.000
26	Auszahlungen für den Erwerb von beweglichem Sachvermögen	-46.000	-192.200	-50.000	-50.000	-50.000
28	Auszahlungen für Investitionsförderungsmaßnahmen	0	0	0	0	0
30	Auszahlungen aus Investitionstätigkeit (Summe aus Nr. 25 bis 28)	-9.242.000	-6.822.200	-3.555.000	-5.660.000	-3.740.000
31	Veranschlagter Finanzierungsmittelüberschuss/ -bedarf aus Investitionstätigkeit (Saldo aus Nr. 23 und 30)	-4.311.000	-2.046.700	-2.612.500	-4.267.500	-2.980.000
32	Veranschlagter Finanzierungsmittelüberschuss/ -bedarf (Summe aus Nr. 17 und 31)	-3.390.000	-1.151.900	-1.083.500	-2.792.500	-1.148.000
33	Einzahlungen aus der Aufnahme von Krediten und wirtschaftlich vergleichbaren Vorgängen für Investitio- nen	4.300.000	3.300.000	2.050.000	3.850.000	2.250.000
34	Auszahlungen für die Tilgung von Krediten und wirt- schaftlich vergleichbaren Vorgängen für Investitionen	-1.045.000	-915.000	-1.001.000	-1.054.000	-1.108.000
35	Veranschlagter Finanzierungsmittelüberschuss/ -bedarf aus Finanzierungstätigkeit (Saldo aus Nr. 33 und 34)	3.255.000	2.385.000	1.049.000	2.796.000	1.142.000
36	Veranschlagte Änderung des Finanzierungsmittel- bestands zum Ende des Haushaltsjahres (Saldo der Nr. 32 und 35)	-135.000	1.233.100	-34.500	3.500	-6.000
37	nachrichtlich: den voraussichtlichen Bestand an liquiden Eigenmit- teln zum Jahresbeginn (s. S. 57)	294.223	83.547	119.247	84.747	88.247

Investitionsprogramm

Nr.	Maßnahme: HRB Wiesloch	Gesamtang. z. Maßnahme	Bisher finanziert	Ansatz 2022 zzgl. Ermächtigungsübertragungen aus 2021	Ansatz 2023	Planung 2024	Planung 2025	Planung 2026	Finanzbedarf weitere Jahre
		TEUR	TEUR	TEUR	TEUR	TEUR	TEUR	TEUR	TEUR
		1	2	3	4	5	6	7	8
1	Einzahlungen aus Investitionszuwendungen	4.452	70	1.500	3.579	0	0	0	0
6	Summe der Einzahlungen aus Investitionstätigkeit (Summe Nr.1)	4.452	70	1.500	3.579	0	0	0	0
8	Auszahlungen für Baumaßnahmen	-6.849	-288	-2.000	-4.561	0	0	0	0
13	Summe der Auszahlungen aus Investitionstätigkeit (Summe Nr. 8)	-6.849	-288	-2.000	-4.561	0	0	0	0
14	Saldo aus Investitionstätigkeit (Saldo aus 6 und 13)	-2.397	-218	-500	-982	0	0	0	0
15	Aktiviertete Eigenleistungen	-81	-14	-14	-53	0	0	0	0
16	Gesamtkosten der Maßnahme (Summe aus Nr. 13 und 15)	-6.930	-302	-2.014	-4.614	0	0	0	0

Nr.	Maßnahme: Sanierung Hinterlandzufluss Apolloniaquelle	Gesamtang. z. Maßnahme	Bisher finanziert	Ansatz 2022 zzgl. Ermächtigungsübertragungen aus 2021	Ansatz 2023	Planung 2024	Planung 2025	Planung 2026	Finanzbedarf weitere Jahre
		TEUR	TEUR	TEUR	TEUR	TEUR	TEUR	TEUR	TEUR
		1	2	3	4	5	6	7	8
1	Einzahlungen aus Investitionszuwendungen	10	0	10	0	0	0	10	0
6	Summe der Einzahlungen aus Investitionstätigkeit (Summe Nr.1)	10	0	10	0	0	0	10	0
8	Auszahlungen für Baumaßnahmen	-175	0	-175	0	0	0	-175	0
13	Summe der Auszahlungen aus Investitionstätigkeit (Summe Nr. 8)	-175	0	-175	0	0	0	-175	0
14	Saldo aus Investitionstätigkeit (Saldo aus 6 und 13)	-165	0	-165	0	0	0	-165	0
15	Aktiviertete Eigenleistungen	-2	0	-2	0	0	0	-2	0
16	Gesamtkosten der Maßnahme (Summe aus Nr. 13 und 15)	-177	0	-177	0	0	0	-177	0

Nr.	Maßnahme: RÜB Malschenberg	Gesamtang. z. Maßnahme	Bisher finanziert	Ansatz 2022 zzgl. Ermächtigungsübertragungen aus 2021	Ansatz 2023	Planung 2024	Planung 2025	Planung 2026	Finanzbedarf weitere Jahre
		TEUR	TEUR	TEUR	TEUR	TEUR	TEUR	TEUR	TEUR
		1	2	3	4	5	6	7	8
1	Einzahlungen aus Investitionszuwendungen	218	0	0	0	0	63	155	0
6	Summe der Einzahlungen aus Investitionstätigkeit (Summe Nr. 1)	218	0	0	0	0	63	155	0
8	Auszahlungen für Baumaßnahmen	-1.513	-13	0	0	0	-500	-1.000	0
13	Summe der Auszahlungen aus Investitionstätigkeit (Summe Nr. 8)	-1.513	-13	0	0	0	-500	-1.000	0
14	Saldo aus Investitionstätigkeit (Saldo aus Nr. 6 und 13)	-1.305	-13	0	0	0	-437	-845	0
15	Aktivierete Eigenleistungen	-27	-2	0	0	0	-10	-15	0
16	Gesamtkosten der Maßnahme (Summe aus Nr. 13 und 15)	-1.540	-15	0	0	0	-510	-1.015	0

Nr.	Maßnahme: HRB Horrenberg	Gesamtang. z. Maßnahme	Bisher finanziert	Ansatz 2022 zzgl. Ermächtigungsübertragungen aus 2021	Ansatz 2023	Planung 2024	Planung 2025	Planung 2026	Finanzbedarf weitere Jahre
		TEUR	TEUR	TEUR	TEUR	TEUR	TEUR	TEUR	TEUR
		1	2	3	4	5	6	7	8
1	Einzahlungen aus Investitionszuwendungen	1.580	25	1.858	640	0	0	0	0
6	Summe der Einzahlungen aus Investitionstätigkeit (Summe Nr. 1)	1.580	25	1.858	640	0	0	0	0
8	Auszahlungen für Baumaßnahmen	-2.108	-136	-2.500	0	0	0	0	0
13	Summe der Auszahlungen aus Investitionstätigkeit (Summe Nr. 8)	-2.108	-136	-2.500	0	0	0	0	0
14	Saldo aus Investitionstätigkeit (Saldo aus Nr. 6 und 13)	-528	-111	-642	640	0	0	0	0
15	Aktivierete Eigenleistungen	-42	-17	-15	-10	0	0	0	0
16	Gesamtkosten der Maßnahme (Summe aus Nr. 13 und 15)	-2.150	-153	-2.515	-10	0	0	0	0

Nr.	Maßnahme: HRB Mühlhausen	Gesamtang. z. Maßnahme	Bisher finanziert	Ansatz 2022 zzgl. Ermächtigungsübertragungen aus 2021	Ansatz 2023	Planung 2024	Planung 2025	Planung 2026	Finanzbedarf weitere Jahre
		TEUR	TEUR	TEUR	TEUR	TEUR	TEUR	TEUR	TEUR
		1	2	3	4	5	6	7	8
1	Einzahlungen aus Investitionszuwendungen	1.100	9	1.072	0	0	0	0	0
6	Summe der Einzahlungen aus Investitionstätigkeit (Summe Nr.1)	1.100	9	1.072	0	0	0	0	0
8	Auszahlungen für Baumaßnahmen	-1.403	-86	-1.450	0	0	0	0	0
13	Summe der Auszahlungen aus Investitionstätigkeit (Summe Nr. 8)	-1.403	-86	-1.450	0	0	0	0	0
14	Saldo aus Investitionstätigkeit (Saldo aus Nr. 6 und 13)	-303	-77	-378	0	0	0	0	0
15	Aktivierete Eigenleistungen	-32	-14	-8	-10	0	0	0	0
16	Gesamtkosten der Maßnahme (Summe aus Nr. 13 und 15)	-1.435	-100	-1.458	-10	0	0	0	0

Nr.	Maßnahme: RÜB Balzfeld	Gesamtang. z. Maßnahme	Bisher finanziert	Ansatz 2022 zzgl. Ermächtigungsübertragungen aus 2021	Ansatz 2023	Planung 2024	Planung 2025	Planung 2026	Finanzbedarf weitere Jahre
		TEUR	TEUR	TEUR	TEUR	TEUR	TEUR	TEUR	TEUR
		1	2	3	4	5	6	7	8
1	Einzahlungen aus Investitionszuwendungen	177	0	177	0	0	0	0	0
6	Summe der Einzahlungen aus Investitionstätigkeit (Summe Nr.1)	177	0	177	0	0	0	0	0
8	Auszahlungen für Baumaßnahmen	-1.323	-56	-1.400	0	0	0	0	0
13	Summe der Auszahlungen aus Investitionstätigkeit (Summe Nr. 8)	-1.323	0	-1.400	0	0	0	0	0
14	Saldo aus Investitionstätigkeit (Saldo aus Nr. 6 und 13)	-1.146	-56	-1.223	0	0	0	0	0
15	Aktivierete Eigenleistungen	-12	-3	-9	0	0	0	0	0
16	Gesamtkosten der Maßnahme (Summe aus Nr. 13 und 15)	-1.335	-59	-1.409	0	0	0	0	0

Nr.	Maßnahme: Maschinentechnik	Gesamtang. z. Maßnahme	Bisher finanziert	Ansatz 2022 zzgl. Ermächtigungsübertragungen aus 2021	Ansatz 2023	Planung 2024	Planung 2025	Planung 2026	Finanzbedarf weitere Jahre
		TEUR	TEUR	TEUR	TEUR	TEUR	TEUR	TEUR	TEUR
		1	2	3	4	5	6	7	8
1	Einzahlungen aus Investitionszuwendungen	144	0	40	72	11	11	10	0
6	Summe der Einzahlungen aus Investitionstätigkeit (Summe Nr.1)	144	0	40	72	11	11	10	0
8	Auszahlungen für Baumaßnahmen	-1.570	0	-671	-569	-105	-110	-115	0
13	Summe der Auszahlungen aus Investitionstätigkeit (Summe Nr. 8)	-1.570	0	-671	-569	-105	-110	-115	0
14	Saldo aus Investitionstätigkeit (Saldo aus Nr. 6 und 13)	-1.426	0	-631	-497	-94	-99	-105	0
15	Aktivierete Eigenleistungen	-33	0	-3	-15	-5	-5	-5	0
16	Gesamtkosten der Maßnahme (Summe aus Nr. 13 und 15)	-1.603	0	-674	-584	-110	-115	-120	0

Nr.	Maßnahme: Kanalsanierung/Inliner	Gesamtang. z. Maßnahme	Bisher finanziert	Ansatz 2022 zzgl. Ermächtigungsübertragungen aus 2021	Ansatz 2023	Planung 2024	Planung 2025	Planung 2026	Finanzbedarf weitere Jahre
		TEUR	TEUR	TEUR	TEUR	TEUR	TEUR	TEUR	TEUR
		1	2	3	4	5	6	7	8
1	Einzahlungen aus Investitionszuwendungen	643	532	0	0	36	0	35	40
6	Summe der Einzahlungen aus Investitionstätigkeit (Summe Nr.1)	643	535	0	0	36	0	35	40
8	Auszahlungen für Baumaßnahmen	-3.603	-2.120	0	0	-400	0	-400	-683
13	Summe der Auszahlungen aus Investitionstätigkeit (Summe Nr. 8)	-3.603	-2.120	0	0	-400	0	-400	-683
14	Saldo aus Investitionstätigkeit (Saldo aus Nr. 6 und 13)	-2.960	-1.585	0	0	-364	0	-365	-643
15	Aktivierete Eigenleistungen	-15	-8	0	0	-1	0	-2	-4
16	Gesamtkosten der Maßnahme (Summe aus Nr. 13 und 15)	-3.618	-2.128	0	0	-401	0	-402	-687

Nr.	Maßnahme: 4. Reinigungsstufe Klärwerk	Gesamtang. z. Maßnahme	Bisher finanziert	Ansatz 2022 zzgl. Ermächtigungsübertragungen aus 2021	Ansatz 2023	Planung 2024	Planung 2025	Planung 2026	Finanzbedarf weitere Jahre
		TEUR	TEUR	TEUR	TEUR	TEUR	TEUR	TEUR	TEUR
		1	2	3	4	5	6	7	8
1	Einzahlungen aus Investitionszuwendungen	3.070	27	274	446	865	1.275	455	0
6	Summe der Einzahlungen aus Investitionstätigkeit (Summe Nr.1)	3.070	27	274	446	865	1.275	455	0
8	Auszahlungen für Baumaßnahmen	-9.000	-92	-1.000	-1.000	-2.500	-4.000	-1.400	0
13	Summe der Auszahlungen aus Investitionstätigkeit (Summe Nr. 8)	-9.000	-92	-1.000	-1.000	-2.500	-4.000	-1.400	0
14	Saldo aus Investitionstätigkeit (Saldo aus Nr. 6 und 13)	-5.930	-65	-726	-554	-1.635	-2.725	-945	0
15	Aktivierete Eigenleistungen	-100	-24	-6	-10	-20	-30	-10	0
16	Gesamtkosten der Maßnahme (Summe aus Nr. 13 und 15)	-9.100	-116	-1.006	-1.010	-2.520	-4.030	-1.410	0

Nr.	Maßnahme: Photovoltaikanlage	Gesamtang. z. Maßnahme	Bisher finanziert	Ansatz 2022 zzgl. Ermächtigungsübertragungen aus 2021	Ansatz 2023	Planung 2024	Planung 2025	Planung 2026	Finanzbedarf weitere Jahre
		TEUR	TEUR	TEUR	TEUR	TEUR	TEUR	TEUR	TEUR
		1	2	3	4	5	6	7	8
1	Einzahlungen aus Investitionszuwendungen	93	0	0	25	25	43	0	0
6	Summe der Einzahlungen aus Investitionstätigkeit (Summe Nr.1)	93	0	0	25	25	43	0	0
8	Auszahlungen für Baumaßnahmen	-2.000	0	0	-500	-500	-1.000	0	0
13	Summe der Auszahlungen aus Investitionstätigkeit (Summe Nr. 8)	-2.000	0	0	-500	-500	-1.000	0	0
14	Saldo aus Investitionstätigkeit (Saldo aus Nr. 6 und 13)	-1.903	0	0	-475	-475	-957	0	0
15	Aktivierete Eigenleistungen	-4	0	0	-1	-1	-2	0	0
16	Gesamtkosten der Maßnahme (Summe aus Nr. 13 und 15)	-2.004	0	0	-501	-501	-1.002	0	0

Verpflichtungs- ermächtigungen

Übersicht über die aus Verpflichtungsermächtigungen voraussichtlich fällig werdenden Auszahlungen

Verpflichtungsermächtigung im Haushaltsplan		davon voraussichtlich fällige Auszahlungen			
		2024	2025	2026	2027
Jahr	TEUR	TEUR	TEUR	TEUR	TEUR
	1	2	3	4	5
2023	500	500	0	0	0
2022	7.750	2.500	4.000	1.400	0
2021	500	0	0	0	0
2020	1.615	0	0	0	0
Summe:		3.000	4.000	1.400	0
<i>Nachrichtlich: im Finanzplan vorgesehene Kreditaufnahmen</i>		2.050	3.850	2.250	0

Verpflichtungsermächtigungen

Teilhaus- halt	Maßnahme	Ansatz 2023	Gesamtkosten	Verpfl. 2024 ff.
		TEUR	TEUR	TEUR
1	Photovoltaikanlage	500	1000	500
Gesamt		500	1.000	500

Übersicht über den voraussichtlichen Stand der Schulden, der Rückstellungen, der Entwicklung der Liquidität sowie Übersicht über die Kennzahlen zur Beurteilung der finanziellen Leistungsfähigkeit

Übersicht über den voraussichtlichen Stand der Schulden (einschließlich Kassenkredite)

Art der Schulden	Voraussichtlicher Stand zu Beginn des Haushaltsjahres	Voraussichtlicher Stand zum Ende des Haushaltsjahres
	TEUR	
1.1 Anleihen	0	0
1.2 Verbindlichkeiten aus Krediten für Investitionen		
1.2.1 Bund	0	0
1.2.2 Land	0	0
1.2.5 Kreditinstitute	10.882	13.267
1.2.6 Sonstige Bereiche	0	0
1.3 Kassenkredite	0	0
1.4 Verbindlichkeiten aus kredit- ähnlichen Rechtsgeschäften	0	0
1 Voraussichtliche Gesamtschulden	10.882	13.267

Übersicht über den voraussichtlichen Stand der Rückstellungen

Art	Voraussichtlicher Stand zu Beginn des Haushaltsjahres	Voraussichtlicher Stand zum Ende des Haushaltsjahres
	TEUR	
1. Rückstellungen gem. § 41 Abs. 1 GemHVO		
1.1 Lohn- und Gehaltsrückstellungen	24	21
1.6 Rückstellungen für drohende Verpflichtungen aus Bürgschaften und Gewährleistungen	0	0
2. Weitere Rückstellungen gem. § 41 Abs. 2 GemHVO		
2.1 Prüfungskosten GPA	8	9
Rückstellungen gesamt	32	30

Darstellung der voraussichtlichen Entwicklung der Liquidität

Nr.	Einzahlungs- und Auszahlungsarten	Finanzhaushalt		Finanzplanung		
		2022	2023	2024	2025	2026
		EUR	EUR	EUR	EUR	EUR
		1	2	3	4	5
1	Zahlungsmittelbestand zum Jahresbeginn ¹⁾	294.223				
2a	+ Sonstige Einlagen aus Kassenmitteln zum Jahresbeginn ²⁾	0				
2b	+ Investmentzertifikate, Kapitalmarktpapiere, Geldmarktpapiere u. sonstige Wertpapiere	0				
2c	+ Forderungen aus Liquiditätsbeziehungen zu verbundenen Unternehmen, Beteiligungen und Sondervermögen	0				
3a	- Bestand an Kassenkrediten zum Jahresbeginn ³⁾	0				
3b	- Verbindlichkeiten aus Liquiditätsbeziehungen zu verbundenen Unternehmen, Beteiligungen und Sonderverm.	0				
4	= Liquide Eigenmittel zum Jahresbeginn	294.223				
5	- Auszahlungen aufgrund von übertragenen Ermächtigungen der Vorvorjahre	0				
6	+ Einzahlungen aus nicht in Anspruch genommenen Kreditermächtigungen für Investitionen und Investitionsfördermaßnahmen aus Vorvorjahr ⁴⁾	0				
7	+ Einzahlungen aus übertr. Ermächtigungen für Inv.-Zuwendungen, -Beiträge und ähnl. Entg. für Inv.-Tätigkeit aus Vorvorjahren (§ 21 Abs. 1, § 3 Nr. 18, 19 GemHVO)	0				
8	+ veranschlagte Änderung des Finanzierungsmittelbestandes (§ 3 Nr.36 GemHVO)	-210.676 ⁵⁾	35.700 ⁵⁾	-34.500	3.500	-6.000
9	= voraussichtliche liquide Eigenmittel zum Jahresende	83.547	119.247	84.747	88.247	82.247
10	- davon: für zweckgebundene Rücklagen gebunden	0	0	0	0	0
11	- für sonstige bestimmte Zwecke gebunden	0	0	0	0	0
12	= vorauss. liquide Eigenmittel zum Jahresende ohne gebundene Mittel	83.547	119.247	84.747	88.247	82.247
13	nachrichtlich: voraussichtliche Mindestliquidität (§ 22 Abs. 2 GemHVO)	76.239	79.744	81.766	83.461	87.405

- 1) Aus der Finanzrechnung (§ 50 Nr. 42 GemHVO) des Vorjahres.
- 2) Entspricht dem Konto 1492 - Sonstige Einlagen -
- 3) Die Aufnahme von Kassenkrediten führt zu einer Veränderung des Zahlungsmittelbestands. Kassenkredite sind nur zur kurzfristigen Liquiditätsüberbrückung erlaubt und müssen zeitnah zurückbezahlt werden, daher ist der Wert an Kassenkrediten hier zu berücksichtigen.
- 4) Die Kreditermächtigung gilt weiter, bis die Haushaltssatzung für das übernächste Jahr erlassen ist (vgl. § 87 Abs.3 GemO).
- 5) Statt der veranschlagten Änderung werden aktuelle Prognosewerte angegeben.

Kennzahlen zur Beurteilung der finanziellen Leistungsfähigkeit

Kennzahl 1	Einheit 2	Ergebnis 2021 3	Planung 2022 4	Planung 2023 5	Planung 2024 6	Planung 2025 7	Planung 2026 8
ERTRAGSLAGE							
1. ordentlicher Aufwand							
absoluter Betrag	€	5.869.534	5.956.500	6.446.900	6.709.000	6.800.000	8.025.000
Betrag je Einwohner (Sp. 1, Finanz- und Bauk.umlage Klär- anlage)	€/E	111	112	122	127	128	152
Betrag je Einwohnerwert (CSB-Tagesfracht/0,12)	€/EW	53	69	58	61	61	73
FINANZLAGE							
2. Zahlungsmittelüberschuss aus lfd. Verwaltungstätigkeit							
absoluter Betrag	€	721.530	921.000	894.800	1.529.000	1.475.000	1.832.000
Betrag je Einwohner (Sp. 1, Finanz- und Bauk.umlage Klär- anlage)	€/E	14	17	17	29	28	35
Betrag je Einwohnerwert (CSB-Tagesfracht/0,12)	€/EW	7	11	8	14	13	17
3. Mindestzahlungsmittelüberschuss							
absoluter Betrag	€	1.045.557	1.045.000	915.000	1.001.000	1.054.000	1.108.000
4. Nettoinvestitionsfinanzierungsmittel							
absoluter Betrag	€	-326.027	-124.000	-20.200	528.000	421.000	724.000
Betrag je Einwohner (Sp. 1, Finanz- und Bauk.umlage Klär- anlage)	€/E	-6	-2	0	10	8	14
Betrag je Einwohnerwert (CSB-Tagesfracht/0,12)	€/EW	-3	-1	0	5	4	7
5. Soll-Liquiditätsreserve (§ 22 Abs. 2 GemHVO)							
absoluter Betrag	€	75.035	76.239	79.744	81.766	83.461	87.405
6. Voraussichtliche liquide Eigenmittel zum Jahresende							
absoluter Betrag	€	294.223	83.547	119.247	84.747	88.247	82.247
KAPITALLAGE							
7. Eigenkapital							
absoluter Betrag	€	22.576.173					
7.1 Eigenkapitalquote							
Verhältnis Eigenkapital zu Bilanzsumme	%	68,66					
7.2 Fremdkapitalquote							
Verhältnis Fremdkapital zu Bilanz- summe	%	29,33					
8. Anlagendeckung							
Verhältnis langfr. Kapital zu langfr. Vermögen	%	99,41					
9. Verschuldung							
absoluter Betrag	€	9.742.579					
Betrag je Einwohner (Sp. 1, Finanz- und Bauk.umlage Klär- anlage)	€/E	184					
Betrag je Einwohnerwert (CSB-Tagesfracht/0,12)	€/EW	88					
9.1 Nettoneuverschuldung							
absoluter Betrag	€	0	3.255.000	2.385.000	1.049.000	2.796.000	1.142.000

Verbandsumlage

Umlageberechnung

Verbands- gemeinde	Baukostenumlage				Finanzkostenumlage			
	in Euro				in Euro			
	Kläranlage	Kanäle	Hochwasser- schutz	Summe	Kläranlage	Kanäle	Hochwasser- schutz	Summe
Wiesloch	110.154,85	11.868,36	36.184,48	158.207,69	-29.031,15	576.456,84	110.296,28	657.721,97
Dielheim	22.885,85	3.190,74	12.765,76	38.842,35	-6.031,53	154.977,09	38.912,15	187.857,71
Rauenberg	22.084,40	3.082,11	667,20	25.833,71	-5.820,31	149.700,83	2.033,74	145.914,26
Mühlhausen	16.296,15	2.245,02	706,12	19.247,29	-4.294,83	109.042,62	2.152,37	106.900,16
Leimen	6.678,75	913,77	5.276,44	12.868,96	-1.760,18	44.382,62	16.083,46	58.705,90
Gesamt	178.100,00	21.300,00	55.600,00	255.000,00	-46.938,00	1.034.560,00	169.478,00	1.157.100,00

Verbands- gemeinde	Betriebskostenumlage					Gesamtumlage in Euro
	in Euro					
	Kläranlage	Kanäle	Hochwasser- schutz	HRB Mühlhau- sen	Summe	
Wiesloch	1.315.503,51	571.267,63	76.281,57	7.900,57	1.970.953,28	2.786.882,94
Dielheim	353.665,52	153.582,00	26.911,88	0,00	534.159,40	760.859,46
Rauenberg	341.624,83	148.353,24	1.406,54	3.128,14	494.512,75	666.260,72
Mühlhausen	248.840,76	108.061,03	1.488,59	3.294,29	361.684,67	487.832,12
Leimen	101.283,38	43.983,10	11.123,42	0,00	156.389,90	227.964,76
Gesamt	2.360.918,00	1.025.247,00	117.212,00	14.323,00	3.517.700,00	4.929.800,00

Betriebskostenumlage Kläranlage, Kanäle und Sonderbauwerke Finanz- und Baukostenumlage Kanäle und Sonderbauwerke

Verbands- gemeinde	Einwohner und Einwohnerwerte der Industrie					Fläche			Anteil
	Einwohner	Industrie	Sp. 1 + 2	Sp. 3 in Prozent	80 v.H. von Sp. 4	ha	Sp. 6 in Prozent	20 v.H. von Sp. 7	Sp. 5 + 8
	Spalte 1	Spalte 2	Spalte 3	Spalte 4	Spalte 5	Spalte 6	Spalte 7	Spalte 8	Spalte 9
Wiesloch	26.582	9.511	36.093	57,37	45,89	428,33	49,14	9,83	55,72
Dielheim	9.053	159	9.212	14,64	11,71	142,42	16,34	3,27	14,98
Rauenberg	8.766	161	8.927	14,19	11,35	136,00	15,60	3,12	14,47
Mühlhausen	6.105	121	6.226	9,89	7,92	114,48	13,13	2,62	10,54
Leimen	2.459	0	2.459	3,91	3,13	50,47	5,79	1,16	4,29
Gesamt	52.965	9.952	62.917	100,00	80,00	871,70	100,00	20,00	100,00

Finanz- und Baukostenumlage Kläranlage

Verbands- gemeinde	Einwohner und Einwohnerwerte der Industrie			Fläche			Anteil			
	Einwohner	Industrie	Sp. 1 + 2	ha	Sp. 4 x 61,54 EW	41,5 v.H. von Sp. 5	Sp. 3 + 6	Auslastungs- reserve	Sp. 7 + 8	Sp. 9 in Prozent
	Spalte 1	Spalte 2	Spalte 3	Spalte 4	Spalte 5	Spalte 6	Spalte 7	Spalte 8	Spalte 9	Spalte 10
Wiesloch	26.582	9.511	36.093	428,33	26.359	10.939	47.032	14.821	61.853	61,85
Dielheim	9.053	159	9.212	142,42	8.765	3.637	12.849	0	12.849	12,85
Rauenberg	8.766	161	8.927	136,00	8.369	3.473	12.400	0	12.400	12,40
Mühlhausen	6.105	121	6.226	114,48	7.045	2.924	9.150	0	9.150	9,15
Leimen	2.459	0	2.459	50,47	3.106	1.289	3.748	0	3.748	3,75
Gesamt	52.965	9.952	62.917	871,70	53.644	22.262	85.179	14.821	100.000	100,00

Umlage Hochwasserschutz

Verbandsgemeinde	Anteil - in % -
Wiesloch	65,08
Dielheim	22,96
Rauenberg	1,20
Mühlhausen	1,27
Leimen	9,49
Gesamt	100,00

Betriebskostenumlage HRB Mühlhausen

Verbandsgemeinde	Anteil - in % -
Wiesloch	55,16
Dielheim	0,00
Rauenberg	21,84
Mühlhausen	23,00
Leimen	0,00
Gesamt	100,00